

おゆるしっ

陽春号

2026.4



▲下林さくら公園

Contents

トピックス	2 P	園芸現地指導巡回日	110
無投票当選者決定のお知らせ	3 ~ 5 P	春の農機センター営業案内	12 P
集落座談会報告	6 P	「理事の職務に関する情報提供受付窓口」のご案内・理事会だより	13 P
信用手数料の改定および 新設等のお知らせ	7 ~ 8 P	J Aののいち新人職員・職員紹介	14 ~ 15 P
特殊詐欺被害防止に向けたATM等による 利用限度額変更のお知らせ	9 P	食卓を彩るとっておきレシピ	16 P
高額な現金出金・振込時の警察への 通報について	10 P	まちがいさがし・クロスワードパズル	17 P
		情報BOX	18 P



NEWS 01 フラワーアレンジメント講習会

2月13日(金)、JAのいち女性部つばきグループでフラワーアレンジメント講習会を行いました。

アピタ松任店のkitten(キトン)より講師の先生方をお呼びしました。みなさん思い思いにアレンジし、素敵なお花が出来上がりました。



▲フラワーアレンジメント講習会

NEWS 02 つばきグループ・みのりグループ総会

令和7年度の活動報告と 令和8年度の活動計画を審議

3月18日(水)、JAのいち女性部つばきグループの令和7年度総会を開催しました。野々市市役所建設部土木課、JAのいち組合長、JAのいち営農経済部部长、本町支店支店長にご来賓いただきました。また、4月10日(金)にはみのりグループも総会を行いました。

総会では会長に江藤万紀子さん(中林)が選出され、今年度の収支報告や来年度の事業案などの議案が滞りなく可決されました。



▲つばきグループ総会

NEWS 03 新年度のスタート

新採職員に辞令交付

4月1日(水)新年度の仕事始めに辞令交付が行われ、新たに加わった新採職員7名に辞令が交付されました。

また、併せて定期人事異動となった職員にも辞令が交付され、それぞれ、配属された業務につきました。

辞令交付の後、本光雄組合長より、新採職員に対する歓迎の言葉と新年度の事業への抱負の訓示がありました。



▲新採職員に辞令を交付

NEWS 04 コシヒカリ苗だし作業

男性職員が 早朝より作業

4月8日(水)早朝より男性職員がコシヒカリ苗の苗出し作業を行いました。

三日市内のJAの郷育苗施設内のガラスハウスとビニールハウスへ4月4日に播種したコシヒカリ苗の苗箱約1,550枚を搬入しました。

男性職員が整然とハウス内に苗箱を敷き詰めていき、作業はおよそ30分で無事終了しました。



▲一枚一枚丁寧に並べます

無投票当選者決定のお知らせ

野々市農業協同組合総代選挙において、本町・郷・押野地区並びに富奥全地区の選挙区の総代立候補者が両選挙区の定数総数320人を超えないので投票を行わず、下記の者を無投票当選人といたしましたので、野々市農業協同組合定款附属書総代選挙規程第19条により、掲示いたします。

地区	氏名	地区	氏名	地区	氏名
末松	川畑良一	中林	西崎泰央	上新庄	作田正義
末松	川畑和子	中林	西村かおる	上新庄	佐久間千恵
末松	北村雅裕	中林	福田康浩	上新庄	島崎清一
末松	北村泰廣	中林	森雅治	上新庄	島崎幸一
末松	北村俊輔	中林	安田信男	上新庄	杉内政夫
末松	栗山光司	中林	山田崇晶	下新庄	東田敏彦
末松	栗山剛	中林	吉村政昭	下新庄	村上正
末松	栗山源一郎	上林	大西昭夫	下新庄	村上茂樹
末松	古源善秀	上林	神田洋一	下新庄	谷信昭
末松	古源昭宏	上林	北川和江	下新庄	谷博
末松	古源純一	上林	北川久義	下新庄	北村光一
末松	古源憲一	上林	小林明彦	下新庄	北村啓子
末松	古源達男	上林	小林真	粟田	井口康信
末松	西村茂則	上林	小林溥志	粟田	木村保夫
末松	西村康喜	上林	小林須美子	粟田	新明宏
末松	畠外美子	上林	小林外喜夫	粟田	杉本広栄
末松	松本光正	上林	寺西一栄	粟田	高桑奈美
末松	松本幸子	上林	中村一枝	粟田	竹内誠一
末松	吉本誠一	上林	西村功	粟田	田中勇人
中林	江藤利一	上林	西本恭子	粟田	田中順子
中林	金村哲夫	上林	西本正明	粟田	寺西誠二
中林	河合明子	上林	佛田雅彦	粟田	寺西文吉
中林	川越一弘	上林	佛田昭一	粟田	長井良明
中林	河村由美子	上林	佛田利弘	粟田	中野寛
中林	北岡達也	上林	宮川武之	粟田	中野幸雄
中林	小島敏枝	上林	宮川仁郎	粟田	中村彰
中林	小林良正	上林	村井利三	粟田	西田治夫
中林	島崎洋行	上林	村井義一	粟田	西野照代
中林	中村誠宏	上林	村井幸一	粟田	橋本伸之
中林	中村智司	上林	村井康則	粟田	宮崎義一
中林	中村幸一	上林	吉本邦子	粟田	山口正人
中林	中山真佐男	上新庄	上田昭夫	粟田	吉本雅章
中林	西肇子	上新庄	上田明人	矢作	小林透

地区	氏名	地区	氏名	地区	氏名
矢作	中村俊昭	下林	山田京子	中町	前玉敏己
矢作	中村外代子	下林	吉岡和博	中町	村上健嗣
矢作	堀江剛	位川	木林秀一	中町	舘仁平
矢作	宮川恵美子	位川	高納悟	六日町	木戸知晴
矢作	宮本一信	位川	高納晴道	六日町	木戸哲夫
矢作	山岸正治	太平寺	居村久嗣	六日町	田圃三千代
矢作	山原秀美	太平寺	中島章	六日町	村山利明
三納	長田衛	太平寺	中島睦	六日町	田圃外茂子
三納	三納昭博	太平寺	中島浩樹	六日町	木野哲夫
三納	田中憲治	太平寺	平井勇作	西町	乾野雅之
三納	佃恵子	清金	上野耕司	西町	嶋田健三
三納	中野一恵	清金	金田誠	西町	竹内喜三男
三納	宮岸久雄	清金	五香美知子	西町	田圃美津枝
三納	山口直	清金	新本康明	西町	田圃宏
三納	山田一吉	清金	西井清志	西町	徳野三知應
藤平田	太田譲二	清金	西井信二	西町	黒保久次
藤平田	北明男	清金	東光一朗	西町	舘彦治
藤平田	千田幸子	清金	宮岸宗太郎	野代	北村徹
藤平田	村田秀豊	清金	宮崎嘉裕	野代	西川和昭
藤平	三納章	荒町	北市扶三代	野代	西川久栄
藤平	三納吉博	荒町	源野朗	野代	吉田雄次
藤平	進村栄信	荒町	野口敏彦	野代	吉田智
藤平	進村優	荒町	橋本秀字	押越	小畠邦雄
藤平	藤堂昭子	新町	茅野真吾	押越	西野拓哉
藤平	林範子	新町	高尾一昭	押越	西野勉
藤平	藤垣健一	一日市	倉繁夫	押越	松下要一
下林	伊藤好男	一日市	角永正	押越	松島俊宏
下林	伊藤正浩	一日市	亀田幸子	押野	朝倉由美子
下林	加藤良一	一日市	竹内豊憲	押野	朝倉功
下林	北川康一	一日市	高尾外美枝	押野	朝倉篤
下林	作田涼	一日市	絹川正博	押野	朝倉あづさ
下林	澤村吉之	一日市	絹川雅司	押野	磯田智恵美
下林	新森正也	一日市	粟生木昭	押野	大西ひろ子
下林	杉野治夫	一日市	粟生木伸一	押野	北治代
下林	長保夫	一日市	田村玲子	押野	北村嘉朗
下林	長裕美子	一日市	絹川哲央	押野	小林秀顕
下林	土田洸希	一日市	長永紀夫	押野	清水正道
下林	土田清一	中町	木戸久子	押野	清水慎一
下林	寺西知子	中町	木戸秀則	押野	清水彰信
下林	宮川正浩	中町	駒井一友	押野	中川昌一
下林	本正美	中町	中嶋憲一	押野	中野修
下林	山崎千種	中町	中野與志久	押野	中藪孝志

地区	氏名	地区	氏名	地区	氏名
押野	中 薮 俊 博	御経塚	半 田 勉	稲 荷	松 田 輝 彦
押野	西 村 雅 博	御経塚	本 田 才 克	稲 荷	宮 岸 卓 也
押野	西 村 茂 美	御経塚	村 上 孝 一	稲 荷	村 宏 和
押野	西 村 徳 子	二日市	藤 田 一 彦	稲 荷	村 悟
押野	初 野 章	二日市	藤 田 和 久	稲 荷	平 野 昌 子
押野	初 野 敦 子	二日市	松 原 敏 治	稲 荷	竹 田 宏 美
押野	廣 見 信 夫	二日市	松 原 俊 和	稲 荷	中 村 好 希
押野	藤 田 建 次	二日市	中 田 正 司	稲 荷	松 本 信 孝
押野	松 田 英 樹	二日市	中 田 八 千 代	蓮花寺町	辰 巳 善 幸
押野	南 恵 一	二日市	中 川 昇	蓮花寺町	東 祐 樹
押野	宮 前 真 弓	二日市	高 田 賜	蓮花寺町	中 野 隆 信
押野	宮 前 泰 代	二日市	宮 田 正 雄	蓮花寺町	塚 岸 秀 之
押野	矢 野 秀 明	長池町	三 村 健 人	蓮花寺町	竹 沢 啓 子
押野	吉 田 由 美	長池町	長 井 博	蓮花寺町	宮 岸 久 司
押野	吉 野 岩 則	徳用町	古 田 義 則	蓮花寺町	東 寿 博
御経塚	荒 川 成 一	徳用町	古 田 和 美	堀 内	岡 田 俊
御経塚	市 村 雅 春	徳用町	中 山 和 久	堀 内	西 村 又 一
御経塚	北 川 千 里	徳用町	瀬 川 和 夫	堀 内	西 村 齊
御経塚	北 川 真 佐 人	三日市	北 敏 彦	堀 内	内 村 榮 一
御経塚	北 村 邦 夫	三日市	小 杉 外 志 子	堀 内	岡 田 昇
御経塚	庄 田 義 久	三日市	小 堀 憲 昭	堀 内	堀 裕 之
御経塚	杉 林 敏	三日市	小 堀 一 雄	堀 内	杉 本 照 雄
御経塚	田 川 由 紀	三日市	野 村 昌 彦	堀 内	岡 田 和 江
御経塚	塚 英 夫	三日市	松 野 勝 之	堀 内	杉 本 敏 幸
御経塚	塚 本 真 知 子	三日市	村 本 進 一	堀 内	澤 村 佳 利
御経塚	塚 本 義 一	郷 町	安 原 美 由 紀	堀 内	清 水 勇
御経塚	塚 本 敏 弘	郷 町	市 川 由 美 子	堀 内	小 堀 泰 史
御経塚	塚 本 茂 夫	郷 町	黒 山 静 子	堀 内	堀 修
御経塚	塚 本 直 行	柳 町	山 本 昌 洋	堀 内	西 川 武 志
御経塚	塚 本 千 代 子	柳 町	内 田 宏	田 尻 町	中 村 昭 一
御経塚	塚 本 春 雄	柳 町	木 村 敏 隆	田 尻 町	藤 田 嘉 孝
御経塚	中 敷 な を み	稲 荷	坂 本 亘		



集落座談会報告

令和8年3月21日(土)、清金会館において、8名の組合員の参加を頂き、当JAからは本組合長、舟津常務、北川常務の3名が出席し、集落座談会が開催され、意見交換が行われました。
質問・意見等の詳細は次のとおりです。

Q. 総代及び役員の仕事について、事前に質問して資料説明していただいたが、役員の出席回数はいかがか？

A. 理事会については12月を除く毎月の理事会で11回、監事につきましては、理事会に出席する他、監事に8回程度(理事会同日開催含む)、上期・下期定期監査に出席いただいています。また、役員の方は、総務・金融・経済の各委員会の委員になっていただいております、必要に応じて出席しています。



Q. 役員選出にあたり、地区の組合員から候補者を選出することで理解したが、ガバナンスや法令遵守等大変な時代であり、いろんな経験を持たれた候補者が選出できるか心配である。

A. 役員はJA事業の運営者として、地区の組合員の代表の立場にあります。
これまでの社会経験を活かして、利用者目線での意見をもって事業運営に携わっていただきたいと考えています。

Q. 今後、当地区の組合員も減少し、総代等を割り当てられた人数を選出するのが難しくなると思われる。

A. いずれかの段階で定数の見直しが必要と考えられています。

Q. 貯金口座数が減っているのに貯金残高が増えている何故か？

A. 口座数については、過去は1顧客複数口座所有していた方がいましたが、現在個人における口座数の整理等を行った結果、口座数は減少しています。貯金残高については、区画整理事業も継続されていることから増加しています。

Q. 年金受給口座の関係はどのような状況か？

A. 現在は、新規口座の開設がある中、高齢化に伴う自然減少と、年金制度見直しにより若干の伸びになっています。

Q. 野々市市で石川県の奨励品種「ひやくまん穀」の作付けはあるのか？

A. 野々市市では、4名の生産者が作付けを行っています。ひやくまん穀生産者部会に登録し、全農に出荷していただくこととなります。ご希望があれば、ご相談いただけます。

Q. 長野県のJAではエノキ草の施設を貸出し販売高や農家所得の増大に貢献していると聞いている。将来的に当JAでも小さい面積からでも検討していただければと思う。

A. 今後の検討課題となります。

信用手数料の改定 および新設等のお知らせ

平素は格別のお引き立てを賜り、厚く御礼申し上げます。

この度、当組合では**令和8年6月1日(月)**より、下記のとおり信用手数料の改定および新設、ならびに窓口でのタブレット端末・QR伝票以外の窓口伝票による通帳へのコメント入力を廃止することになりました。

今後ともより一層のサービス向上を心掛けてまいりますので、何卒ご理解を賜りますようお願い申し上げます。

◎ 為替手数料（単位：1件）

(1) 振込手数料

① 窓口利用

	3万円未満	3万円以上
同一店舗内	無料	無料
当JA本支店間	無料	無料
系統金融機関宛	200円	400円
他金融機関宛	500円	700円

※ 電信扱い・文書扱いの区別は行わない。

② 自動化機器利用

(消費税別)

		3万円未満	3万円以上
JAの キャッシュカード	同一店舗内	無料	無料
	当JA本支店間	無料	無料
	系統金融機関宛※	100円	300円
	他金融機関宛	400円	600円
他行の キャッシュカード	同一店舗内	200円	400円
	当JA本支店間	200円	400円
	系統金融機関宛※	300円	500円
	他金融機関宛	500円	700円

③インターネット・モバイル利用

1) JAネットバンク利用

(消費税別)

	3万円未満	3万円以上
同一店舗内	無料	無料
当JA本支店間	無料	無料
系統金融機関宛※	100円	200円
他金融機関宛	200円	300円

2) 法人JAネットバンク・JAデータ伝送サービス利用

(消費税別)

	3万円未満	3万円以上
同一店舗内	無料	無料
当JA本支店間	無料	無料
系統金融機関宛	100円	100円
他金融機関宛	200円	200円

※ 振込・総合振込の区別は行わない。

◎ その他業務

(1) 両替手数料

(消費税別)

両替枚数	50枚以下	51~1,000枚	1,001枚以上
手数料	無料	600円	1,000円 + (1,000枚毎に600円追加)

※ 両替枚数は、「お持込枚数」または「お受け取りご希望金種の枚数」のいずれが多い枚数を基準とします。

※ 「新券への交換」「記念硬貨の交換」および「汚損した現金の交換」については、無料とします。

(2) 窓口硬貨入金手数料

(消費税別)

枚数	手数料	
1,000枚以下	1取引	無料
1,001~2,000枚	1取引	600円
2,001枚以上	1取引	600円 + (1,000枚毎に600円追加)

※ 1日に複数回に分けての入金は硬貨枚数を合算し、その枚数に応じた手数料を徴収します。

(3) 入出金伝票手数料 (持ち込み枚数)

(消費税別)

枚数	手数料	
10枚以下	1日当たり	無料
11~20枚	1日当たり	600円
21枚以上	1日当たり	600円 + (10枚毎に600円追加)

※ QR伝票、タブレット端末利用は枚数に含めません。

※ 窓口でのタブレット端末・QR伝票以外の窓口伝票による通帳へのコメント入力を廃止

★赤字の部分が改定または新設です。

お問い合わせ

JAののいち

本店 金融課
本町支店

076-248-8952
076-248-0022

特殊詐欺被害防止に向けた ATM等による利用限度額変更のお知らせ

お客さま各位

令和8年4月1日
野々市農業協同組合

平素より野々市農業協同組合をご利用いただき、誠にありがとうございます。

当組合では、社会的に深刻な問題となっている特殊詐欺の被害拡大を受け、お客さまが安心してキャッシュカードなどをご利用いただけるよう、被害の発生・拡大を防ぐ対策に日々取り組んでおります。

このたび、ATMにおいてお客さまの貯金が不正に払い出される特殊詐欺の犯罪が増加していることを受け、キャッシュカードによるお取引時の1日あたりの利用限度額を以下のとおり引き下げることといたしました。

お客さまには大変ご不便をおかけいたしますが、警察庁からの要請を踏まえた対応でありますので、何卒ご理解賜りたくお願い申し上げます。

1. 対象となるお取引および利用限度額について

媒体種別	対象取引 ※1	変更前	変更後
ICキャッシュカード	お引き出し お振込み	200万円	50万円 ※2

※1：通帳・印鑑によるJ A窓口でのお引き出し・お振込みについては制限の対象外です。

※2：あらかじめ設定されている利用限度額から変更されている場合は変更対象外となります。

2. 利用限度額変更の開始日について

令和8年10月1日(木)

3. その他

キャッシュカードを利用した50万円を超えるお引き出し・お振込みを希望される場合は、キャッシュカード発行の当J A支店窓口にご相談ください。

なお、利用限度額変更の理由によっては、ご希望に添えない場合がございますので、あらかじめご了承ください。

本件に関するお問い合わせ
本店 (076)248-8952
本町支店 (076)248-0022

高額な現金出金・振込時の 警察への通報について

令和8年4月1日
野々市農業協同組合

最近、様々な金融犯罪が発生し、その手法や手口も巧妙かつ高度になっております。

お客様が金融犯罪の被害に遭われることのないよう、当組合においては、**石川県警察本部からの指導により、お客様から一定基準に該当する高額な現金出金や振込のお申し出を受けた場合等は、職員からお声がけをさせていただくほか、警察への通報を行うことが求められています。**

場合によっては、お客様からのお申し出に速やかに応じることができず、お待たせすることがございますが、お客様の大切な資産を金融犯罪からお守りするための取組みですので、ご理解とご協力をお願いいたします。

以上

よくあるご質問について



口座を登録したら、預貯金残高が国に把握されてしまうの？

＼ 大丈夫！ /

国に登録されるのは、「金融機関名」や「口座番号」などの情報です。公金受取口座に登録したからといって、預貯金残高などが知られることはありませんから安心してね！



マイナンバーカードを失くしたり盗まれたりしたら、悪用されないか心配だわ

＼ 大丈夫！ /

マイナンバーカードに、公金受取口座の情報が記録されることはありません。もしカードの紛失・盗難にあった場合でも、本人以外は利用できないし、24時間365日、マイナンバー総合フリーダイヤル（音声ガイダンスの2番を選択）でカードの一時利用停止を受け付けているよ。



となりを見てね！ ▶

もっと詳しく知りたい方はこちらをチェック！

デジタル庁

「公金受取口座登録制度」

https://www.digital.go.jp/policies/account_registration/



公金受取口座登録制度

公金受取口座登録制度について

国民の皆さまが金融機関にお持ちの預貯金口座について、コロナ等の緊急時の給付金や児童手当等の公的給付の受取のための口座として、国(デジタル庁)に登録していただく制度です。公金受取口座として登録できる口座は、ご本人名義の1人1口座です。

公金受取口座の登録方法について

マイポータルでの登録に加えて、新たに金融機関からも登録申請ができます。
(マイポータルでの登録方法は、ウラ面をご覧ください。金融機関での登録方法は、各金融機関によって異なりますが、マイナンバーの提供が必要となります。)

公金受取口座を登録するメリットについて

国民の皆さまが登録することによって、これまで給付金ごとに申請いただいていた手続きが簡素化され、給付金の受け取りも早くなります。

本件についてのお問合せ

マイナンバー総合フリーダイヤル マイナンバー
 0120-95-0178

受付時間 平日 9:30～20:00
 土日祝 9:30～17:30 (年末年始を除く)

一部のP電話等で上記ダイヤルに繋がらない場合

マイナンバーカード等 **050-3818-1250**
その他のお問合せ **050-3816-9405**

英語、中国語、韓国語、スペイン語、ポルトガル語等対応のフリーダイヤル
This telephone number is toll-free corresponding to English, Chinese, Korean, Spanish, Portuguese, etc.

マイナンバー制度について **0120-0178-26**
Inquiries about the Social Security and Tax Number System.
マイナンバーカード等 **0120-0178-27**
Inquiries about Individual Number Card, etc.

令和7年
4月1日
開始

金融機関からも登録できるようになります！

公金受取口座は

登録されましたか？

こうきんうけとりこうざ

緊急時等の給付金の受取がスムーズになる

どう利用するの？

登録方法は？

メリットって？



デジタル庁

園芸現地指導巡回日

	日	月	火	水	木	金	土
5月	17日	18日	19日	20日	21日	22日	23日
	—		本店地区				—
	24日	25日	26日	27日	28日	29日	30日
	—		支店地区				—
6月	日	月	火	水	木	金	土
		1日	2日	3日	4日	5日	6日
	—		本店地区				—
	7日	8日	9日	10日	11日	12日	13日
	—		支店地区				—
	14日	15日	16日	17日	18日	19日	20日
	—		本店地区				—
	21日	22日	23日	24日	25日	26日	27日
	—		支店地区				—
28日	29日	30日					
—		本店地区					
7月	日	月	火	水	木	金	土
	5日	6日	7日	8日	9日	10日	11日
	—		支店地区				—
	12日	13日	14日	15日	16日	17日	18日
	—		本店地区				—
	19日	20日	21日	22日	23日	24日	25日
	—	海の日・祝日	支店地区				—
	26日	27日	28日	29日	30日	31日	
—		本店地区					
8月	日	月	火	水	木	金	土
	2日	3日	4日	5日	6日	7日	8日
	—		支店地区				—
	9日	10日	11日	12日	13日	14日	15日
	—	本店地区	山の日・祝日				—
	16日	17日	18日	19日	20日	21日	22日
	—		支店地区				—
	23日	24日	25日	26日	27日	28日	29日
—		本店地区				—	

毎週火曜日午前中に巡回 ※8/11は祝日のため8/10に変更となります。

※ 雨天時は、中止になることがありますのでご了承ください。 ※ 予約により予定通り巡回できない場合があります。
 ※ 巡回日以外の平日にも指導しますのでお問い合わせください。

お問合せ先 **JAののいち 営農センター** TEL:076-248-8954

令和8年 春の農機センター営業案内

月	日	曜日	行事	営業時間
4月	26日	日曜日		9:00~17:00
	27日	月曜日		通常営業
	28日	火曜日		通常営業
	29日	水曜日	昭和の日	9:00~17:00
	30日	木曜日		通常営業
5月	1日	金曜日		通常営業
	2日	土曜日		9:00~17:00
	3日	日曜日	憲法記念日	9:00~17:00
	4日	月曜日	みどりの日	9:00~17:00
	5日	火曜日	こどもの日	9:00~17:00
	6日	水曜日	振替休日	9:00~17:00
	7日	木曜日		通常営業

今年もおいしい
かきもちができました!



JAののいち特産品

かきもち 30枚入り
1,380円(税込)

「理事の職務に関する情報提供受付窓口」のご案内

当JAの監事会は、経営の健全な発展に資するため、当JAの監事監査規程に基づき、「理事の職務に関する情報提供受付窓口」を開設しています。

つきましては、当JA理事による法令・定款に違反する事柄等がありましたら、下記あてに電話または封書にてご連絡くださいます様、お願いいたします。

- ご提供いただきました情報の内容、ご提供者名等につきましては、個人情報保護法、当JAの個人情報保護に関する規程及び要領に基づき厳重に管理するとともに、秘密を厳守いたします。
- ご好意による情報提供であっても、誹謗・中傷に類するもの及び匿名・非組合員からの情報は受けつけていませんので、予めご了承ください。
- お電話での情報提供は、平日の午前9時より午後3時までをお願いいたします。

※なお、当JAの職員等の業務に関する一般的な苦情につきましては、別途、総務課窓口（076-248-8950）へ連絡方お願いいたします。

JAののいち 監事会

情報提供受付窓口

担当部署：JAののいち監事室
常勤監事 中塚 誠
住 所：〒921-8834
石川県野々市市中林5丁目1番5
電話番号：076-248-8956

理事会だより

第10回理事会

審議事項

1. 職員給与規程別表の一部改正について
2. 令和8年度事業計画の設定について
3. 理事・監事の理事会推薦について
4. 会計監査人の報酬額の決定について
5. 累積1億円超の大口貸出案件について

報告事項

1. JA体制検討会議開催報告について
2. 経済委員会開催報告について
3. 集落座談会報告について
4. 令和7年度1月末の事業実績について
5. 各部における各種取組について

2月27日(金)開催

第11回理事会

審議事項

1. 宅地等供給事業実施規程・同要領の一部変更について
2. 第20年度(令和8年度)事業計画の設定について
3. 自己改革工程表について
4. 役員選任の件について
5. 令和8年度役員報酬について
6. 信用手数料徴収規程(信用手数料表)の一部改正について
7. 第19事業年度決算方針等の一部変更について
8. 令和8年度の余裕金運用について
9. 令和8年度における信用供与の最高限度額等について
10. 令和8年度コンプライアンス・プログラム策定について
11. 第19回通常総代会及び組合員事前説明会の開催について

3月28日(土)開催

監事会報告事項

1. 常勤監事による随時監査結果報告について

報告事項

1. 集落座談会開催報告について
2. 金融委員会報告について
3. 財務管理委員会報告について
4. リスク管理委員会報告について
5. 令和8年度第1四半期の余裕金運用計画並びに運用方針について
6. 令和7年度2月末の事業実績について
7. 各部における各種取組について
8. 職員異動について

組合員の皆さん、
よろしくお願いします!!

JAののいち 新入職員

今年度入組した新入職員を紹介します。

総務部総務課

森 美咲 さん

- ① 総務部総務課にて業務を行っております。
- ② 周囲の方々のサポートもあり、働きやすい環境だと感じました。
- ③ 日々の業務を正確かつ丁寧に積み重ねながら、一つひとつの経験を自分の成長につなげ、貢献していきたいです。

金融共済部金融課

堂坂 明希子 さん

- ① 資料の整理や数字のチェックなどです。
- ② 地域に密着していて、働きがいのある職場だと感じました。
- ③ 組合員の方々や地域のため、親切に正確に仕事をすることです。

① 日常業務について

② JAののいちに入組しての感想

③ 今後の目標

総務部総務課 審査・資産管理

石崎 彩良 さん

- ① 審査・資産管理業務を行っています。
- ② 分からないことをすぐに聞けるなど、働きやすい環境でありたいです。
- ③ 資格を取得したり、知識を増やしたいです。



JAののいち職員紹介

監査室

室長（嘱託） 野口 一富
調査役（嘱託） 北川 晴夫

総務部

部長 南 裕彰
総務課 係長 坂井 朗
課長 西川 梢
係長 森 美咲

資産管理担当課長（兼） 森 美咲
審査担当課長（兼） マネロ 担当課長

資産管理担当課長補佐 森下 大輔
審査・資産管理担当 石崎 彩良

審査担当（兼） 石崎 彩良
相続相談アドバイザー（嘱託） 長 弘一

金融共済部

部長（兼） 土山 泰弘
次長 村田 理恵
金融課 課長（兼務・融資） 土山 泰弘
課長（兼務・貯金） 村田 理恵
課長補佐（融資） 松田 祐介

島田 凌杜
堂坂明希子

係長（貯金）

共済業務課

課長 番井 秀敏
課長補佐 鈴木 彩花
係長 黒詰友香梨

金融渉外課

課長（兼務） 番井 秀敏
係長 北岡 将也
係長 中島 沙織

営農経済部

部長 松本栄八郎
営農経済アドバイザー（嘱託） 吉本 勇治

営農課

課長（兼務） 中山 典明
課長補佐 進村 和生
課長補佐 長 昌史
係長 塚本 泰雅

ふれあい渉外課

課長（兼務） 中山 典明

経済課

課長 本多 尚隆
調査役 島崎 裕美

係長

（臨時）

精米工場

（パート） 橋向 伸宏
田畑健太郎

富奥給油所

給油所長（兼務） 本多 尚隆
給油所アドバイザー 中島 茂三

本町支店

支店長 大島 和美
課長 西村 康平
課長補佐 泉 巴香
土屋 愛佳

（パート）

ふれあいセンター

（パート） 松村真由美
橋本 侑香

押野ふれあいセンター

（パート） 今村 良子
郷ふれあいセンター
（パート） 古田 和美

退職

金融課担当 田中 麻理

新規採用

森 美咲 村太 翔喜
石崎 彩良 中谷 拳斗
中川 友希 橋本 侑香
堂坂明希子

ガス展示会開催のお知らせ

- 開催日時 令和8年 **5月21日(木) 22日(金)**
両日 9:30~16:00
- 開催場所 JAファーマーズののいち
じょんから市場
- 同日開催 ひまわりめがね（眼鏡、補聴器）

当日は
特別価格で
販売

お問合せ先 JAののいち 経済課 TEL: 076-248-8954





東京都文京区小石川生まれ。管理栄養士。日本女子大学大学院食物栄養学専攻修了。日本女子大学非常勤講師、十文字学園女子大学非常勤講師、日本フードコーディネーター協会常任理事。



材料 2人分

サワラ	2切れ	桜の葉(塩漬け)	2枚
塩	少々	木の芽(葉の部分)	3g
酒	少々	白みそ	30g

ポイント

春の訪れを感じられる料理です。桜の葉の香りがサワラに移り、上品な味わいになります。サワラをタイなど他の魚に替えでも楽しめます。

サワラの
桜蒸し

とっておきレシピ

作り方

- ①サワラの切り身の中央に切れ目を入れ、身を左右に広げて平らにし(観音開き)、塩と酒を振って30分程度置く。桜の葉は洗ってキッチンペーパーなどで水気を取る。
- ②木の芽は葉の部分を細かく刻んですり鉢ですり、白みそを加えてよく混ぜる。
- ③観音開きにしたサワラの中に②を入れて閉じ、桜の葉で包む。蒸し器に入れ、強火で15分蒸して出来上がり。



椰子丸子
(イエツワンズ、
ココナツ団子)

もちもち食感と優しい甘さ

材料 8個分

練りあん	60g	砂糖	30g
浮き粉*	15g	水	55ml
ラード	6g	ココナツパウダー	20g
熱湯	30ml	ドレンチェリー	1個
白玉粉	60g	※同量の片栗粉や上新粉などで代用できます	

作り方

- ①練りあんは8等分して丸めておく。
- ②ボウルに浮き粉、ラード、熱湯を入れてよく練る。
- ③別のボウルで白玉粉、砂糖、水をよく練り、②に加えて混ぜひとまとめにする。
- ④③の生地を8等分して①を包み、蒸し器に入れて強火で10分蒸す。蒸し上がったココナツパウダーをまぶし、8等分したドレンチェリーを飾って出来上がり。



豆腐の
木の芽田楽

爽やかな香りと彩りの伝統料理

材料 5切れ分

絞り豆腐	1丁(300g)	砂糖	12g
強力粉	大さじ1	酒	6g
サラダ油	大さじ1	木の芽(葉の部分)	2g
西京みそ	40g	卵黄	10g*

*小さめの卵1個分

作り方

- ①絞り豆腐はまな板の上のせ、まな板を斜めにして自然に水を切る。布巾で包みさらに水気を取り、5等分にして両面に強力粉を薄くまぶす。
- ②熱したフライパンに油をひき、豆腐の表面(みそを塗る面)をきつね色になるまで焼く。裏返したらふたをして、焼き色がつくまで弱火で蒸し焼きにする。
- ③西京みそと砂糖、酒を入れて混ぜ合わせて火にかけ、中火から強火で酒の重さ分(6g)を煮詰めるよう練り上げる。事前に鍋の重さを量ると良い。木じゃくしを鍋底に付け、鍋底全体をなぞるように混ぜると焦げにくい。
- ④木の芽はみじん切りにして③と混ぜ、さらに卵黄を加えて混ぜ、田楽みそを作る。
- ⑤田楽みそを②の豆腐の上に平らに塗り、オーブントースター(800W)でみそに軽く焦げ目が付くまで火を通す。串に刺し、皿に盛り付けて出来上がり。

5つの

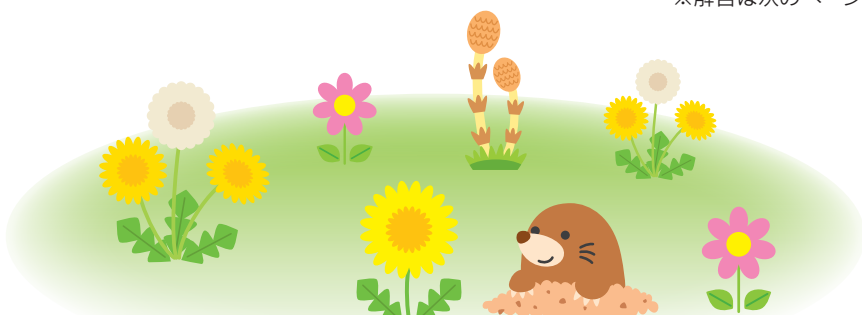
まちがいさがし

右のイラストには左のイラストと違う部分が5カ所あります。間違っている部分を左下の枠内の数字で探しましょう。

出題・イラスト：ゆきたけし



※解答は次のページ

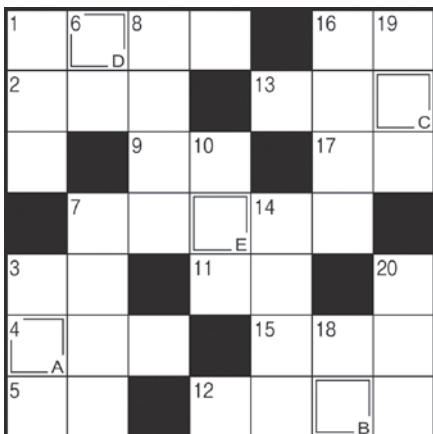


クロスワードパズル 頭の体操

出題●ニコリ

二重マスの文字をA～Eの順に並べてできる言葉は何でしょうか？

出題●ニコリ



→ ヨコのカギ

- 1 ナノハナと呼ばれることもあります
- 2 ーは流流仕上げを御覧じろ
- 3 若いメンドリが産んだものには二つ入っていることも
- 4 桜が咲く時期ならでのレジャー
- 5 竿や糸、針を使って楽しめます
- 7 津軽、関門、ドーバーといえば
- 9 セロリやミツバはー科の野菜です
- 11 うわ、服にコーヒーのーがついちやった
- 12 北口榛花選手の専門種目
- 13 お金を入れます。春に買うと「お金で張る」から縁起がいいそうです
- 15 ー転換しようと散歩に出た
- 16 田植えに向けて育てます
- 17 酔っぱらって巻く人もいます

↓ タテのカギ

- 1 潮干狩りでよくとれる二枚貝
- 3 ガソリンはー性の高い液体です
- 6 海に浮かべて目印にします
- 7 ゴロゴロゴロ…ピカッ!
- 8 工事が終わり建物が完成すること
- 10 相撲を取る人のこと
- 14 連載ではありません
- 16 伊勢神宮はーと外宮に分かれています
- 18 白神山地を象徴する木
- 19 トランプのJ、Q、Kのこと
- 20 唱歌「春の小川」に出てくる花

※解答は次のページ

第18回 JAのいち組合長杯 ゴルフコンペ開催について

開催期日 令和8年5月17日(日)
OUT 午前7時25分
スタート15組
IN 午前7時25分
スタート15組

開催場所 小松カントリークラブ

募集人数 120名(先着順)

参加資格 JAのいちの組合員であれば
どなたでも参加できます。
・70歳以上の方はシルバーティ
の利用可

参加費 1人 3,000円

プレー代 13,140円
(キャディー付き 16,660円)

申込先・お問い合わせ先
JAのいち総務課 坂井
TEL 076-248-2171
Email: sakai@nonoichi.is-ja.jp

お買物券 ¥100

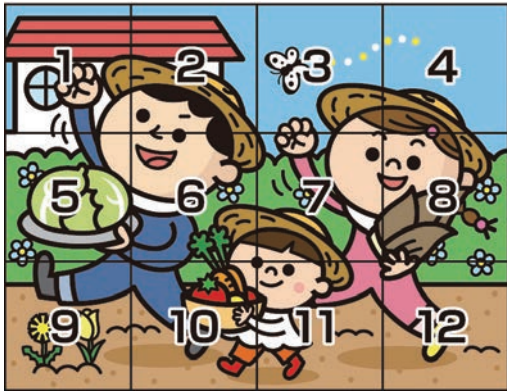
有効期限:2026.5.31

●ご利用可能店舗
JAファーマーズのいち じよんから市場
〒921-8823 石川県野々市市栗田1-266
☎(076)246-1178
営業時間: 午前9時▶午後9時

- 本券は「JAファーマーズのいち じよんから市場」でのみ、ご利用いただけます。
- 本券の再発行及び現金の引換はできません。
- レジ精算前にレジ係にご提示ください。
- お釣りのお支払いはできません。
- お1人様1枚ご利用できます。
- 本券のコピーはご利用できません。

じよんから市場
JAファーマーズのいち

JAファーマーズのいち
じよんから市場専用の
お買物券です。切り取って
ご利用下さい。



まちがいさがしの答え

- 1…窓の形が違う
- 3…チョウの向きが違う
- 7…帽子にリボンが
付いていない
- 9…タンポポがチューリップ
になっている
- 11…女の子の口の形が違う

クロスワードの答え

A B C D E
↓ ↓ ↓ ↓ ↓
ハ ナ フ ブ キ



JAのいち 相談窓口

税務相談
毎月開催、JAのいちの組合員限定、相談は無料です。
※事前の予約が必要です。
お問合せは
資産管理係 076-248-8951

葬祭
真心のこもった安心のJA葬祭です。24時間対応です。
お問合せは
葬祭係 076-248-2171

交通事故の時は
契約者サービス (24時間・365日対応)
0120-258-931
レッカー・ロードサービス
0120-063-931

**通帳・キャッシュカードの
紛失・盗難**
平日8:30~17:00
本店 076-248-8952
本町支店 076-248-0022
土、日、祝日、営業時間外は
JAバンク石川コールセンター
0120-001-571

編集 後記

新年度が始まりました。
桜も例年より早く満開を迎え、好天
の中花見も楽しめました。
JAのいちでは、7人の新人職員
が入組し、さっそく業務についています。
まだまだ慣れずに混乱もあり、ご迷惑をおかけ
いたしますが、何卒宜しくお願い申し上げます。

私たちの-JAのいち-

正組合員数	1,270人	准組合員数	1,952人
組合員総数	3,222人	出資金総額	770,246千円 (令和8年3月末日)

■広報誌の愛称“おゆるっしゅ”は、この辺りの方で
「よろしくお願ひします」と言う挨拶語です。