

地域の食と農を応援する快適マガジン

# Leaf

リーフ

6 月号

2023年 Vol.317

JA能登わかば  
<http://ja-notowakaba.jp/>

## 目次

営農アドバイス	2
ニュース&トピックス	4
JA能登わかば新しいチカラ	7
きらり	10



営農販売部LINE



営農情報始め  
ました！友だ  
ち登録をお願  
いします！



check  
point



## 農薬を正しく使うために

病害虫が目立つ時期となってきましたが、皆さんは農薬できちんと防除していますか？  
農薬も正しい方法で使わないと効果が半減するばかりか、薬害が出る恐れがあります。  
農薬を使用する際のポイントを押さえ、立派な作物を収穫しましょう！

### 農薬の種類

農薬は主に予防薬と治療薬に大別できます。予防薬は病害虫の被害に遭わないよう事前に防除する際に効果を発揮します。治療薬は発生した病害虫による被害を抑制・治療するために使われます。基本的には予防が重要ですが、それぞれの作物により病害虫の発生しやすい時期や種類がありますので注意しましょう。

### 農薬の量り方と希釈方法

目分量で薬剤等を量る方が見受けられますが、それでは正確に希釈できません。農薬で防除する度に量るのは面倒かもしれませんが、効果をしっかり発揮するためにも必ず計量カップやスポイトなどを準備しましょう。

薬剤を希釈するとき噴霧器に直接水と農薬を入れて混ぜる方がおられます。しかし、これではしっかり薬剤が混合されません。水和剤を希釈する場合は量った薬剤を最初茶碗のような小さな容器に入れて水を一滴ずつ入れ混ぜながらノリ状にして、バケツで水と混ぜてから噴霧器に入れましょう。乳剤を希釈する場合はバケツで水と乳剤を混ぜてから噴霧器に入れましょう。

### 農薬を混合する際の注意点

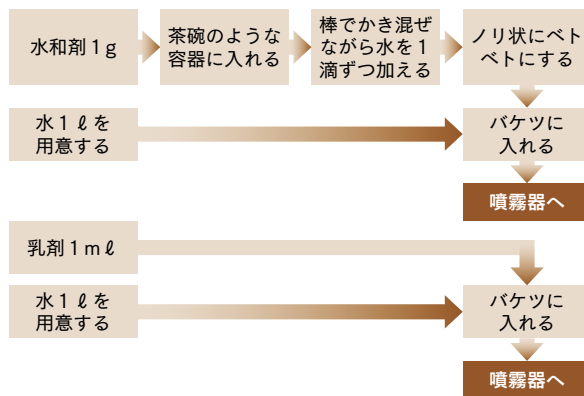
二種類の農薬を混合して使用する場合、まず以下の点に気をつけてください。

- ① 農薬のラベルを見てお互いに混合可能かどうか確認する。
- ② 農薬のラベルに「アルカリ性の薬剤との混用を避ける」と記載されている場合、石灰ボルドーや石灰硫黄合剤のような石灰を含んだ薬剤とは混合しない。
- ③ 農薬のラベルに「〇〇剤との混用を避ける」とある場合、その剤とは混用しない。
- ④ 混合液を長時間放置しておくとも効果がなくなったり薬害が生じる場合があるので、使用直前に混合する。

薬剤防除する上で最も大切なのは、どんな農薬を使う場合でも、まず農薬のラベルをきちんと読んで対象となる作物、使用時期また使用上の注意点などを確認することです。

### 農薬の正しい希釈方法

#### 例) 1000倍液をつくる場合



## 表紙のはなし

2023年 Vol.317

## ミカンの花

ミカンの花は5枚の花びらで包まれた真っ白な花を咲かせます。花の直径は3cmほどと小さめで、花の中心には黄色い大きめのめしべが立ち、その周りを細かなおしべがぐるりと取り囲みます。爽やかで濃厚な甘い香り、ジャスミンの香りに似ていると言われています。見頃とされる時期は、5月初旬の約2～3週間です。



モナ・カサンドラ

## 今月のあなたの運勢

2023年6月1日～6月30日

モナ・カサンドラ プロフィール ●占いを学術的に解析する「ルネ・ヴァン・ダール研究所」の研究生となり、占星学のロジックを徹底的に解説・探究。コンピュータによるホロスコープ作成の道を開いた。現在は執筆活動を始め、さらなる占星の研究を重ねている。  
ルネ・ヴァン・ダール研究所 <https://www.rene-v.com/>

# 水稲・麦・大豆・園芸・営農指導員のご紹介



全地区

やまもと けんご  
**山本 謙吾**

📞 080-2952-2492

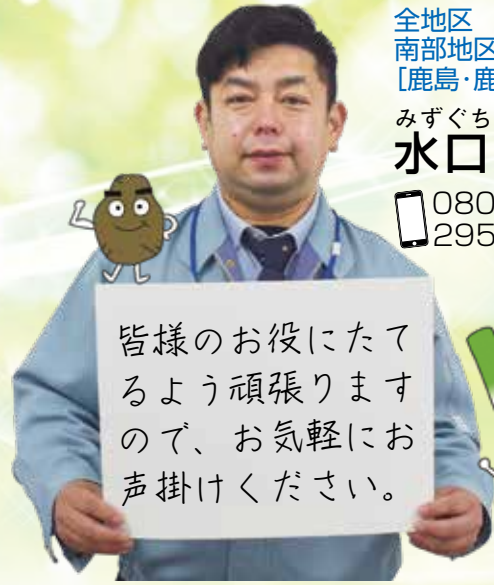


営農に関する事をお気軽に  
ご相談ください。

全地区  
南部地区  
[鹿島・鹿西・鳥屋]

みずぐち なおや  
**水口 尚也**

📞 080-2952-2495



皆様のお役にたてるよう  
頑張りますので、お気軽にお  
声掛けください。



北部地区  
[中島・田鶴浜・能登島]

たにぐち しんや  
**谷口 慎也**

📞 080-2952-2494

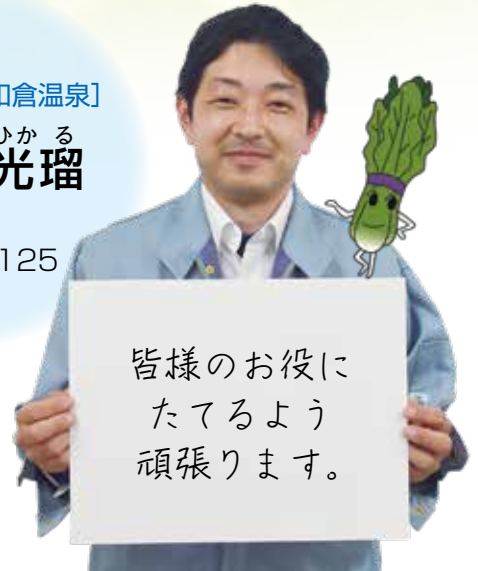


皆様のご期待に  
応えられるよう  
一生懸命  
頑張ります。

中部地区  
[徳田・七尾・和倉温泉]

かじはま ひかる  
**梶濱 光瑠**

📞 080-1956-2125



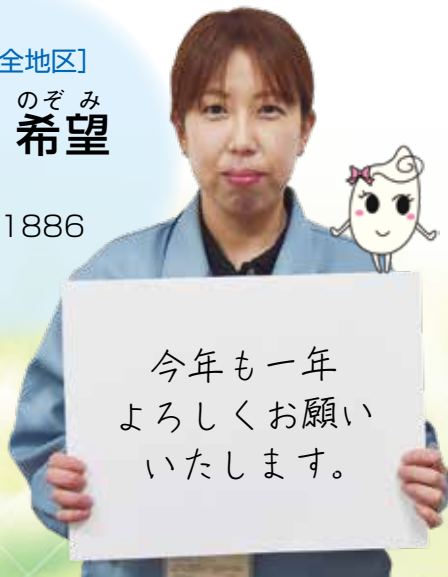
皆様のお役に  
たてるよう  
頑張ります。



果樹・花卉[全地区]

いなば のぞみ  
**稲葉 希望**

📞 080-2950-1886



今年も一年  
よろしくお願  
いいたします。

## 《携帯電話対応について》

月曜日～金曜日  
午前8:30～午後5:00まで  
各担当者携帯番号までお問合せ下さい。

—— お問合せ先 ——

**営農販売部生産振興課**

**0767-53-8502**

※土・日・祝日の日直等は  
行っていません。



## 6月の運勢

**牡羊座**  
3.21~4.19



【全体運】コミュニケーション運が活発化。人との交流にツキがあります。新しい  
習い事を始めるのもお勧め。金運も良好

【健康運】体力アップの好機。ハードなトレーニングもOK 【幸運の食べ物】 オクラ

## ミカン栽培講習会

～道の駅「織姫の里なかのと」～



3月15日(水)中能登町羽坂の生産者岡野修子さんのほ場で「ミカン栽培講習会」を開き、同町や七尾市でミカンを栽培する農家25名が参加しました。

県中能登農林総合事務所の島田耕治主幹が

講師を務め、ミカンの当面の管理として整枝や剪定、施肥、病害虫防除を指導しました。

島田主幹は「株元に近い枝や内側に向いている枝は剪定し、風通しをよくすることで病害虫防除がしやすくなり、作業効率が良くなる」と実際に剪定をしながら説明されました。

成木では隔年結果を防ぐため、枝の先端部の花芽を4割くらい切除して、切り返した枝から勢いの良い発育枝が伸長すると説明されました。整枝や剪定は、低温地である石川県では4月上旬までに行うよう呼びかけました。

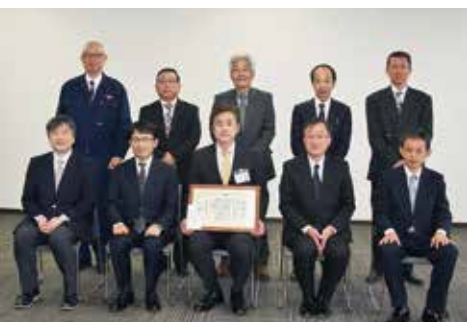
## 石川県代表で出場！最優秀賞受賞

～第17回JAグループ全国農産物鑑定会～

3月20日(月)JA能登わかば本店で、第17回JAグループ全国農産物鑑定会の最優秀賞表彰式が行われました。石川県代表で初めてとなる最優秀賞に当JA農業施設課の山本謙吾課長補佐が選ばれ、JA全農・全国本部の金森正幸米穀部長から表彰状と副賞を受け取りました。

3月1日(水)に東京都で開かれた鑑定会では30道県から70名が参加し、水稲うるち玄米、水稲もち玄米の等級鑑定の腕を競いました。石川県からはJA農産物検査員約400名の中から、山本さんを含む3名が代表に選ばれました。鑑定は、30分以内に水稲うるち玄米35点、水稲もち玄米5点を鑑定し、持ち点400点の減点方式で行われました。

山本課長補佐は「定期的に鑑定の訓練をさせていただいている石川県産米等検査協議会に感謝したいです。今後も県産米の信頼、認知度向上のためまい進していきたいです。」と語りました。



## ランナーに声援！中島菜うどん提供

～能登万葉の里マラソン2023～

3月12日(日)「能登万葉の里マラソン2023」が4年ぶりに開催され、JA能登わかば職員と七尾支店支部女性部員ら26名がエイドステーションボランティアとして参加し、ランナーに声援を送りました。

JAが販売する能登伝統野菜「中島菜」入り「能登のま菜茶」や国民宿舎能登小牧台と能登野菜振興協議会が協力し、「中島菜」の粉末を練り込んだうどんに能登白ねぎをのせて提供しました。

ランナーからは「中島菜の風味が感じられ、ツルツルとして美味しい。」と好評でした。

また、JAグループからはゴールしたランナーに「ひやくまん穀」のおにぎりが配られました。



## ほ場選定が重要！

～水田転作作物「くり大将」～

3月20日(月)JA能登わかばは、七尾市の本店で令和3年度から水田フル活用として取り組んでいる西洋カボチャ「くり大将」の栽培講習会を開きました。県中能登農林総合事務所の松下太洋主幹が講師を務め、生産者18名が参加しました。

カボチャは過湿に弱いため湿害対策としてほ場選定が重要と説明されました。ほ場の状態や選定などについて確認し額縁明渠の設置、畝間明渠の設置など地表排水の徹底を呼びかけました。

令和5年度は、39名が約7ヘクタールで栽培し、関西企業への契約販売を76トンに拡大することを目指します。



**目標達成に向け頑張ろう三唱！**  
～能登白ねぎ部会総会～



3月23日(木)JA能登わかばの能登白ねぎ部会は、七尾市の本店で第28回通常総会を開催し、部会員約40名が参加しました。総会では令和5年度事業計画と収支予算など4議案を可決、承認されました。また、任期満了に伴う役員選任があり新部会長に福田教導さんが承認されました。

続いて令和4年度の優良生産者の表彰式も行われました。受賞者は次の通りです。

- ◆能登わかば農業協同組合代表理事組合長賞  
最優秀賞（総合部門） 高木 又六
- ◆七尾鹿島農業改良推進協議会会長賞  
優秀賞（2L・L部門） 長屋 正統
- ◆中能登農林総合事務所所長賞  
優秀賞（秀品率部門） 角三 幸子
- ◆JA全農石川県本部運営委員会会長賞  
優秀賞（反収数量部門）  
株式会社なかのとふあーむ
- ◆石川県野菜園芸協会会長賞  
優秀賞（新人部門） 鷹合 茂樹
- ◆能登わかば農業協同組合特別賞  
優秀賞（特別部門） 竹中 久尚



**第52回日本農業賞石川県表彰式**  
～株式会社 なかのとふあーむ～

3月20日(月)金沢市のJA石川県中央会で第52回日本農業賞石川県表彰式が行われました。日本農業の確立を目指して、意欲的に経営や技術の改善に取り組み、地域社会の発展にも貢献しているとして、中能登町東馬場の「株式会社なかのとふあーむ」が集団組織の部で受賞されました。JA石川県中央会の西沢耕一会長が法橋暁仁社長に表彰状と副賞を贈り、地域農業をリードする積極的な活動に敬意をたたえました。

なかのとふあーむは昨年、農事組合法人「あぐりばんば」から改組し、平成27年に完成した大区画整備で排水給水両立の「地下水位制御システムFOEAS（フォアス）」を導入した他、スマート農業、農業用ブルドーザーなどの活用や、水稻の畑作転換による女性の活躍、若手農業者の育成などを意欲的に進めています。



**野菜栽培と農薬の適正使用を学ぶ**  
～農産物直売所生産者部会～

3月24日(金)JA能登わかば農産物直売所生産者部会は、七尾市の本店で野菜栽培と農薬適正使用について講習会を開き、JAグリーンわかばの里と道の駅「織姫の里なかのと」に出荷している生産者約60名が参加しました。

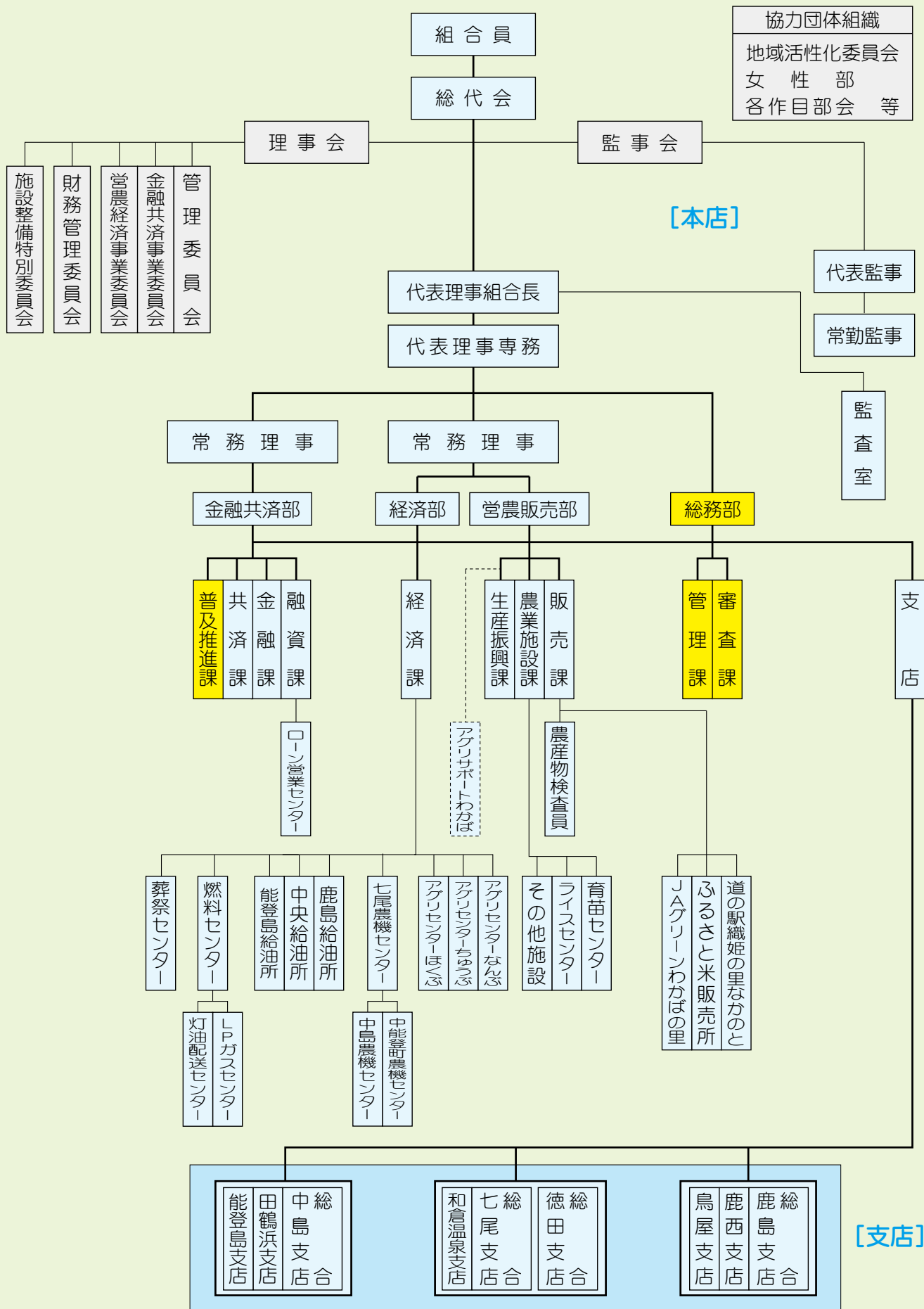
JA営農指導員は、管内で栽培している小菊南瓜や能登白ねぎの栽培・出荷について説明し、県中能登農林総合事務所の島田耕治主幹が中能登町の道の駅で3年前から販売しているミカン栽培について話されました。

農薬の適正な使用方法については、全農いしかわ生産資材部TAC営農推進課の中浦皓太係長が説明されました。JA石川県中央会組織経営部の阿戸淳一次長は直売所出荷生産者向けに10月から始まる消費税のインボイス（適格請求書）制度について説明しました。

久保吉彦部会長は「お客さまに喜んでもらえるものを作っていきましょう。」と挨拶されました。



# 令和5年度組合の組織機構図



# 令和5年度新入職員 JA能登わかば **新しいチカラ**

## ● 令和5年度入組式

4月3日(月)辞令交付式が行われ、JA能登わかばに4名の職員が仲間入りしました。どうぞよろしくお願いいたします。

### 新規採用職員 プロフィール

- ①好きな野菜
- ②趣味・特技
- ③JA職員としての抱負



辞令交付式

### 鹿島支店



むらもり みゆき  
**村守 深雪**

- ① トウモロコシ
- ② Snow Man の推し活
- ③ 業務を通して、出会うお客様に笑顔になってもらいたいです。人との繋がりを大切に頑張ります。

### 徳田支店



たぐち  
**田口 ヒロト**

- ① 中島菜
- ② ツーリング、洋楽、ギター、漫画、釣り
- ③ 何よりも地域のため、生まれ育った七尾市に恩を返せるよう一生懸命に取り組みたいです。

### 和倉温泉支店



よしの まさと  
**吉野 仁人**

- ① 舞茸
- ② 読書
- ③ 地域の人々に気軽に接してもらえ、頼られるような職員を目指し頑張ります。

### LPガスセンター



よしむら たける  
**吉村 武**

- ① キャベツ
- ② ゲーム
- ③ 人の和を大切にし、様々な人達と協力して仕事を頑張っていきたいと思います。

## 6月の運勢

獅子座  
7.23~8.22



【全体運】少し融通を利かせると驚くほどスムーズに物事が進展。周囲の話に耳を傾けて。同じ目的なら協力するのが大正解

【健康運】歯科検診など口腔ケアに力を入れて 【幸運の食べ物】 サクランボ

# 令和5年度 JA能登わかば職員名簿

○トレーナー □複合渉外 (嘱)嘱託職員 (臨)臨時職員

## 本店

### ●監査室

室長 村本 信介  
次長 田中 富枝  
(嘱) 中島 篤志

### ●総務部

部長 山本 和浩

### ○管理課

課長 國田 章史  
課次長 高木美智枝  
船山 久  
干場 和哉  
盛田 理恵  
安田由紀子  
(総務部付)

### ○審査課

課長 松本 安生  
正合喜代美

### ●金融共済部

部長 石塚 勝  
副部長 北口 正博

### ○金融課

副部長 北野 真一  
部長(兼) 福島 直人  
課長補佐 山口 知子  
田中香菜子  
宮脇 義男  
中野 祥平

### ○融資課

課長(兼) 北口 正博  
塚林 賢一  
木原 正道  
津崎 隆太

### ○ローン営業センター

センター長(兼) 北口 正博  
課長 山市 潤子  
田畑美和子  
西野 和雄  
大谷内一志

### ○共済課

課長 延命 悦子

### ○普及推進課

課長(兼) 北野 真一  
法橋知香音

### ●經濟部

部長 示野 信行

### ○経済課

課長 中山 政和  
課次長 横山 正彦  
正木 清絵  
久島 博美  
寺西裕美子

### ●営農販売部

部長 宮田 直樹  
副部長 北口 学

### ○販売課

課長(兼) 北口 学  
課長補佐 角三 恵輔  
森本 純一

### ○生産振興課

課長 水口 尚也  
課次長 山本 謙吾  
岡島 新治  
亀井 隆浩  
梶濱 光瑠  
谷口 慎也  
稲葉 希望  
春成 里衣  
平野 粹子

### ○農業施設課

課長 山下棋久夫  
課次長 八十田俊久  
常光 浩之  
河内 竜也  
初見 憶  
久保 宏史  
村本 晃

## 支店等

### ●鹿島支店

支店長 玉川 博  
副支店長 細川 将和  
次長 狩野 弥生  
次長 ◎北野 美和  
◎寺屋 昭宏  
□河内ゆかり  
□神前 祐輔  
□前田 勝利  
□上見 ちえ  
□田中 玲菜  
□村田 麻美  
□正谷ひとみ  
□久保 沙織  
□(新)村守 深雪  
□(臨)百海志津香

### ●鳥屋支店

支店長 多中 一美  
次長(嘱) 加賀美智代  
池島 義能  
(臨) 西田 佳得

### ○アグリセンターなんぶ

センター長 袋井 範之  
奥 時男  
家谷 一史  
大野木百合香  
(嘱) 池島 猛  
(臨) 北村 優子  
(臨) 田中 理穂

### ●徳田支店

支店長 廣山 栄保  
副支店長 森井 康夫  
副支店長 木下 幸美  
次長 ◎中根亜紀子  
□谷 勇作  
□田中 聖之  
□安田 瑛佑  
□竹森 博紀  
□川江 真寿  
□廣瀬 朗子  
□栢野 千景  
□小田 香里

(臨) 三宅 美和  
53-8502  
山下棋久夫  
八十田俊久  
常光 浩之  
河内 竜也  
初見 憶  
久保 宏史  
村本 晃  
山崎慎太郎  
後藤 祐佳  
宮川 世奈

(嘱) 村本 晃

76-1026

74-0001

76-2280

57-1011





支店長 ●中島支店 66-0333 濱田 正樹	センター長心得 (臨) 坂井二三子	支店長 ●和倉温泉支店 62-4350 池原 良博 森井 陽子 (新) 吉野 仁人	支店長 ●七尾支店 53-7011 沢野井 博 ◎盛田 久司 堀端 恒 芝垣ひろみ 國田 智春 北山美朱寿 石垣 有美 竹田由紀子 杉原利恵子 呉山 慶知 竹内 慎哉 角三亜希子 津崎 瑞希 受川 千夏 (臨) 吉田美由紀	(新) 田口ヒロト (臨) 藤沢 香代
----------------------------------	----------------------	--	--	------------------------

支店長 ●能登島支店 84-1155 原田 睦美 石本 弘美 島山千枝子 平山 明菜	支店長 ●田鶴浜支店 68-3434 高木 誠 堀口 哲 北野ゆきえ 岡田 千春 (臨) 稲葉ひとみ	支店長 ●七尾農機センター 57-2001 中村 彰治 岡 孝栄 佐味 篤史 宮崎 香代 鹿崎 靖雄 堂下 敦哉 (嘱) 西村 武 (嘱) 塚田 均 (臨) 山道 智子	支店長 ●能登町農機センター 76-1807 野田 和人 江守龍太郎 島橋 知世 (臨) 島橋 知世	支店長 ●中央給油所 53-6446 平 芳之 川口 裕司 (臨) 森 勇介 (臨) 谷屋 浩二
--	---	---	--	--

支店長 ●給油所・その他施設 76-0989 沢井 雅之 狭間 大輔 蔵田 隼哉 (臨) 片原亜希子	支店長 ●鹿島給油所 76-0989 沢井 雅之 狭間 大輔 蔵田 隼哉 (臨) 片原亜希子	支店長 ●中島農機センター 66-1881 的場 辰幸 小川 広樹 西端 政裕 福田 真弓 (臨) 福田 真弓	支店長 ●中島農機センター 66-1881 的場 辰幸 小川 広樹 西端 政裕 福田 真弓 (臨) 福田 真弓	支店長 ●七尾農機センター 57-2001 中村 彰治 岡 孝栄 佐味 篤史 宮崎 香代 鹿崎 靖雄 堂下 敦哉 (嘱) 西村 武 (嘱) 塚田 均 (臨) 山道 智子
--	--	--	--	---

支店長 ●能登島給油所 84-1727 永本 利一 北野 信昭 北野 信昭	支店長 ●燃料センター 57-3711 北野 信昭	支店長 ●灯油配送センター 57-3711 北野 信昭	支店長 ●LPGガスセンター 57-3135 北野 信昭 中野 通孝 寺 貴史 (新) 吉村 武	支店長 ●能登島給油所 84-1727 永本 利一 北野 信昭 北野 信昭
--	------------------------------------	--------------------------------------	--	--

支店長 ●永年勤続退職者 中村 恵子 北野真紀子 久岡 義典	支店長 ●永年勤続退職者 中野 通孝 岡島 新治	支店長 ●織姫の里なかのと 76-8000 山森 裕平 藤田 明 曾山真由子 古川 弥生	支店長 ●ふるさと米 76-2611 北留 英樹 幸松 栄治 袋井加津美	支店長 ●わかばの里 54-0202 大畠 泉 若林 大斗 八島 早苗 藤沢 信子 北口 朋美 堀田絵里子 鉦田 倫子 羽田 早希
--	-----------------------------------	--	---	---

### 永年勤続退職者

長い間お世話になりました。

中村 恵子  
北野真紀子  
久岡 義典

中野 通孝  
岡島 新治

### 6月の運勢

天秤座  
9.23~10.23



【全体運】遊びに行きましょう。季節の恵みを感じられるプランがお勧め。いつもより遠出を。新作や限定メニューにツキ  
【健康運】血行を良くする運動でむくみや肩凝りを予防 【幸運の食べ物】葉ショウガ

# エンジョイ農業

つじ ちよこ  
**辻 千代子**さん (75歳)  
 七尾市和倉町



◀10年ほど経つブルーベリーは1.5mに成長!

# きらり

## 畑はいつから始めたのですか？

お姑さんがやっていたのですが交代し12、3年前から始めました。初めの頃は主人に教えてもらいながらやっていました。畑は、野菜や花などすべて無農薬で栽培しています。自分で栽培し収穫した野菜や種、苗などは人にあげても安心です。虫には酢を薄めて霧吹きで防除しています。

## どんなものを栽培していますか？

トマト、キュウリ、ゴーヤなどの野菜の他、ブルーベリーも10年ほど前に植え、今では6本あります。ブルーベリーは毎年収穫できると冷凍し、ヨーグルトに入れて食べたりしています。

## 大変なことはありますか？

蛇が出てくると気持ち悪くて嫌ですね。ニンニクや玉ネギの廃棄するものをまくといいと聞いたので試してみたら去年は1回も見ませんでした。あとは、雑草は強くてすぐに生えてきて大変です。

## うれしいことはどういう時ですか？

実になり収穫できる時が嬉しいです。

## 今後やりたいことなどはありますか？

無理をしない程度にこれからも野菜作りを続けていきたいです。



エンドウ豆▶  
 ニンニク▼



## JA能登わかば 農産物直売所

みんなが農業応援団 JAグリーン わかばの里

# 畑のカルシウム



わかばの里 若林 大斗

## 作物にカルシウムを与えると・・・

- ✓ 根の発育をよくする！
- ✓ 茎を丈夫にする！
- ✓ 花持ちをよくする！
- ✓ 収量が増える！

5kg 737円(税込)  
 20kg 2,068円(税込)  
 ※4/1日現在小売価格



PHを上げずにカルシウムを補給

畑のカルシウムはWの効果!

作物に吸収されやすく根張り向上で増収・品質アップ!

## 6月の運勢

さそり座  
 10.24~11.22



【全体運】 やり残しがなければ確認しましょう。丁寧な連絡でミス回避。1人で無理せず協力者を探す姿勢も大事です

【健康運】 カルシウムをしっかり取って骨の強化を 【幸運の食べ物】 メロン

JA能登わかばの  
お米や野菜を使用している

## お店紹介

### 喫茶レストラン スイス

#### MENU

- ・ハンバーグ定食 850円
- ・ひれかつ定食 950円
- ・オムライス 650円
- ・ナポリタン  
スパゲッティ 550円  
などなど (全て税込み)



↑カツカレー 750円(税込)



↑もりあわせ定食 1,000円(税込)  
(豚焼き・エビフライ・メンチ)

Point  
↑  
マスターに飲み方を  
伝授してもらい  
ました!



スプーンは使わず、  
クリームを口に入れ  
コーヒーと交互に飲  
むと美味しくいただ  
けます!



↑ウイナーコーヒー 450円(税込)



↑ポークソテー定食 1,200円(税込)

今回ご紹介させていただくのは、1971年にオープンし、今年52年目を迎える「喫茶レストラン スイス」さんです。

ご主人の浮田孝志さんは、高校卒業後、東京の洋食、中華、寿司などがあるお店でアルバイトをしながら調理師専門学校へ通っていたといいます。また、バーテンダーの専門学校へも通い、カクテル、コーヒーなど飲み物の勉強もされました。

長い間お店を営み、うれしく思う事をお聞きすると「子供の頃に来ていたお客様が親になられ、自分の子供を連れて食べに来てくれたりすると嬉しく思います。」と話していらっしました。

お店の真ん中にはご主人お気に入りの煙突があり、吹き抜けになっていてレトロな雰囲気をつくろげるスイスは是非足を運んでみてください。



- 住 所 / 七尾市古府町チ-73
- 電 話 / 0767-53-5831
- 営業時間 / 11:00~22:00
- 定 休 日 / 不定休

## わが家の エンジェル

【名 前】 ショコラくん  
(トイプードル・5歳・オス)

【投稿者】 堂垣 恵さん (七尾市黒崎町)

いたすら大好きで、くいしん坊の男の子です。さつまいもとブロッコリーには大喜びで、誕生日には毎年スイートポテトでお祝いしています。人なつこくて誰にでも遊んで攻撃！落ち着きがないのは飼い主似のようです。



## 6月の運勢

### 射手座

11.23~12.21



【全体運】 運勢には活気があります。あなたが頑張ればなんとかなる頼まれ事は引き受けてあげて。今後の礎になるはず

【健康運】 外出の機会を増やして。体を動かすほど元気に 【幸運の食べ物】 アナゴ



かんたん!  
cooking  
クッキング



# 豆腐DEふわふわチキンナゲット



## 材 料 (25~30個)

鶏ひき肉…………… 300g  
 木綿豆腐…………… 300g  
 ニンニク (すりおろし) … 小さじ1杯  
 ショウガ (すりおろし) … 小さじ1杯

マヨネーズ…………… 大さじ3杯  
 粉末コンソメ…………… 小さじ1杯  
 片栗粉…………… 大さじ3杯  
 薄力粉…………… 大さじ3杯  
 揚げ玉…………… 大さじ6杯  
**エコープこめ油…………… 適量**



## エコープ こめ油



香ばしくカラッと揚がり冷めてもべたつきが少ないです。風味がよく、油酔い物質の発生が少ないです。

## 作り方

- 1 ボウルに鶏ひき肉を入れ、粘りが出るまでよく混ぜる。
- 2 木綿豆腐を入れて、くずしながらなめらかになるまで混ぜる。
- 3 ニンニク、ショウガ、マヨネーズ、コンソメ、片栗粉、薄力粉、揚げ玉を加え、よく混ぜ合わせる。
- 4 スプーンで形を作って、170~180℃のエコープこめ油に入れ、色よく揚げる。



切手を貼ってください。もしくは各支店の窓口までお待ちください。

9 2 6 0 0 1 5

七尾市矢田新町イ部6番地7

JA能登わかば本店

総務部 管理課 行

〒

あなたの住所

ふりがな氏名 ( )歳

電話番号

さやいんげんが木が大きく花も付くのですが実がなりません。気象条件やいろいろな事が影響すると思われませんが、肥料の与え方等教えてください。(M・S)



A 肥料が多すぎたのかもしれませんが。特にマメ科は肥料が効きすぎると葉ばかりが伸長し、花や実つきが悪くなります。事前に肥料の量を調整するのは大切ですが、もし施肥した後で肥料をまきすぎたと思ったら、株本から30センチほど離れたところにスコップを刺して根を切ってしまうと、肥料が吸えなくなり花や実つきがよくなることがあります。

毎年ミニトマトを植えるのですが数は多くなるのですが甘みが少なく酸味が強いです。どうしたら良いでしょうか。(K・S)

A 水やりの頻度や量はどうでしたか。水分が多すぎると甘味が少なくなります。また、甘味の強い品種を選びましょう。

ジャガイモですが小さいイモを植える時はどの位の重さのものを植えれば良いのですか。(Y・H)

A 一般的に種イモは大きいほうが初期成育もよく、イモの数も多くなります。しかしあまり大きくても収量に大差はないため40~60gのものを種イモにするとよいでしょう。

イチゴが枝から散るのですがなぜですか。教えてください。(K・T)

A 落葉するのは様々な原因がありますが、①水の量が多い ②深植えしている ③寒さ ④肥料が多いなどが考えられます。②の場合、株元にある成長点が土に隠れてしまうと成長できず葉が枯れてしまうことがあります。③の場合、8度以下の低温にあつと休眠し葉を落としますが、枯れるわけではありません。枯れた葉に病気の菌がついて越冬しないよう枯れた葉は取り除きましょう。

顧問弁護士と考える

知っておこう!

# ハラスメントについて

6



今回は「セクハラ」の種類・具体例を確認したいと思います(参考:厚生労働省「事業主の皆さん 職場のセクシャルハラスメント対策はあなたの義務です!!」)。

職場におけるセクハラの種類として、一般的に「対価型セクシャルハラスメント」と「環境型セクシャルハラスメント」があるとされています。

「対価型セクシャルハラスメント」は、労働者の意に反する性的な言動に対する労働者の反応(拒否や抵抗)により、その労働者が不利益(解雇、減給、降格、不当な配置転換等)を受けることです。典型例としては、「事業主が労働者に対し性的な関係を要求したが拒否されたためその労働者を解雇する」「事業所内で性的な事柄について発言していたが抗議されたため、抗議した労働者を降格する」といったものがあります。

「環境型セクシャルハラスメント」は、労働者の意に反する性的な言動により労働者の就業環境を不快なものにさせ、労働者が就業するうえで看過できない程度の支障

が生じることです。典型例としては、「事業所内にヌードポスターを掲示しているため労働者が苦痛に感じて業務に専念できない」「事務所内において上司・同僚から不必要に身体を触られたりする労働者の就業意欲が低下する」「上司・同僚が労働者にかかる性的な内容の情報を流布したり、労働者の性的体験等を尋ねるため、労働者が苦痛に感じ仕事が手に付かない」といったものがあります。

セクハラに該当するかどうかは、前回、前々回に説明した、セクハラ(①職場における②労働者の意思に反した③性的な言動)をもとに、個別具体的な事案ごとに検討することになります。特に②労働者の意思に反するかという点は、各人の主観の違いもあり、判断が非常に難しいところです。仮に、裁判等の紛争解決機関でセクハラの有無を判断されることになれば、当事者の主観を考慮しながら、「一般的、平均的にはどのように感じるか」という視点も加味されるのが通常です。

## 堀江重尊法律事務所

弁護士 堀江重尊 (金沢弁護士会所属)

〒926-0047  
七尾市大手町5番地3 (坂口ビル2階)  
TEL: 0767-58-5555  
(受付: 平日9:00~17:00)

聞いてみたいこと、教えて欲しいことがありましたら、JA宛てにお便りください。このコラムで取り上げます。匿名でも構いません。

## 6月の運勢

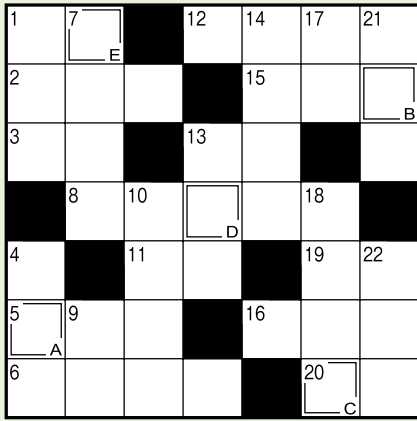
水瓶座  
1.20~2.18



【全体運】ハプニングの予感。忙しくなりそうですが大きな成果が期待できます。ピンチはチャンスなので冷静に対応を

【健康運】うっかりのけがに注意。安全確認は丁寧に 【幸運の食べ物】 トウモロコシ

# クロスワードパズル



二重マスの文字をアルファベット順に並べてできる言葉は何でしょうか？

## リーフ6月号 パズルの答え

どんなことでもご自由にお書きください。  
 ・本誌へのご意見 ・JAに対するご意見  
 ・我が家の出来事 ・暮らしの知恵 ・弁護士への質問 など

.....

.....

.....

.....

.....

.....

.....

.....

.....

.....

.....

.....

.....

.....

.....

.....

.....

.....

.....

.....

.....

※お寄せいただいたご意見、情報等については「読者の声」に掲載させていただく事もありますので、ご了承ください。  
 ※お寄せいただいたご意見全てに回答はいたしかねますので、ご了承ください。

### → ヨコのカギ

- 1 1年で一番昼が長い日
- 2 徳川家康が晩年を過ごした——城
- 3 不動産会社が売買するものの1つ
- 5 『落穂拾い』や『晩鐘』を描いた画家
- 6 奈良や鎌倉のものが有名
- 8 テッセンとも呼ばれるキンポウゲ科の花
- 11 相撲取りが踏みます
- 12 抑揚のないせりふ回しは
- 13 トウモロコシやゴーヤーが多く出回る季節
- 15 弁当箱にご飯と一緒に詰めます
- 16 ——コート、——ブーツ
- 19 円周率を表す文字
- 20 ネットとシャリで作ります

### ↓ タテのカギ

- 1 招く側がホストなら、招かれる側は
- 4 タマネギを切ると出ることも
- 7 建てたばかりの建物のこと
- 9 数字のゼロを日本語でいうと
- 10 サープ→ —— →トス→アタック
- 13 「海鼠」と書く生き物
- 14 置き時計はクロック、腕時計は
- 17 仕事や用事がない空き時間のこと
- 18 コショウ、ナツメグ、シナモンなど
- 21 プールの授業のときに着ます
- 22 領収書に収入——を貼った

### ■パズルの応募方法

ハガキに必要事項を記入し、切手を貼ってお送りください。お持ちのハガキでも結構です。また、支店や事業所などに届けていただくことも可能です。その際、切手は不要です。

### ■締め切り 6月30日(金)

(当日消印有効)

### ■賞品

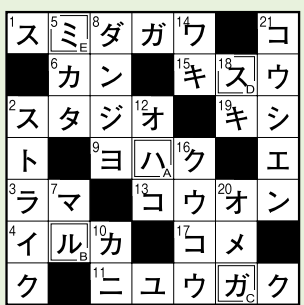
パズルの正解者の中から抽選で5名様に「エコープ有機ルイボスティー」を差し上げます。



### ■当選者発表 本誌8月号誌上

### ■リーフ4月号の パズルの答え

ハルガスミ



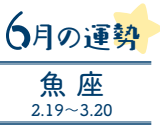
### ■リーフ4月号クイズ当選者 (応募総数62通)

- 松田 静恵さん (中能登町東馬場)
- 北原 輝子さん (中能登町春木)
- 岡本まちみさん (七尾市中島町中島)
- 瀧本 朋子さん (七尾市三引町)
- 蔵野 桂子さん (七尾市能登島須首町)



おめでとうございます。以上の5名の方に中島菜入り「和風だし茶漬け&梅だし茶漬け」を差し上げます。

※Leafではクロスワードパズルのご応募などでいただいた個人情報は、賞品発送と、ボイス（読者の声）への掲載の目的のみに使用します。

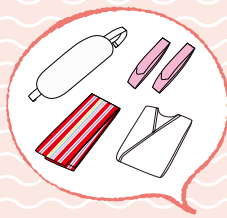


**【全体運】** 計画通りに進めようと躍起になるのは逆効果。少しずつ微調整しながら進めましょう。下旬にはうまく整います

**【健康運】** 薬膳など健康にいいメニューを取り入れて **【幸運の食べ物】** ラッキョウ

自分で浴衣を  
着てみよう！

## 参加者募集



写真はイメージです

**日時** 令和5年6月16日(金)  
 午前の部 9時30分～11時30分  
 午後の部 13時30分～15時30分

**場所** JA能登わかば本店 2階  
 大会議室  
 七尾市矢田新町イ部6番地7

- 持参するもの
  - ・肌じゅばん
  - ・裾よけ (ワンピース形式でもOK)
  - ・コーリンベルト ・腰ひも2本 ・前板
  - ・伊達締め ・浴衣 ・半幅帯
- 参加費 300円
- 募集定員 午前・午後各10名限定
- 参加資格 参加者本人がJA能登わかばの組合員であること。

- 募集締切 6月2日(金)  
 ※応募多数の場合は抽選とさせていただきます  
 ※電話での受付は致しかねます  
 ※午前・午後のご希望が変更になる場合がございます  
 ※案内文書は、後日郵送させていただきます

### お問い合わせ

JA能登わかば本店 総務部 管理課  
 TEL 53-8500

### 講師

山原昌娃きもの着付学院  
 ひまわり着付教室 大谷 礼子氏  
 神前 淳子氏

## 浴衣着付け講習会

【6月16日(金)開催】  
 お申し込みはがき

ふりがな			
氏名			
住所	〒		
	※番地まで記入してください。		
連絡先	自宅		
	携帯		
性別	男 ・ 女	年齢	

ご希望の部を○で囲んでください

午前の部 ・ 午後の部

出資金1,000円で組合員になることができます。  
 手続きは各支店まで。

応募締切 6月2日(金) 本店必着

## 第14回理事会報告

- とき 令和5年3月28日(火)
- ところ JA能登わかば本店 2階 大会議室

### 【審議事項】

- 第1号議案 令和5年度内部監査計画について
- 第2号議案 令和5年度コンプライアンスプログラムについて
- 第3号議案 第29事業年度決算見込みと決算方針等について
- 第4号議案 令和5年度運営管理機構の一部変更について
- 第5号議案 令和5年度事業計画について
- 第6号議案 総合リスク管理規程の制定について
- 第7号議案 内部管理システム基本方針の変更について
- 第8号議案 職務権限表の変更について
- 第9号議案 定款および定款附属書総代選挙規程の一部変更について
- 第10号議案 変形労働時間制等に基づく就業規則の一部変更について
- 第11号議案 役員賠償責任保険の加入について
- 第12号議案 令和3年産米共同計算結果について
- 第13号議案 令和5年度麦乾燥調製施設利用料金の設定について
- 第14号議案 信用手数料徴収規程の一部変更について
- 第15号議案 理事と契約案件の承認について
- 第16号議案 組合員の出資減額について

以上の議案が、可決決定及び承認されました。

私たちの

(令和5年3月末現在)

● 正組合員 8,417人 ● 准組合員 5,494人

# JA能登わかば葬祭センター

## やすらぎ会館



おだやかな眠りを祈り  
心のやすらぎをお手伝い

自宅、寺院、集会所などあらゆる場所での葬儀にも誠心誠意お世話させていただきます。



親しい方々とゆっくと偲ぶ  
大切な故人とのおわかれ

〒926-0834 七尾市東三階町マ部31番地 TEL 0767-57-2700

### Information インフォメーション

お問い合わせは  
最寄りの各店まで

- ・ 監査室 53-8519
- ・ 総務部 53-8500
- ・ 営農販売部 53-8502
- ・ 金融共済部
- 金融課 53-8505
- 融資課 53-8506
- 共済課 53-8504
- ・ 経済部 53-8501

#### 支店

- ・ 鹿島支店 76-1026
- ・ 鹿西支店 72-2444
- ・ 鳥屋支店 74-0001
- ・ 徳田支店 57-1011
- ・ 七尾支店 53-7011
- ・ 和倉温泉支店 62-4350
- ・ 中島支店 66-0333
- ・ 田鶴浜支店 68-3434
- ・ 能登島支店 84-1155

#### アグリセンター

- ・ なんぶ 76-2280
- ・ ちゅうぶ 53-8541
- ・ ほくぶ 66-2222

#### 農機センター

- ・ 七尾農機センター 57-2001
- ・ 中能登町農機センター 76-1807
- ・ 中島農機センター 66-1881

#### 各事業所

- ・ ふるさと米 76-2611
- ・ LPガスセンター 57-3135
- ・ 葬祭センター 57-2700
- ・ 灯油配送センター 57-3711
- ・ 鹿島給油所 76-0989
- ・ 中央給油所 53-6446
- ・ 能登島給油所 84-1727

JAグリーンわかばの里  
54-0202

「道の駅」織姫の里なかのと  
76-8000

旅行取次先経済部経済課  
53-8501

- ・ 鳥屋育苗センター 74-1992
- ・ 中部育苗センター 57-3207
- ・ 田鶴浜育苗センター 68-3640
- ・ 中島育苗センター 66-1520

## 令和5年度 年金相談会開催!

「自分の年金はいくらもらえるの?」「年金はいつ手続きするの?」など皆様の疑問・相談に社会保険労務士がお答えします。

### 【開催日程】

- 能登島支店 **6月10日(土)** 9:00~12:00
- 中島支店 **6月17日(土)** 9:00~15:00
- 田鶴浜支店 **6月17日(土)** 9:00~15:00

※都合により変更になる場合があります。

## 広報誌 Leaf 発行回数について

いつも広報誌Leafをご愛読いただきありがとうございます。

令和5年度から発行回数を減らしてのお届けとなります。次回の発行は7月号(6月1日発行)となります。よろしく願いたします。

### あとがき

新緑に目をうばわれる時節となりました。3月には4年ぶりに開催された「能登万葉の里マラソン」のエイドステーションのボランティアに参加しました。ランナーの方々の応援をしながら、こちらも元気をもらった1日となりました。新生活から気忙しい1ヶ月が過ぎ、少しずつ通常の日々を取り戻しつつあります。皆さん体調に気をつけてお過ごしください。(Y・K)

郵便はがき

切手を貼ってください。もしくは各支店の窓口までお待ちください。

9 2 6 0 0 1 5

七尾市矢田新町イ部6番地7

JA能登わかば本店

総務部 管理課 行