

# 暮らしに彩りを添える JAマガジン「ジャン」 JAN

こんにちは Hello 生産者さん

NPO 法人能美市作業所連合一歩さんと「あぐりスクール」にご参加いただいた皆さん



no.573

1

JAN. 2026

JA能美

暮らしに彩りを添える  
JAマガジン「ジャン」

JAN

2026年1月号 no.573

発行日：2026年1月10日

発行：能美農業協同組合

代表理事組合長 作田 実喜秋

印刷：鶴川印刷株式会社

編集：総務部 総務人事課

～本店セルフ給油所・辰口セルフ給油所からのお知らせ～

PayPayでお支払いをすると  
PayPayポイント 3回まで  
最大 10% 戻って  
Pay Pay 7-ポコ

クーポンを獲得して、そのまま PayPayで支払うだけ！



2026年 1/10(土) ▶ 1/31(土)

本店セルフ給油所

能美市粟生町ヨ1番地6 TEL:0761-57-4292

辰口セルフ給油所

能美市岩内町又13-1番地 TEL:0761-51-4710

川北給油所

能美郡川北町字ツ屋207 TEL:076-277-1789

付与上限 500ポイント/回、  
1,500ポイント/期間

※後日付与されるPayPayポイントは、出金・譲渡不可。  
条件あり



病気で  
働けなくなった！  
年金はどうなるの？

これから年金をもらう方・現在、年金をもらっている方

年金をもらう  
手続きは  
どうしたいの？

## 年金 無料 相談会



年金についての疑問・質問に、  
専門の社会保険労務士が  
無料でご相談をお受けいたします。

※完全予約制で開催させていただきます。最寄りの支店までご連絡ください。

どのくらい  
もらえるの？

万が一、  
遺族となったら  
どうなるの？

職場をいろいろ  
変ったけど  
あの時の掛金は  
どうなるの…？

2月14日(土) 午前9:00～午後2:30  
中央支店・辰口支店

2月28日(土) 午前9:00～午後2:30  
寺井支店・川北支店

住宅・マイカー・教育・  
各種ローンについて  
お気軽にご相談ください。

## ローン相談会



ご来店前に  
お電話でご予約  
くださいますよう  
お願い致します。

2月14日(土) 午前9:00～午後2:30 中央支店 辰口支店

2月28日(土) 午前9:00～午後2:30 寺井支店 川北支店

JA能美

あなたの暮らしのそばに

監査室、総務部 ☎(0761) 57-3505

金融共済部 金融部門 ☎(0761) 57-3505  
共済部門 ☎(0761) 57-3508

営農経済部 営農部門 ☎(0761) 57-2655  
経済部門 ☎(0761) 57-2288

JAグリーン

農業機械課

自動車課

本店セルフ給油所

辰口セルフ給油所

☎(0761) 57-4831

☎(0761) 57-2654

☎(0761) 57-2653

☎(0761) 57-4292

☎(0761) 57-4710

川北給油所

LPガスセンター

加工センター

葬祭センター

配送センター

☎(076) 277-1789

☎(0761) 51-5525

☎(0761) 57-1140

☎(0761) 57-4004

☎(0761) 52-0531

●中央支店  
☎(0761) 57-0036

●寺井支店  
☎(0761) 57-1141

●辰口支店  
☎(0761) 51-3115

●川北支店  
☎(076) 277-1288

ホームページ  
[www.is-ja.jp/nomi/](http://www.is-ja.jp/nomi/)



Instagram  
情報発信中！  
インスタグラムでも





# 年始のご挨拶

代表理事組合長 作田 実喜秋

謹んで新年のご挨拶を申し上げます。  
組合員の皆様には、希望に満ちた新年を健やかに  
お迎えのことと、心よりお慶び申し上げます。旧年  
中皆様から賜りましたご支援とご協力に感謝し、厚  
く御礼を申し上げます次第です。

昨年は、米の生産において、記録的な高温による  
作柄への影響が心配される中、生産資材価格の高止  
まりなど生産コストが上昇する一方で、需給のアン  
バランスによる品薄感と農政の混乱が相まって、異  
常な米価高騰を招くこととなりました。そして、こ  
の混乱は、諸物価高騰の折から消費生活の混乱に拍  
車をかけ、結果として消費者の国産米離れを誘発す  
ることとなり、翌年以降の営農活動に大きな不安を  
残すこととなりました。



しかしながら、  
このように混乱  
する状況の中に  
あっても、農家組  
合員には、能美  
市・川北町とい  
う加賀地区有数  
の優良耕地を活  
かした米作りは  
もとより、園芸品  
目の生産にも積

極的に取り組  
むなど、地域農  
業の振興にご尽力  
いただいたところ  
であり、この取り組みに  
対し深甚なる敬意を表す  
次第であります。

迎えた2026年は、当組合の第9次中期経営計  
画の2年目を迎え、計画のメインテーマに据えた  
「すべては、地域と組合員とともに」のもと、「地域農  
業の振興」、「持続可能な経営基盤の確立」、「組織基  
盤強化」、「人的資本経営（人材育成）」という基本目  
標の達成に向け、各事業の具体的な取り組みを加速  
させる年となります。

諸課題が山積する中、地域と組合員から信頼さ  
れ、安心してご利用いただける組織を目指し、役職  
員一同、一つ一つの課題に真摯に、そして愚直に取  
り組んでまいり所存でございます。組合員各位にお  
かれましては、今後ともJA能美の事業活動に深い  
ご理解とご協力を賜りますようお願い申し上げま  
す。

結びに、迎えた2026年が、組合員各位とご家  
族にとって実り多き年となりますよう心よりお祈  
り申し上げます。新年のご挨拶と致します。



あけまして  
おめでとうございます

旧年中は、組合員の皆様には格別  
のお引き立てを賜り、  
厚くお礼申し上げます。  
本年も相変わらず倍旧のご愛顧のほ  
どお願い申し上げます。

代表理事組合長 作田 実喜秋  
副組合長理事 本多 博明  
代表理事専務 中出 俊範  
常務理事 土井 育男  
信用担当理事兼金融部長 北野 恵一  
理事 和田 憲光  
佐々木 浩然  
田中 肇  
宮田 和好  
中田 慶志良  
原田 吉和  
吉川 香里  
坂谷 佐敏  
酒井 勲  
本江 信一  
東 美津子  
宮本 敬明  
青山 卓弘  
小藏 和浩  
橋本 誠  
加藤 宏明  
中川 幸一  
東野 正孝  
中川 功市  
伴場 博夫  
作田 悟



## 加賀丸いもで合格を勝ち取れ！

受験シーズンを控えた12月12日(金)に、学問の神様である菅原道真公をまつる金澤神社で、「合格加賀丸いも」の合格祈願を行いました。

加賀丸いもは、粘りの強さや合格の「〇」を連想させる丸い形が、受験の縁起物とされており、JA能美では毎年この時期に、「合格加賀丸いも」を販売しています。

JA能美丸いも部会の近藤 拓郎部会長は、「加賀丸いもを食べて、粘り強く受験に打ち勝ってほしい」と願いを込められました。

※「合格加賀丸いも」はJAグリーン能美で数量限定の販売となります。

## 営農座談会開催について

1月下旬より各地区で営農座談会を開催いたします。

令和7年度の振り返りを踏まえた栽培上の課題と対策、令和8年度のJA能美の営農方針についてご説明させていただきます。生産者の皆様におかれましては、ご多忙の折かと存じますが、ご出席のほど、よろしくお願い申し上げます。

開催の日程等は、各生産組合長様を通じてご案内いたします。



## 書かない確定申告 マイナンバーカードで自宅からe-Tax

### 確定申告書等作成コーナー

なら金額等を入力するだけで

**自動計算** で申告書が完成！

**マイナポータル連携**

で給与、ふるさと納税、医療費等が

**自動入力** できる！

※ご利用には事前準備が必要です

### e-Tax に必要なもの

☒ **マイナンバーカード**

※マイナンバーカード及び電子証明書の有効期限にご注意ください。

☒ **マイナンバーカード読取対応のスマホ**

又はICカードリーダーライタ

☒ **マイナンバーカードのパスワード2つ**

①署名用電子証明書のパスワード「英数字6～16文字」

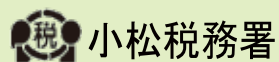
②利用者証明用電子証明書のパスワード「数字4桁」



作成コーナー



マイナポータル連携の詳細↑



双子座  
5/21～6/21

【全体運】 気になっていることがあっても様子を見て。時間があなたの味方してくれます。情報をよく集めましょう  
【健康運】 気になるところは早めにケアを。健診もお勧め 【幸運の食べ物】 レモン



蟹座  
6/22～7/22

【全体運】 ドキッとする事のある吉凶混合運。プラス面に目を向けて。ポジティブ思考がツキを引き寄せます。古物が吉  
【健康運】 けがに気を付けて。動く前に準備運動を 【幸運の食べ物】 シュンギク



牡羊座  
3/21～4/19

【全体運】 緊張感を持って事に当たれば道が開けます。一つ一つ丁寧に前へ進めていきましょう。下旬に変化の兆しあり  
【健康運】 疲れを感じたら無理をしないこと。休めば回復 【幸運の食べ物】 セリ



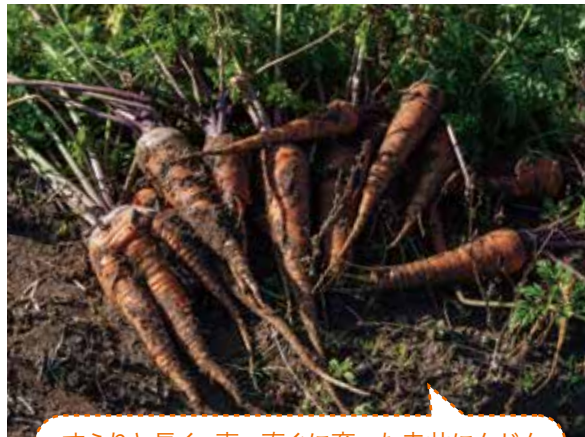
牡牛座  
4/20～5/20

【全体運】 力になってくれる人は身近に。相談すれば役立つ話を聞けそうです。旅行、外出はいつもより遠出を。海外も◎  
【健康運】 スポーツを楽しめる好調運。下旬は慎重に 【幸運の食べ物】 ナバナ





あぐりスクールでは、土に触れ農業を楽しく体験



すらりと長く、真っ直ぐに育った赤井にんじん  
今年も甘味があって美味しいですよ



12月とは思えない陽気。収穫もはかどります



NPO 法人能美市作業所連合一步 理事長 山内 孝志さんをはじめ職員の皆さん  
辰口支店活動「あぐりスクール」にご参加いただいた皆さん

## 土に触れ、未来を育てる一步 赤井にんじんが広げる地域の笑顔



NPO 法人能美市作業所連合一步  
理事長 山内 孝志 様 (宮竹町)

自分たちで収穫したにんじんは格別の味!



「次の世代に赤井にんじんを残したい」そう語る山内さんの言葉には、農業と地域への深い愛情が込められています。JAグリーン能美の店頭で一步の赤井にんじんを見かけた際は、ぜひ手に取って、そのやさしい甘みを味わってみてください。

土づくりが、赤井にんじんの味を支えています。収穫したにんじんはJAグリーン能美へ出荷されるほか、一步の給食としても提供されています。今年は記録的な猛暑や長雨に悩まされ、管理の苦労も多かったようですが、一步の利用者の方々が笑顔で食べてくれることが何よりのやりがいだと山内さんは話します。

また、例年地元保育園児を対象とした農業体験活動を行っており、今年からは「あぐりスクール」にもご協力いただいています。さらに昨年からは開始された畑のオーナー制度は口コミで広がり、今年は能美市外や県外から参加される方もいらっしゃるそうです。種まきから草むしり、間引きまで、赤井にんじんの成長を見守っています。

かつて赤井町は、加賀地方最大のにんじん産地として知られていました。しかし、栽培の難しさから生産者は年々減少し、近年は自家消費用としてわずかに作られるのみとなりました。そうした中、「赤井にんじんを次の世代へつないでほしい」という地元農家の思いを受け止めた一步が、地域の伝統野菜を絶やしてはいけないと栽培を開始。7、8年前から本格的な生産と出荷を始め、一步の利用者の方々とともに大切に育てています。

一步では、無農薬・無化学肥料栽培にこだわり、試行錯誤の末に生み出した、竹と松葉を発酵させた独自配合の堆肥を使用。唯一無二の

材に訪れたのは12月下旬頃。例年であれば雪景色が広がっていても不思議ではない季節ですが、春のような穏やかな陽気に包まれています。訪れたのは、NPO 法人能美市作業所連合一步(宮竹町)が管理する赤井町の圃場。この日は辰口支店の支店協同活動の一つである「あぐりスクール」の開催日で、子どもたちや一步の理事長・山内孝志さん、職員の皆さんや地域の皆さん、JA能美の職員が集まり、明治時代から赤井町で栽培されてきた伝統野菜「赤井にんじん」の収穫体験が行われていました。

赤井にんじんは、手取川の恵みを受けた赤井町特有の豊かな土壌でしか育ちません。良質な土により、50〜60センチほどで細長く真っ直ぐに育ち、砂糖を使わずにグラッセにすると、にんじん本来の自然な甘さを存分に味わうことができます。



節ですが、春のような穏やかな陽気に包まれています。



JAグリーン能美 能美の市では、年中通して様々な野菜やお米が並んでいます。多種多様な季節の野菜を皆さんにご提供できるのも、生産者さんのおかげなんですよ。ということで、食卓を支えてくれている生産者さんをご紹介します。



天秤座  
9/23~10/23

【全体運】 壁を越えるチャンスです。難しいと感じていることにこそ熱心に取り組んで。良い解決策が見つかります  
【健康運】 ベース配分が大切。下旬は運動量を増やして◎ 【幸運の食べ物】 小松菜



蠍座  
10/24~11/22

【全体運】 コミュニケーションが活発化。たくさんの人と会うほど幸運に恵まれます。調べものや勉強にも良いときです  
【健康運】 大きく深呼吸。腹式呼吸で酸素不足を解消して 【幸運の食べ物】 ユリ根



獅子座  
7/23~8/22

【全体運】 周囲の世話を焼くのは◎。ただ見返りを求めるとギクシャクします。善意でできる範囲にとどめましょう  
【健康運】 適度な運動が体調維持の鍵。ストレッチが吉 【幸運の食べ物】 セロリ



乙女座  
8/23~9/22

【全体運】 勢いのある好調運。実力をアピールすれば念願がかないます。すぐには諦めず強気で。華やかな場所にツキあり  
【健康運】 良好です。体を動かしてパワーアップ! 【幸運の食べ物】 長ネギ



特殊詐欺の手口と対策

国際電話番号からの

二七警察官に注意！



令和7年JAN10月号6頁では、フィッシング詐欺についてご紹介しましたが、近年はその他の特殊詐欺についても手口が巧妙化しています。そこで今回は、11月14日(金)に能美警察署長の橋本清安様にご協力いただき、特殊詐欺の現状と手口、具体的な対策をお聞きしました。ご自身やご家族を詐欺被害から守るため、ぜひ参考にしてみてください。

Q2 流行の手口は何ですか？

**A** 警察官を語ったオレオレ詐欺による被害が多い傾向にあります

令和6年のオレオレ詐欺は42件、被害額が約1億7600万円のところ、令和7年は10月末時点で83件、被害額は約8億8100万円と大幅に増加しています。



話し手：能美警察署長 橋本 清安 様

インタビューー 金融共済部 吉藤

Q1 能美警察署管内の詐欺被害状況を教えてください

令和7年の10月末までに石川県内では187件、約10億6800万円の特殊詐欺の被害が出ており、能美警察署管内では7件、1億円以上の被害が出ています。また、SNSを使用した投資やロマンス詐欺といった、新たな手口による被害も多数確認されています。こちらは石川県内では130件、被害額は約12億8500万円であり、能美警察署管内では4件、被害額は約3100万円です。近年の被害は増加傾向にあります。令和7年の特殊詐欺とSNSを使用した詐欺被害額を合計すると、すでに20億円を上回っており、これまでに最も多かった平成27年の被害額約5億円をすでに大きく超えています。



手口としては、実際に存在する警察署の電話番号で電話をかけてきたり、偽物の警察手帳をテレビ電話などで見せたりして、あたかも本物の警察官かのように振る舞い、「あなたが捜査対象となっています」などと相手を不安にさせて、だまし取るといったものです。

Q3 特殊詐欺被害防止策はどのようなものがありますか？

**A** まずは詐欺の手口を知ることが大切です

犯人から電話がかかってきたとしても、この話は詐欺の手口だと分かっているれば、詐欺を未然に防ぐことができます。皆様には、日頃からニュースや新聞などを通じて詐欺について関心を持っていただきたいと思います。

また、最近の手口として、国際電話番号を使用して電話をかけてくる傾向が見られます。この手口に対しては、国際電話番号の発信信を休止できるサービスを活用することが有効です。このサービスは、海外にいる詐欺の犯人からの電話を遮断することができます。

Q4 詐欺を防止するために警察ではどのような活動を行っていますか？

現在は、今ほど紹介した国際電話番号の発信信を休止するサービスの周知活動に力を入れています。このサービスは「国際電話不取扱受付センター」が行っており、電話やホームページなど、様々な方法で申請することができます。能美警察署では、このサービスを周知するため



特殊詐欺被害は誰にでも起こりうる身近な犯罪です。電話やSNSでお金の話が出てきたら、まず詐欺だと疑ってください。「自分は大丈夫」と思わず、ご家族や警察に相談することが大切です。地域全体で声を掛け合い、皆様の大切な財産と安心を守りましょう。犯罪に巻き込まれていないのかもしれないと、少しでも不安に感じられましたら、すぐに能美警察署または、警察相談専用ダイヤル『#9110』へご連絡ください。

能美警察署 TEL 0761-57-0110

みんなでとめよう！国際電話詐欺



＋(国番号) から始まる国際電話番号に注意！

詐欺の犯人は国際電話番号を使って詐欺の電話をかけています。

特殊詐欺の犯行に利用された国際電話番号の件数が増加傾向！

- ✓ 被害の多くは60～80歳代
- ✓ 国際電話の発信・着信は無償で休止できます！

【国際電話不取扱受付センター】

TEL 0120-210-364

オペレーター案内：平日9：00～17：00／自動音声案内：24時間



【WEB申込】

固定電話

スマートフォン

- ✓ 20～30歳代の被害が増加
- ✓ 携帯電話の発信設定を正しく行いましょう
- ✓ キャリアの着信拒否サービスや電話着信規制アプリのご利用をおすすめしています

STOP! 海外からの詐欺

国際電話を悪用した特殊詐欺被害が急増！

国際電話とは、電話番号の先頭についている＋以降の数字の国コードと呼ばれるもので、日本の国コードは【+81】です。それ以外の国コードで電話がかかってきた場合、注意が必要です。海外の方と電話する機会がない方は、お申し込みをオススメします。

警視庁・SOS47 特殊詐欺対策特設ページ

みんとめ 検索





## 親子みそ料理教室

11月8日(土)に、親子みそ料理教室を開催しました。昨年みそ造りを体験した親子4組が、手作りのみそを使って、加賀丸いものといんじ、柚子みそのふるふき大根、加賀丸いもの磯辺焼きを作りました。参加した方は「家でもみそ料理を堪能したい」と嬉しそうに話していました。



## JA女性部だより

食と農を中心に楽しく学べる大人の部活動

## 辰口支部 お料理・デザート講習会

12月10日(水)に、「生涯骨太クッキング」をテーマに、健康増進や生活習慣病予防を意識した料理教室が岩内コミュニティセンターで開催され、32名の部員が参加しました。鯉節からダシを取り、減塩にこだわった具沢山のすまし汁や、焼きタラの南蛮風味、コーンごはん、ハウレンソウと長芋のおひたしを作りました。



## グリーンレディスカレッジ⑥ 門松作り

12月13日(土)・15日(月)に門松作り教室を開催しました。90名の部員が参加し、竹、松、柳、紅白の葉ボタンなど、8種類の植物を寄せ植えました。今回の門松は鉢周りの袴に人工杉皮を巻いて仕上げたので、素敵な門松になったと好評でした。



## クリスマスケーキのデコレーション教室

12月20日(土)に、ケーキのデコレーション教室を開催し、11組の親子が参加しました。フルーツやお菓子などをトッピングして、世界で一つだけのオリジナルケーキを作りました。この日がお父さんの誕生日という親子は、「素敵な思い出になる」と喜んでいました。



「家の光」を読みました

### COLUMN コラム

## 特集 笑いがあればだいじょうぶ「人生はワッハッハ」

家の光 2026年1月号 P18～37  
辰口支部副支部長 西田知代

「笑い」ってすごいですね。病気や予期せぬことがあっても「笑い」があったら幸せになれるなんて素晴らしいことですね。これからもいろんなことがあっても、笑って元気に過ごしたいと思います。「笑い」は幸せを運ぶ！



## 愛の助け合い運動

12月11日(木)に、杉本裕美子中央支部長と道下和子辰口支部長が能美市内の3つの福祉施設「湯寿園」「一歩」「星が岡牧場」へ、もち米55キロを贈りました。「湯寿園」では「タオル一本運動」として、女性部員から集めた古タオルもあわせてお届けしました。また、15日(月)には、女性部事務局が「三道山こども食堂」へもち米9キロを贈りました。

※「愛の助け合い運動」は昨年のJA能美・秋の収穫祭で行った募金活動と女性部組織からの募金と合わせてもち米を購入し、毎年お贈りしています。

Lets Cook!

今月の食材 おもち

## おもちピザ

お正月に食べきれなかったおもちをピザにアレンジ。もっちり、とろ～りおもちとチーズがのびる！トッピングはお好みでどうぞ。



### 材料

すべて適量

- 切り餅
- ケチャップ
- オレガノ(お好みで)
- トッピングの具材  
ベーコンやハム、とろけるチーズ、玉ねぎ、ピーマン、ミニトマトなど



### 作り方

1

トッピングの具材は適当な大きさに切っておく。



2

切り餅であれば半分にスライスする。もちは硬ければ、様子を見ながら電子レンジ(600W)で約2分温める。

3

フライパンにアルミホイル(くっつかないタイプのホイル)を敷き、もちを並べる。



4

完成!

③にケチャップを塗り、オレガノを散らす。具材を乗せ、フライパンにフタをして中～強火で4～5分焼く



## 1月より「冬の共同購入運動」が始まっています!

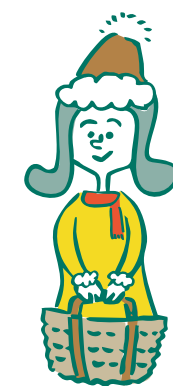
安心・安全のエコープマーク食品や日用品をはじめ、県内各JAの特産品もこの機会に購入できます。各支店の窓口にかatalogをご用意しておりますので、ご近所さんやご友人と回覧するなどして一緒にご注文されることをお勧めします。管内の方ならどなたでもご利用いただけます!

ご注文は各支店窓口へ 冬の運動は2月末まで

\*注文後、商品のお届けまで1～2週間ほどかかりますのでご了承下さい。

女性部・フレッシュカレッジ・ボランティアグループ・家の光などお問い合わせ、お申込みはお気軽にお電話ください。

お問い合わせ・お申込み 総務部 女性部事務局：よしだ・のほら TEL 0761-57-3505



山羊座 【全体運】 とてもパワフルな主役運。周囲への影響を意識して動きまわろう。大きな成果を得られます。出会いを大切に  
12/22～1/19 【健康運】 ヘッドマッサージで血行を促進。髪の毛のケアも◎ 【幸運の食べ物】 芽キャベツ



射手座 【全体運】 高めめ安定運。心配事が解消へと向かいます。おいしいものを食べて活力アップ! 季節限定のメニューを楽しんで  
11/23～12/21 【健康運】 喉をよくいたわって。カリンや蜂蜜が味方に 【幸運の食べ物】 伊予カン





- 1月14日(水) 農業収支説明会
- 1月17日(土) 第4回組合員講座
- 1月29日(木) 第9回定例理事会
- 1月29日(木) 第6回監事会
- 2月7日(土) 第5回組合員講座
- 2月19日(木) 第10回定例理事会
- 2月22日(日) JA能美50周年式典

## 理事会だより

令和7年12月25日(木)開催の第8回定例理事会で、次の事項が審議・報告され、審議事項は原案通り可決しました。

### 1 各委員会報告

### 2 審議事項

- (1) 定款第21条に基づく出資の減口承認について
- (2) 役員報酬について
- (3) 職員給与規程並びに職員退職給与規程の一部改正について
- (4) 内部統制システム基本方針の一部改正について

### 3 報告事項

- (1) 令和7年11月末実績報告について
- (2) 令和8年1月次業務日程について
- (3) その他

## 12月号クロスワードパズルの答え

答えは『ボタンナベ』でした。



当選者の発表は送品の発送を持って代えさせていただきます。

## 編集後記

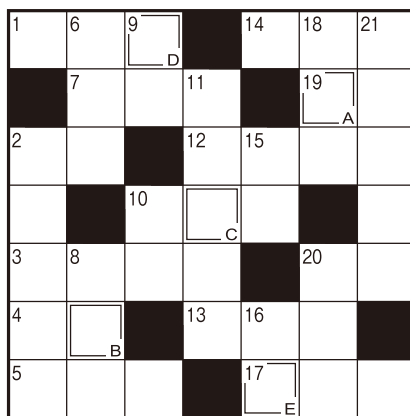


今月は、赤井町でしか栽培できない伝統野菜「赤井にんじん」を生産されている宮竹町の社会福祉法人「一步」様を取材いたしました。取材中、採れたての赤井にんじんを、生で食べられていた理事長の山内さんが印象に残り、私も生で食べてみたのですが、にんじん自体が持つ甘さとその美味しさに驚きました。無農薬・無化学肥料栽培で、どなたでも安心して食べられるのも嬉しいポイントです。加熱調理をしても美味しい赤井にんじん。皆さんにもぜひ、その美味しさを味わっていただきたいです。



## クロスワードパズル

二重マスの文字をA～Eの順に並べてできる言葉は何でしょうか？



答え



### ★タテのカギ

- ② メレンゲを作るときに使う道具
- ⑥ 鍋料理の締めにも使う麺
- ⑧ 晴れかなあ、雨かなあ
- ⑨ 牛、豚、鶏のものがよく流通しています
- ⑩ 令和8年の干支です
- ⑪ 歯ブラシにつけます
- ⑮ 自分の兄弟姉妹の息子
- ⑯ ダルメシアンは——模様の犬です
- ⑰ 書初め大会で——に選ばれた
- ⑱ 受験生が空欄に書き込んでいくもの
- ⑲ 単位はアンペアです

### ★ヨコのカギ

- ① 正月に食べる、モチ入り汁物といえば
- ② どんぶり焼きに挟み込まれているもの
- ③ おせち料理の定番の一品。卵が材料の一つ
- ④ 交差——、及第——
- ⑤ 右手が差——、という人が多数派です
- ⑦ 本を読み終えること
- ⑩ ガラガラとのを洗います
- ⑫ 旅立つ人の——に駅のホームまで行った
- ⑬ ワラや木やレンガの家を建てる童話があります
- ⑭ 漢字で書くと百足。足の多い生き物です
- ⑰ 椅子のこと。ロッキング——
- ⑲ アルカリと混ぜると中和します
- ⑳ 焚くとよいかがおりが広がります

## ハガキに

本誌 JAN に挟み込みのハガキに「①答え②支店名③住所・氏名・年齢④本誌へのご意見・ご感想、身近な話題など」をご記入の上、本店総務人事課まで郵送、または最寄りの支店にご持参ください。

※切り：2026年1月30日(金) 抽選で若干名の方に景品をお送りいたします。当選者の発表は発送を持って代えさせていただきます。

※ご意見やご感想は誌面で紹介する場合がございます。ご記入いただいた個人情報は広報以外の目的では使用いたしません。



水瓶座  
1/20～2/18

【全体運】 上昇運です。順を追うように整っていくので流れに任せて。周囲の言葉に耳を傾けるとチャンスをつかめます  
【健康運】 バランスの良い食事と運動で免疫力をアップ 【幸運の食べ物】 キンメダイ



魚座  
2/19～3/20

【全体運】 望んでいた方向へと歩み出すことができるとき。決意を持って事に当たりましょう。助けになってくれる人も近くに  
【健康運】 肩甲骨のストレッチを。肩凝り解消にも効果あり 【幸運の食べ物】 ミズナ

## 新任LAロールプレイング大会で最優秀賞を受賞

12月12日(金)に、JA共済連石川主催の新任LA(ライフアドバイザー)ロールプレイング大会が開催され、参加者33名の中で、辰口支店渉外担当の五十嵐さんが最優秀賞を受賞しました。

JA能美では、今後も皆様に「安心」と「満足」を提供するため、日々サービスの向上に努めてまいります。JA共済について、お困りごとなどがございましたら、各支店の渉外担当者にお気軽にご相談ください。

### 共済クリスマスイベント

## 親子で作ろう!クリスマスボード

12月13日(土)にJA能美本店で、こども共済にご加入されている親子を対象に、クリスマスイベントを開催しました。細かく切ったチラシを張り付けたり、廃棄ブロッコリーを筆に見立て色を塗ったりして、資源の循環やSDGsについて考えながら、みんなで1つのクリスマスボードを完成させました。



### 辰口支店

## 防犯訓練



12月23日(火)に辰口支店で、職員の防犯意識を高めるため、能美警察署指導のもと、防犯訓練を行いました。まず、強盗事件を想定した訓練を行い、実践的な対応の流れを確認し、続けて振込詐欺が疑われるお客様への対応の訓練を行いました。

職員からは「通報ボタンが押しにくく感じた」「お客様をよく観察し、振込理由をお伺いすることの重要性を再認識した」との声が上がりました。

## 第3回 組合員講座

12月6日(土)に、第3回の組合員講座を開催しました。JAグループ石川営農戦略室の川本室長より、①日本農業・石川県の農業②食料・農業・農村基本法③JAグループによる政策提言について講義していただき、農業情勢などに関する知識や理解を深めました。また、グループワークでは「地域農業を活性化するために私たちができること、JA能美ができることは何か」について意見を交わしました。受講生から挙げられた問題点や提案は下記の通りです。

### 問題点

- 労働力確保の難しさ(天候、休日の確保、年間の労働時間の偏り、人件費)
- 圃場管理の難しさ(機械化・無人口ボット化へのシフト、肉体労働の負担)

### 提案事項

- 所得収入 再生産可能な適正価格の形成が必須である
- 人材獲得 人材確保・農地利用のマッチングをJAが行うことに期待している  
地域の中での雇用(長期/短期)確保や、協力体制を整える  
新規就農に対するハードル、不安の解消が必要
- JAへの要望 広報強化、農業の多面的機能(地域社会に役立っていること等)をアピールする  
耕作放棄地、中山間地問題の対策を行政とともに進めるべき
- その他 地域コミュニティ内での繋がり、生産者と消費者の繋がり強化を図る

いただいたご意見やご提案は各部署で検討し、課題解決に向けて取り組みます。

## 参加募集集中!

第5回組合員講座は、農業の魅力をSNSで発信する「農家のKT」こと近藤匠さんを招き、ご自身の活動内容などについてお話ししていただきます。受講生ではない組合員の皆様にもご参加いただけますので、参加ご希望の方は専用のQRコードからお申込みください。

開催日：2月7日(土)午前10時より

場所：JA能美本店2階  
定員：約50名

お申し込みはこちら



農家のKT



講師：「農家のKT」こと 近藤匠氏

## JA能美の活動報告