

# 暮らしに彩りを添える JAマガジン「ジャン」 JAN



特集  
こんにちは  
Hello  
生産者さん

加賀丸いも農家  
近藤 拓郎 さん

no.572  
**12**  
DEC. 2025

暮らしに彩りを添える  
JAマガジン「ジャン」 JAN

2025年12月号 no.572

発行日：2025年12月10日

発行：能美農業協同組合 代表理事組合長 作田 実喜秋

印刷：鶴川印刷株式会社

編集：総務部 総務人事課



JA能美

## 年末年始のお知らせ

### 店舗休業についてのご案内

**各店舗(支店)** 令和7年12月31日(水)から令和8年1月4日(日)まで休業いたします。  
令和8年1月5日(月)より通常営業いたします。

### ATM稼働のご案内

当JA管内ATM(自動化機器)の年末年始稼働一覧(県内ネット)

店名	日・曜日	12月30日(火)～1月4日(日)
中央支店、寺井支店 辰口支店、川北支店 能美市ふれあいプラザ前店 アルビス辰口店		<b>通常稼働 8:00～21:00</b>

### 各事業所 年末年始の営業と休業について

部署名	日・曜日	30日(火)	12月31日(水)～1月4日(日)	5日(月)～
自動車センター、配送センター 農機センター		通常営業 8:30～17:00	<b>年末・年始休業</b>	通常営業 8:30～17:00

### 各給油所 年末年始の営業と休業について

給油所名	日・曜日	12月30日(火)	31日(水)	1月1日(木)・2日(金)	3日(土)	4日(日)	5日(月)
本店セルフ給油所		通常営業 7:00～21:00	営業 7:00～19:00	<b>年始休業</b>	営業 9:00～17:00	通常営業 7:00～21:00	
辰口セルフ給油所		通常営業 7:00～19:00	営業 8:30～17:00				通常営業 7:00～19:00
川北給油所							

### JAグリーン能美 年末年始の営業と休業について

12月30日(火)	31日(水)～1月7日(水)	8日(木)～
通常営業 9:00～18:00	<b>年末・年始休業</b>	通常営業(初売り) 9:00～18:00

★1月、2月の毎週火曜日は定休となります。

JA能美

あなたの暮らしのそばに

監査室、総務部 ☎(0761) 57-3505

金融共済部 金融部門 ☎(0761) 57-3505  
共済部門 ☎(0761) 57-3508

営農経済部 営農部門 ☎(0761) 57-2655  
経済部門 ☎(0761) 57-2288

●中央支店  
☎(0761) 57-0036

JAグリーン

農業機械課

自動車課

本店セルフ給油所

辰口セルフ給油所

●辰口支店  
☎(0761) 51-3115

●本店 石川県能美市栗生町ヨ1番地 ☎(0761) 57-3505

☎(0761) 57-4831

☎(0761) 57-2654

☎(0761) 57-2653

☎(0761) 57-4292

☎(0761) 57-4710

●川北支店  
☎(076) 277-1288

川北給油所 ☎(076) 277-1789

LPガスセンター ☎(0761) 51-5525

加工センター ☎(0761) 57-1140

葬祭センター ☎(0761) 57-4004

配送センター ☎(0761) 52-0531

ホームページ  
[www.is-ja.jp/nomi/](http://www.is-ja.jp/nomi/)



Instagram  
情報発信中!



JA能美





近藤さんの丸いも畑が一面に広がります



夏の記録的少雨と秋口の大雨の影響が心配されましたが  
とても良い出来になりました



選別・箱詰め作業の風景  
重さをはかり、秀・優・その他に分け箱詰めします



根っこをハサミで一つ一つ切るヒゲ取り作業は丁寧に



JA能美丸いも部会 部会長 南加賀地区丸いも生産協議会 会長 近藤 拓郎 様(能美市粟生町)

こんにちは  
Hello  
生産者さん



## 祖父から孫へ。受け継がれる



加賀丸いも

### 栽培に興味がある方へ

加賀丸いも栽培にご興味がある方は、お気軽にご連絡ください。加賀丸いもの次の百年を明るく盛り上げていきませんか？

お問い合わせ先  
営農経済部 営農推進課 (0761-57-2655)

収穫は、毎年胸が高鳴る特別な瞬間です。丸いもは地中で育つため、掘り上げるまでその形が分かりません。

「丸く、大きく育った丸いもを見ると、報われた気持ちになりますね」土を払った瞬間、丸く堂々とした芋が姿を現すときの喜びは何度経験しても格別だと語ります。

百年以上の歴史を持つ加賀丸いもですが、現在、管内の生産者はわずか6人。さらに高齢化が進み、継承の課題に直面しています。近藤さんは、試食会を通じて魅力を伝えたり、東京新宿駅での販促活動に参加したりと、積極的に加賀丸いもの魅力を発信しています。

「まずは食べてもらうこと。そしてこの味を次の百年につなげてい。そのためには、生産者を応援していただけたら」と語る言葉には、丸いもへの深い愛情と強い責任感が滲みまします。

就農して10年。若き担い手として、これからもおいしく美しい加賀丸いもを栽培するため、近藤さんは前を向きます。JAグリーン能美の店頭に加賀丸いもが並んでいたら、ぜひ一度手に取ってみてください。土の恵みと、つくり手の情熱がぎゅっと詰まった、特別な一品に出会えるはずです。

## 能美特産「加賀丸いも」の魅力

晩

秋の気配が深まる11月中旬。  
水はけのよい豊かな土壌が生む手取川扇状地では「加賀丸いも」の収穫最盛期を迎えました。加賀



JAグリーン能美 能美の市では、年中通して様々な野菜やお米が並んでいます。多種多様な季節の野菜を皆さんにご提供できるのも、生産者さんのおかげなんです。ということ、食卓を支えてくれている生産者さんをご紹介させていただきます。

丸いもは、JA能美を代表する特産品の一つ。丸々と美しい形と強い粘りで多くのファンを魅了しています。今回、JA能美丸いも部会の部会長、南加賀地区丸いも生産協議会の会長を務める近藤拓郎さんに、栽培への思いを伺いました。

近藤さんは、丸いも農家だった祖父のそばで、幼い頃から作業を手伝ううちに、自然と農業が身近な存在になりました。大学卒業後、進路を決める際に「祖父の跡を継ぎたい」と心が動き、丸いも農家として歩み出します。しかし、その道のりは決して平坦ではありませんでした。就農したばかりの数期間は試行錯誤の連続。思うように栽培できない日々にも悩みながらも、周囲の生産者の助言を受け、工夫を重ねることで徐々に技術を磨かれました。

「丸いもは手をつけた分だけ応えてくれるんです」と近藤さんは語ります。きめ細やかな栽培管理の中でも、特に重労働となるのが夏場の草むしりです。除草剤を使うと丸いもまで枯れてしまつたため、一つひとつ手作業で抜いていきます。炎天下での作業は体力との勝負。それでも「この手間が、高品質の丸いもにつながる」と信じて畑に向き合う日々です。どれだけ大変な作業でも、丸いもを食べた人の笑顔を思い浮かべると、力が湧いてくるそうです。



牡牛座 【全体運】 上昇運。しっくりいかなかったことも次第に整ってきます。周囲との和を大切に、流れに乗って。忘年会にツキ  
4/20~5/20 【健康運】 体にいいことを続けて。手応えを感じられるはず 【幸運の食べ物】 アンコウ



牡羊座 【全体運】 勢いのある好調運。ただ、ままならない思いをしている人もいるので配慮を忘れずに。リーダーシップが光ります  
3/21~4/19 【健康運】 後半は後退。油断せず健康習慣をキープして◎ 【幸運の食べ物】 ミカン





## 加賀丸いも初競り 6年連続最高値更新

**金** 沢市中央卸売市場で11月18日（火）に、加賀丸いもの初競りが行われました。最上級品の「プレミアム」（1箱2個入り）は昨年の5万円を上回る、過去最高値の5万5000円の値が付き、6年連続で最高値を更新しました。

「プレミアム」は石川県内を中心にレストランを展開する「ぶどうの森」が競り落としました。シェフのマルコ・サントスコイさんは、「加賀丸いもを競り落とすことができて嬉しい。スプシを作りたいと思っています。加賀丸いものふわふわな食感を楽しみたい」と話されていました。

南加賀地区丸いも生産協議会の会長を務められている近藤拓郎さんは「毎年最高値を更新しているの、どこまで行くか来年も楽しみにしている」と話されました。



粘りの強さを活かした  
「加賀丸いもそば」は年越し  
そばにもオススメです！

令和7年産加賀丸いも 価格表

規格	10kg箱	5kg箱	3kg箱	2kg箱	1kg袋
価格(税込)	14,800円	7,400円	4,500円	3,000円	1,300円

※J A能美各支店（※中央支店を除く）・J Aグリーン能美における店頭小売価格です。

## 宮竹小学校 令和7年収穫祭

**宮**

竹小学校では、「米づくりについて調べよう」と題し、田植えや稲刈りなどを通じた総合的な学習を、5年生が主体となって行っています。11月20日（木）には、その一環として収穫祭を開催し、J A能美の職員や青壮年部・女性部員、地元の農家さんの協力のもと、餅つき体験が行われました。全校生徒でつくたてのお餅を味わい、豊かな恵みに感謝した後、5年生によるフードロス等の学習発表が行われ、食の大切さを学んだ一日となりました。



双子座 【全体運】ドキッとするところがあるかも。外出するときは救急セットや折り畳み傘を携帯して安心。靴は歩きやすいものに  
5/21～6/21 【健康運】無理をしたと感じたら休んで。臨機応変に 【幸運の食べ物】カリフラワー



蟹座 【全体運】大掃除は早めにスタート。余裕を持って予定を立てるとうまくいきます。いつものお店や集まりに幸せの予感  
6/22～7/22 【健康運】疲れたら早めにケアを。危険な場所は避けて 【幸運の食べ物】ダイコン

## 寺井支店 ふれあい朝市開催

**寺**

井支店では、11月7日（金）に2回目となる朝市を開催しました。今回は、地元生産者の方にご協力いただき、ネギ・大根・里芋などの秋野菜が売り場に並びました。他にも、はとむぎ茶などの加工品や女性部員による手芸品、女性部加工部会のお惣菜などを販売しました。秋晴れの中、たくさんのお客様にご来店いただき、誠にありがとうございました。



## 地域貢献活動

## 高齢者世帯 粗大ごみ回収

**毎**

年恒例の寺井町壮年団主催の粗大ごみ回収が、11月9日（日）に行われ、今年も寺井支店の職員が参加しました。寺井地区内の高齢者世帯を巡回し、処分が困難な家具や布団などの粗大ごみの回収を行いました。訪問先では「助かります、ありがとうございます」と感謝のお言葉をたくさんいただき、活動の励みとなりました。



## 支店活動

## 辰口支店 朝一感謝祭

**辰**

口支店では、11月8日（土）に「朝一感謝祭」を開催しました。6月から宮竹町の福祉施設「一歩」と合同で開催してきた「朝一」ですが、この日は「朝一感謝祭」と題し、ひやくまん穀のおにぎりプレゼンテーションや、宮竹保育園の園児によるダンス発表、ポトルフラワーのワークショップ、バンド演奏など様々なイベントが催されました。他にも、地元で採れた柚子や手作りの栗ご飯、女性部員による手芸品の販売なども行い、多くの来場者でにぎわいました。



**今**

## あぐりスクール卒業式

年5月に自然の恵みや食に対する関心を高めていただくことを目的にスタートした「あぐりスクール」が、11月8日（土）に最終回を迎えました。自分たちで育てたサツマイモやピーマンを収穫した後に、卒業証書の授与式を行いました。授与式後は、あぐりスクールで育てた野菜を使って、女性部員がカレーライスを作り、全員で味わいました。子どもたちは「すごくおいしい」と、嬉しそうにおかわりしていました。



獅子座 【全体運】おしゃれをして外出を。特別なことをすると勢いがつき目標達成に近づけます。会合などの世話役を引き受けて  
7/23～8/22 【健康運】ゆったりした散歩がお勧め。軽い運動で好循環 【幸運の食べ物】ユズ



乙女座 【全体運】気が多くなりがちなので欲張り過ぎないように。用事はリストアップし優先順位を整理。後半は助けてくれる人あり  
8/23～9/22 【健康運】香りの良い入浴剤で、ゆったりとバスタイムを 【幸運の食べ物】野沢菜



## 《農業収支決算説明会の開催》

令和8年1月14日(水) JA能美本店 2階第1会議室

1回目 午前10時～ 中央支店・寺井支店の組合員の皆様

2回目 午後1時30分～ 辰口支店・川北支店の組合員の皆様

※対象の皆様には1月初旬にご案内を致します。



## 令和7年度も確定申告をお手伝いいたします!!

所得税の確定申告の時期が近づいてきました。JA能美では、令和7年度も正組合員(農業所得者)の皆様を対象に、確定申告書や、収支内訳書等の作成、税務に関するご相談をお受けいたします。

申告相談は各支店でお受けしており、ご相談を受けた案件については基本的に「e-tax(電子申告)」を利用して提出いたします。

申告相談体制の詳細は最寄りの支店へご確認ください。

### 《JA能美の相談会場》

中央支店 能美市粟生町ヨ1-1番地  
☎ 0761-57-0036

辰口支店 能美市岩内町ワ30番地  
☎ 0761-51-3115

寺井支店 能美市寺井町レ102番地  
☎ 0761-57-1141

川北支店 能美郡川北町宇ツ屋208番1  
☎ 076-277-1288

相談期間：支店により相談期間が異なる場合がございますので、  
詳細は各支店にお問い合わせください

※混雑緩和のため、支店によっては地区毎に相談日を設定させて頂く場合もありますので、ご理解とご協力をお願い致します。

## ～ 令和8年度以降の確定申告について ～

日頃よりJA能美をご利用いただき、誠にありがとうございます。

これまで確定申告について、当JAでは税理士法第50条に基づく臨時の税務書類の作成等の許可(いわゆる臨税許可、以下「本制度」という。)を受けて、正組合員(農業所得者)の皆様を対象に確定申告書や、収支内訳書等の作成、申告相談を各支店にて承っております。

しかし、近年、確定申告相談に当たっては国税庁ホームページ「確定申告書等作成コーナー」等により、納税者自らが所得税等の確定申告書や、収支内訳書等を作成できる環境が整っていることから、令和7年8月に税務当局より、令和8年度以降の本制度の利用廃止依頼を受けました。

これを受け、税務当局と協議を重ねたものの、令和8年度以降は当JAにおいて、本制度を活用した確定申告書等の作成や、申告相談を承ることができなくなります。

令和8年度以降の対応につきましては、詳細が決まり次第、改めてご報告いたします。  
正組合員(農業所得者)の皆様には大変ご不便をお掛けすることを、深くお詫び申し上げます。  
ご理解とご協力を賜りますよう、重ねてお願い申し上げます。



射手座 【全体運】 やりたいことに向かって一直線に進めば大きな成果が。こぼれ落ちるものには縁がないと割り切りましょう  
11/23～12/21 【健康運】 旬の食材は元気の源。野菜と魚を多めに 【幸運の食べ物】 クワイ



山羊座 【全体運】 上昇運です。忙しいですが努力に結果が付いてきます。いいかげんなことはせず誠意を見せて。年末の休暇は多めに  
12/22～1/19 【健康運】 あったか靴下や手袋を愛用して。つば押しも◎ 【幸運の食べ物】 ゴボウ



## 青壮年部活動

## 地域美化活動

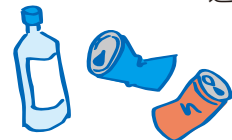


### 川北支店

10月18日(土)に、青壮年部川北支部員と

北町内の清潔を保つため、道路の隅や草むらに落ちて

いるゴミを拾いました。部員からは「清掃活動を行うことで、景観がきれいになったことが目に見えるわかるため、達成感や満足感がある」との声が、ありがとうございます。



### 辰口支店



青壮年部辰口支部は、地域貢献活動の一環として、

11月8日(土)に辰口支店の職員とともに、支店管内のカーブミラー清掃と

ゴミ拾い活動に取り組みました。

住みよいまちづくりを目的に、交通事故ゼロの願いを込めてカーブミラーの鏡面を磨きました。また、ゴミ拾いでは、空き缶・ペットボトルなどを大量に回収することができ、達成感を感じられる活動となりました。

北光宏青壮年部支部長は「毎年活動する事が大事。今後も継続し、地域貢献活動に取り組みたい」と話されました。

### 寺井支店

11月9日(日)に、

青壮年部寺井支部員と寺井支店職員計15名が、寺井庁舎前公園裏にある用水路の清掃活動を行いました。

雑草が生い茂り、ゴミのポイ捨てが目立っていた用水路も、全員で協力し清掃したことで、元のきれいな状態に戻すことができました。今回の活動では、今回あいにく



JA能美青壮年部では、今後も地域貢献活動に取り組みます。



### JA能美 監事会

## 理事の職務に関する組合員の皆様からの情報提供窓口のご案内



当JAの監事会は、経営の健全な発展に資するため、規程等に基づき、理事の職務の遂行上で、JAにとって不適切な経営行為と思われる情報提供を、組合員の皆様方より求めることとしております。

そのような好ましくないとされる行為について見たり聞いたりした事がありましたら、お電話または住所、氏名を明記のうえ、封書で右記宛てにご連絡くださいますようお願いいたします。

農協法 第35条の5…監事の権限 農協法施行規則 第81条…監査報告書の作成(情報収集)  
監事監査規程 第16条…組合員からの情報提供受付窓口の明示

※ なお、このご案内については、当JAの監事監査規程(第16条)に基づき、監事の監査業務の一環として掲載しているものでありますので、ご理解のほどよろしくお願い致します。

連絡先 TEL(0761)57-3518

〒923-1101 能美市粟生町ヨ1番地  
JA能美 監査室 常勤監事 中川 幸一 宛

※ お電話の場合は、土・日曜日祝日を除き、午前9時～午後4時にお願いします。  
※ ご好意による情報提供であっても、誹謗・中傷に類似する内容のものは受付いたしかねますので、予めご了承下さい。  
※ 皆様よりご提供いただいた情報の内容及び個人情報、法令・規定等に基づき厳重に管理いたします。

監事は、職務の遂行のために組合員からの情報の提供を受けることが可能なように、組合員に対し情報提供窓口を明示し周知しなければならない。



天秤座 【全体運】 交友関係の広がりラッキー要素を運んできます。人の話はよく聞いて熱心に情報収集を。学びの時間もつくて  
9/23～10/23 【健康運】 話題のストレッチやサプリを試してみても 【幸運の食べ物】 カボチャ



蠍座 【全体運】 欲張りになりがち。たくさんのが手に入るときだからこそ、いらぬものにはノーを。取捨選択を心がけて  
10/24～11/22 【健康運】 食事は彩りが大事。よくかんで食べましょう 【幸運の食べ物】 ハクサイ



## J A 能美女性部活動



### グリーンレディースカレッジ⑤ 長野県研修旅行

11月12日(水)～13日(木)に、33名の部員が長野県での研修旅行に参加しました。エコープマーク品を製造している伊那食品工業運営の施設「かんてんぱガーデン」では、長野県で寒天づくりが盛んな背景や、寒天製品の製造工程を学びました。リンゴ狩りや、美しい紅葉も満喫し、部員同士の親睦がさらに深まった研修旅行となりました。

### 中央支部 お料理・デザート講習会

11月19日(水)に、部員16名が大島食品工業の井上さんから「飲む黒酢」などをゼリーにする簡単レシピを、築野食品工業の大塚さんからは、マヨネーズ作りを教わりました。初めてマヨネーズを手作りする部員が多く、市販品との違いを確認することができました。



### 川北支部 手芸サークル クリスマスリース作り

11月21日(金)に、部員21名がペーパークラフトでのリース作りに挑戦しました。部員の皆さん指導のもと、参加者はそれぞれ工夫を凝らしながら、オリジナルのクリスマスリースを完成させました。



### 辰口支部 手芸サークル フェルトのクリスマス飾り作り

11月26日(水)に、鍋谷町の谷保さんを講師にお招きし、フェルトを土台にビーズやスパンコールなどをちりばめた、手縫いのクリスマス飾りを作りました。16名の部員が参加し、各々アレンジを加えながら縫いました。参加者からは、温もりを感じる作品ができたという好評でした。



### 奇井支部 能登・日帰りバス 研修旅行



11月27日(木)に、部員35名が能登への日帰り研修に参加しました。JA能登わかばの直売所「JAグリーンわかばの里」を訪れたほか、震災の語り部が案内する列車に乗り、震災当時の状況や現状をお聞きしました。今回の研修旅行で、これからの能登への支援について考えるきっかけとなりました。

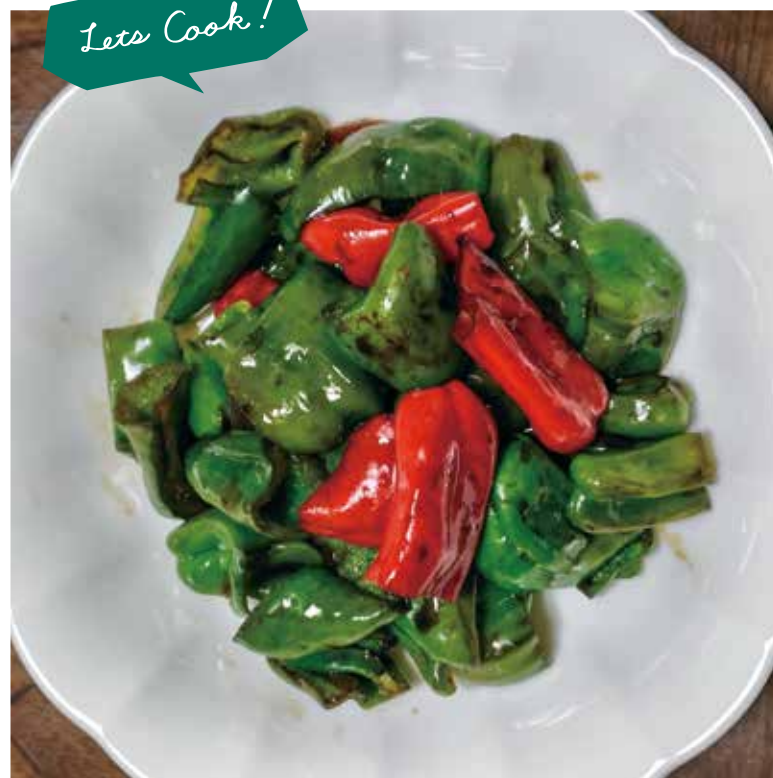


食と農を中心に楽しく学べる大人の部活動  
JA女性部だより

## 今月の食材 ピーマン

## ピーマンのオイル煮

Let's Cook!



一年を通して店頭に並んでいるピーマン。今回は、みんな大好き「にんにく醤油」の味付けで、簡単に作れるレシピです。家の光2020年1月号の付録本(すくいみそ汁!)に掲載されています。ぜひお試しください!

### 材料 4人分

- ピーマン ..... 6個(約180g)
- にんにく ..... 1かけ(10g)
- しょうゆ ..... 大さじ1
- サラダ油(またはオリーブオイル) ... 大さじ5



### 作り方

1

ピーマンは縦半分に手で割り、種をざっと除く。  
にんにくは2～3mmの厚さの薄切りにする。

2

フライパンに①を入れ、しょうゆをからめて5分おく。



3

サラダ油を注ぎ、そのまま中火にかける。

4

ぐつぐつしてきたら上下を返し、そのまま5分煮て、器に盛る。

完成!

ポイント 油を多めに入れ、ピーマンを煮るイメージで仕上げます。常備菜にも◎

## J A 能美女性部活動 今後の予定

支部	実施日・時間	場 所	活動内容
本店	1月8日(木)～	特設みそ加工施設(寺井)	みそ造り(家庭用)
川北	1月中旬～	みそ加工施設(川北)	みそ造り(家庭用)
寺井	1月	未定	和菓子作りとお茶会
本店	2月14日(土)午前 2月15日(日)午前	特設みそ加工施設(寺井)	〈フレミズ〉親子みそ造り体験(2回開催予定)

参加ご希望の方は、最寄りの支店または本店へお申込みください。

女性部・フレッシュカレッジ・ボランティアグループ・家の光などお問い合わせ、お申込みはお気軽にお電話ください。

お問い合わせ・お申込み

総務部 女性部事務局：よしだ・のはら TEL 0761-57-3505



家の光 2025年12月号 P10～31 中央支部副支部長 田中由美

## 特集「あとと安心防災」

「もしも」に備えて特別な準備をするのではなく、「いつも」の暮らしをひと工夫して「もしも」のときに役立てる…。キッチンまわりの「防災収納術」やポリ袋レシピなど、いつもの生活に取り入れられる工夫が多く掲載されていますので、皆さん是非ご一読ください!

「家の光」を  
読みました



COLUMN





## 12・1月の 主な行事

- 12月25日(木) 第8回定例理事会
- 12月30日(火) 仕事納め
- 1月5日(月) 仕事始め
- 1月14日(水) 農業収支決算説明会
- 1月17日(土) 第4回組合員講座
- 1月29日(木) 第9回定例理事会

## 理事会だより

令和7年11月17日(月)開催の第7回定例理事会で、次の事項が審議・報告され、審議事項は原案通り可決しました。

### 1 監査報告

- (1) 令和7年度上期監事監査報告について

### 2 審議事項

- (1) 定款変更に伴う役員選任規程細則及び  
J A能美役員選任に関する内規の一部変更について
- (2) 「お客様本位の業務運営に関する方針」の一部改正について

### 3 報告事項

- (1) 経済委員会報告について
- (2) 令和7年度内部監査品質評価について
- (3) 令和7年度半期開示の実施(ディスクロージャー)について
- (4) 令和7年10月末実績報告について
- (5) 令和7年12月次業務日程について
- (6) その他

### 11月号クロスワードパズルの答え

答えは『ブンカサイ』でした。



当選者の発表は送品の発送を持って代えさせていただきます。

### 編集後記

今

月は能美市粟生町で加賀丸いもを生産されている、近藤拓郎さん取材させていただきました。加賀丸いもは高級食材として流通しています。しかし、栽培から出荷まで並々ならぬ手間ひまがかかけられていることを知ると、

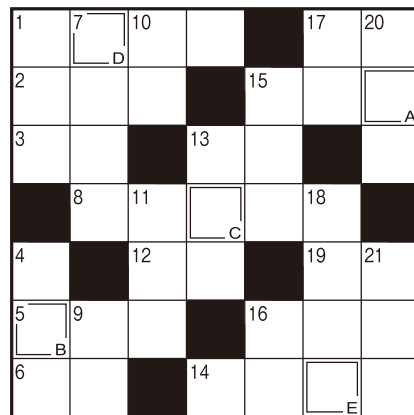
むしろお手頃価格なほどに感じました。

百年以上伝統が受け継がれてきた加賀丸いもの生産も、他の作物と同様に生産者の高齢化が進み、後継者問題に直面しています。一度食べると他の山芋では物足りなく感じるほど美味しい加賀丸いも。栄養満点で風邪予防にもなるため、冬にピッタリの食材です。私たちは、生産者の方が愛情込めて大切に育てられた加賀丸いもを食べて応援しましょう！



## クロスワードパズル

二重マスの文字をA～Eの順に並べてできる言葉は何でしょうか？



答え



### ★タテのカギ

- ① 夜目——笠の内
- ④ 足を中に入れて暖を取ります
- ⑦ サッカー日本女子代表の愛称に使われている花
- ⑨ クリスマスツリーに使われる木
- ⑩ 日本酒を温めること
- ⑪ じょうごとも呼ばれる道具
- ⑬ 忘年会で乾杯の——を取った
- ⑮ 高いところに載せたものを取りときの体勢
- ⑯ クリスマスツリーのでっぺんにも飾ります
- ⑰ 青い染め物に使われる植物
- ⑱ 物ごとの順序などがさかさまになっていること
- ⑳ ささがきにすることも多い根菜
- ㉑ 韓国の首都

### ★ヨコのカギ

- ① サンタクロースが乗るソリを引きます
- ② 練り物や大根などを煮込みます
- ③ ごはんのこと。握り——
- ⑤ 和服の袖の下、袋状の部分
- ⑥ ——を憎んで人を憎まず
- ⑧ 南米の北端にある国。首都はボゴタ
- ⑫ 漢字では独活と書く山菜
- ⑬ 木を切り倒すときに使います
- ⑭ dB と表記される、音などの強さを示す単位
- ⑮ 暮れのあいさつとして贈ります
- ⑰ 人間は二足——をする生き物です
- ⑱ 疲れたときには出して、おいしいときには落ちるもの
- ⑲ 泣き顔になること。——をかく

本誌 JAN に挟み込みのハガキに「①答え②支店名③住所・氏名・年齢④本誌へのご意見・ご感想、身近な話題など」をご記入の上、本店総務人事課まで郵送、または最寄りの支店にご持参ください。

べ切り：2025年12月29日(月) 抽選で若干名の方に景品をお送りいたします。当選者の発表は発送を持って代えさせていただきます。

※ご意見やご感想は誌面で紹介する場合がございます。ご記入いただいた個人情報は広報以外の目的では使用いたしません。



## おひるねアート体験教室 & カメラ教室

10月29日(水)にJ A能美本店で、J A能美アンパンマン子どもくらぶ会員の方を対象に、「おひるねアート体験教室&カメラ教室」を開催し、計6組の親子の皆様にご参加いただきました。赤ちゃんの周りに小物を並べ、背景をつくることで可愛いアート写真を撮影することができました。



## J A能美の活動報告

## 姫九谷試食会開催

J A能美オリジナルブランド米「姫九谷」の美味しさを広めるために、11月1日(土)にJ Aグリーン能美で、新米のおにぎりを無料でプレゼントしました。来店されたお客様は、生産者の方に感謝しながらおにぎりを頬張っていました。



## 第2回組合員講座

11月15日(土)に、第2回組合員講座を開催しました。作田組合長からはJ A能美の経営理念(事業を行う上での基本的な考えや組合長の信念)と経営方針(経営理念を実現するための指針)について講義されました。総務部川口次長からは総代会資料の見方を説明し、J A石川県中央会組織経営部の東方次長からは、J A組織のあらましや、これまでの歩みを説明していただきました。受講生によるグループワークでは、これからの時代、組合員や地域の住民の皆さまが、どのようにJ A能美と関われば、ともに地域農業の振興・地域の活性化に貢献できるかについて、積極的な意見が交わされました。

## 産直感謝祭 めった汁大会&お米すくい大会

11月22日(土)にJ Aグリーン能美で日頃の感謝を込めて、産直生産者による、めった汁の振る舞いが行われました。お客様には生産者との交流を楽しみながら、旬の加賀丸いもや新鮮な地元野菜がたっぷり入った、めった汁を味わっていただきました。また、同日に姫九谷のお米すくい大会も開催し、多くのお客様でにぎわいました。



## 2025 冬の感謝祭

キャンペーン期間  
令和7年 12月5日(金) ~ 令和8年 1月30日(金)

定期貯金 新規ご契約の方に

※対象商品：スーパー定期(自動継続契約)  
※個人の方に限ります

1年定期 年0.30% 3年定期 年0.40%  
税引後 年0.239% 預入金額：10万円以上 税引後 年0.318%

※市場金利および経済情勢により、適用金利を変更させていただく場合がございます。  
※自動継続契約とし、満期以後は同キャンペーンとしての取扱いはいたしません。  
継続後の適用金利は継続日における店頭表示利率となります。  
※中途解約における注意事項：やむをえず満期日前に解約するときは、当JA所定の中途解約利率を適用します。  
※利息には20.315%(国税15.315%・地方税5%)の分離課税が適用されます。



## お詫びと訂正

2025年11月号で誤りがございました。お詫び申し上げます。

P3 10月20日(月)柿の収穫体験の様子 誤 中島小学校5年生 正 中島小学校3年生



水瓶座 【全体運】 周囲からの手助けに感謝を。1人で動かない方が順調に進みます。大きな計画変更はもう少し時間をかけて◎  
1/20~2/18 【健康運】 スポーツがストレス発散に。爪のケアを 【幸運の食べ物】 ニンジン



魚座 【全体運】 試練が山のようにそびえていますが、乗り越えれば開運へ。気を抜かず進みましょう。他人の助言はよく検討して  
2/19~3/20 【健康運】 無理をしないで。サポーターやテーピングは味方 【幸運の食べ物】 レンコン