

# JIAN

## CONTENTS

ペンシヨナーズクラブ…表紙  
宮農だより…P2～3 女性部だより…P4～5  
6次のページ…P6 それいけJA共済…P7  
金融部からのお知らせ…P8 青壮年部だより…P9  
青壮年部だより・収穫祭の開催…P10 JA通信…P11  
JA能美の加工品紹介…P12



爽やかな香りに包まれたラベンダー畑を散策!

# ペンシヨナーズクラブ 日帰りツアー

# 8

2018 AUGUST  
No.494

 JA能美

# 新米初売り!

今年は田植えから好天に恵まれ、お盆明けから、稲刈りが始まりそうです。猛暑の中でも農家の方の懸命な水管理で、順調に生育しており、例年以上においしいお米の収穫が期待されています。

- ・早生品種の  
【ゆめみづほ】は9月上旬
- ・中生品種の  
【コシヒカリ】は9月中旬

それぞれの時節に、JAGグリーン能美の店頭で販売を開始しますので、是非【能美産】新米をご賞味下さい。



## 味平かぼちゃ 出荷



JAG能美では転作作物としてかぼちゃの栽培に取り組んでおり、約5haの農地にかぼちゃ部会員18名が味平かぼちゃを作付しています。

7月10日(火)には、三ツ屋低温倉庫で初出荷が行われ、部会員の皆さんが手塩にかけて育てたかぼちゃが集まりました。

今年は、降り続いた雨の影響で疫病が発生したかぼちゃもあり、その品質が心配されましたが、生産者の皆さんの懸命な努力で、初期で防ぐことができました。その後、生育は順調に進み、甘みと旨みが強く、食感はお栗のようにホクホクとしたかぼちゃに仕上がりました。出荷は8月中旬まで続きます。

皆さんも地元産【味平かぼちゃ】をJAGグリーン能美では是非お求めいただき、ご賞味下さい。

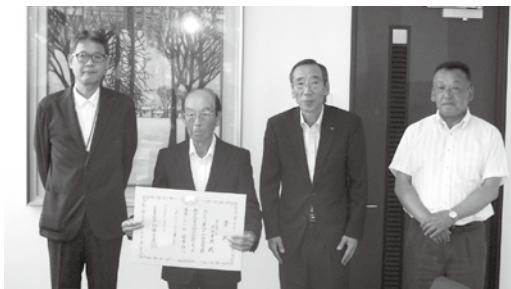
## 全国豆類経営改善共励会表彰

この程実施された第46回(平成二九年度)全国豆類経営改善共励会の全国審査会で、川北町寺ツ屋の元谷重朗さんが、大豆経営の部で北陸農政局長賞を受賞されました。

この共励会は生産性、商品性の高い豆類生産の定着を図ることを目的として、経営改善の面から他の範となる生産者や団体を表彰し、成果を広く紹介することを趣旨としています。

元谷さんは約4・9haの水田で、水稻を主体に大豆と大豆を取り入れた農業経営を行っています。大豆栽培の基本技術である排水対策や土づくり、中耕培土などを徹底する事により毎年高品質大豆を生産されています。

今回は、その実績が評価され、北陸ブロックで最優秀の成績となりました。



受賞された元谷さん(左から2人目)

# JA能美 平成29年産米 共同計算結果の開示について

※ 平成29年産米共同計算の結果(銘柄・等級別)

※ 石川県産米需給調整需要拡大基金拠出者の米穀

単位:円/60kg(税込)

銘柄	等級	販売価格	集荷・流通・販売等の経費					生産者最終本体価格				生産者最終手取額	
			流通・保管等経費	生産・集荷・販売等経費	その他経費	系統手数料	合計	買入時仮渡金	追加精算金 平成30年4月25日	最終精算金 平成30年7月27日	合計	JA能美主食用米特別配当金 平成30年7月23日	合計
コシヒカリ	1	15,279	671	106	182	690	1,650	12,400	900	330	13,630	216	13,846
	2	14,824	1,031	81	177	746	2,035	11,800	900	90	12,790	216	13,006
ゆめみづほ	1	14,218	635	109	158	685	1,587	11,700	600	332	12,632	216	12,848
	2	13,788	929	89	147	729	1,894	11,100	600	194	11,894	216	12,110
ミルキーフイーン	1	17,297	750	99	107	707	1,663	12,900	900	1,834	15,634	216	15,850
ひやくまん穀	1	15,353	1,095	77	195	756	2,123	12,200	900	130	13,230	216	13,446
	2	14,705	1,095	77	195	756	2,123	11,600	900	82	12,582	216	12,798
五百万石	1	16,097	1,095	77	195	756	2,123	12,600	600	774	13,974	0	13,974
カグラモチ	1	12,901	1,095	77	195	756	2,123	9,900	0	878	10,778	0	10,778
	2	12,253	1,095	77	195	756	2,123	9,300	0	830	10,130	0	10,130
新大正糯	1	16,858	582	110	64	684	1,439	9,900	0	5,520	15,420	0	15,420
	2	13,688	909	89	148	730	1,875	9,300	0	2,514	11,814	0	11,814

注1. 経費の合計額は、円未満を四捨五入していることから必ずしも一致しません。

注2. 「流通・保管等経費」は、保管料・入出庫料・運賃・仮渡金等の金利・集約保管等の経費です。

注3. 「生産・集荷・販売等の経費」は、広告宣伝等の経費です。

注4. 「その他経費」は、外部監査・調査費用・販売促進費用等の経費です。

注5. 「系統手数料」は、全農手数料・JA手数料・電算システム経費です。

注6. 最終精算金の入金と同時に米事務費(システム開発・運営経費)の54円(全農米事務費20円を含む)を収受させていただきます。





## グリーンレディースカレッジ⑤

### ★ 歌って「声トレ」(ボイストレーニング) ★



7月10日(火)、辰口福祉会館の研修室で北市町在住の北野<sup>ふみの</sup>章子さん指導のもと『声トレ』に取組みました。

『声トレ』とはいわゆるボイストレーニングのことです(2018年4月号『家の光』に掲載)。この日は午前と午後の2回に分かれて総勢46名の部員が参加し、椅子に腰掛け姿勢と呼吸を整えることから始め、童謡の「うみ」や「四季の歌」「涙<sup>なだ</sup>そうそう」「365日の紙飛行機」「珍島<sup>ちんどう</sup>物語」など16曲を音楽に合わせて歌いました。北野さんより「歌詞の意味を理解しながら、はっきりと言葉を発し、口を動かすことにも注意して」とアドバイスを受け、部員の皆さんは口の動きを意識して発声しました。



年齢と共に衰える声帯や表情筋を、単なる発声練習ではなく、このように歌いながら鍛えられるのはとても良いことですね。参加した部員たちからは「思いのほか楽しかったわ」と5歳ほど若返った『声トレ』となったようでした。今後、女性部活動に数曲ずつでも『声トレ』の時間を取り入れてみようと思います。

### ◆ 金沢発酵食研修・辰口支部 ◆

7月2日(月)、辰口支部の部員30名は金沢市内にある**玄米甘酒のヤマト糀パーク**をはじめ**米心石川、金箔の箔**を見学しました。糀パークでは発酵食がなぜ体に良いのか、糀・味噌・醤油などが昔から食べられているのはなぜかを学びました。近年、海外では和食ブーム、日本では発酵食が体に良いと注目されていますが、発酵食の話をした部員たちは、パーク内での昼食(発酵食メニュー)で、家庭でも手軽に作れそうかどうかも考えながら味わっていました。



米心石川では、お米の検査やお弁当の食中毒検査が厳格に行われており、安心安全なものを消費者へ届けようと細心の注意を払っている様子を目の当たりにしました。

私たち日本人は生まれたときから体に良い食の文化で育ち、安全な食品が流通・提供されている昨今、安心して生活出来る環境にいることに感謝しなければいけないと思う研修となりました

### ◆ 施設見学・川北支部 ◆

7月24日(火)、川北支部の部員17名とお孫さん5名は白山市にある**白山野々市広域消防本部**と**松任石川環境クリーンセンター**を見学しました。

消防本部では自宅にある消火器の使用方法や、意外と知られていない保管方法(玄関に設置し、時々消火器を振って中の薬剤を混ぜること)を教わりました。また、小学校での避難訓練で使用されている言葉「お・は・し・も」(押さない・走らない・喋らない・戻らない)に注意し、お孫さんと一緒に煙が立ち込めた視界の悪い中での避難体験をしました。



←次ページへ続く

## 女性部だより

クリーンセンターではゴミの種類や分別、焼却処理とリサイクル処理についてビデオ学習した後、施設内を見学。大きな機械で毎日大量のゴミが処理されているのを目の当たりにし、家庭ゴミを少しでも減らす努力をしなければと感じました。可燃ごみの焼却処理では余熱を利用して発電を行ったり、不燃ごみ・粗大ごみのリサイクル処理では鉄やアルミなどに資源化したり、捨てるにはもったいない衣類や日用品、雑貨、家具などは施設の一角で安く販売されていたり、私たちの知らない「ごみの世界」を知ることができました。



### 今後の予定

- 9月 7日(金) 中央支部「飾り巻き寿司教室」 本店2階 午前10:00～
- 9月14日(金) 寺井支部「施設見学」 白山総合車両所ほか
- 9月28日(金) グリーンレディースカレッジ⑥  
正しく歩こう! ノルディックウォーク&バーベキュー  
こくぞう里山公園 10:00～14:00ごろ



### 家の光サークル

#### 「麻ひもで作る雑貨」



「家の光」2012年4月号付録に掲載の野菜の保存袋など2点作ります。

日 時：平成30年8月21日(火) 午前10時～(約1時間)

場 所：中央支店 2階 参加費：200円 持ち物：ハサミ  
申込締切：8/17(金) 営農経済部 吉田まで



## フレッシュカレッジ

若い世代(20代～40代)の女性を対象に、暮らしに役立つ講習会や教室を開催しています。



### レポート

5月26日(土)と7月7日(土)の2回にわたり、営農経済センターで「ヨガ教室」を開催しました。講師に、能美市在住のインストラクター林 葵先生をお招きし、6名の方が参加しました。ほとんどの方が初心者でしたが、ヨガの基本でもある腹式呼吸を意識しながら集中して挑戦していました。約1時間半のヨガで汗が出た参加者や、少し上気した感覚になった参加者など様々でしたが、「参加して良かった～」「スッキリした」とのお声をいただきました。



**フレッシュカレッジは今後も随時募集・ご案内いたしますので、JANをお見逃しなく!!**

## 「家の光」「ちゃぐりん」「地上」をご購読されている皆様へお知らせ

日頃より家の光図書をご購読いただきありがとうございます。

ただいま、毎月払いでご購読の皆さま(月間購読者)にお得な年払い(年間購読)への変更を受付しております。

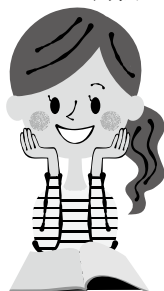
月払いで定期購読されるより普通月号1ヶ月分がお得になっています。

●年払いへの変更は9月15日までに申し込み下さい。

(税込・円)

月刊誌・雑誌名	(月払)定価	年間定価(月払)合計	前納誌代(年払)
家の光	普通月号	617	9,240
	付録月号(1・4・5・7・9月号)	906	
	家計簿付き 12月号	1,008	
地上	普通月号	606	7,396
	付録月号(4・11月号)	668	
ちゃぐりん	普通月号	483	6,042
	付録月号(1・4・8月号)	565	

各雑誌とも  
新規購読も受付して  
おりますので、  
お気軽に申し込み  
下さい。



女性部・フレッシュカレッジ  
家の光などに関するお問合せは、お申込みは

☎0761-57-2288

(営農経済部 女性部事務局：吉田)までお電話ください。



## 6次のページ

JA能美産の特産物を使用し「安全、安心な加工品作り運動」に取り組んでいます。



7月13日(金)金沢駅2階のJA系統スーパー「Aガイヤ」(エーガイヤ)で、JA能美オリジナル商品の販売促進会を実施しました。観光客や駅利用者など多くの人々で賑わう中、店頭で「加賀丸いもそば」、「ブレンドはとむぎ茶ペットボトル」の試食・試飲、販売を行いました。暑さが厳しくなるこの時期、冷たく冷やした加賀丸いもそばや、ブレンドはとむぎ茶はとても好評でした。

### JR金沢駅「Aガイヤ」で JA能美加工品の 販売会

女性加工部では出来立ての惣菜や押しずしなどを販売し地元産の食材をPRしました。不定期ではありますが、今後も開催を行う予定です。



JAグリーンでの試食・試飲は大好評でした。

7月14日(土)JAグリーン能美で加工センターと女性加工部合同企画のイベントを行いました。加工部会は地域の伝統的な食材を使った惣菜の販売、加工センターはブレンドはとむぎ茶の試飲会を開催しました。当日は天気も良く非常に暑い日の開催で、来店されたお客様に冷たいお茶を試供し喉を潤していただきました。

### JA能美 加工センター& 女性加工部 コラボ企画開催

### 手作り「梅干し」製造開始

加工センターでは、「梅干し」作りが始まりました。県内産の梅と地元産の紫蘇、塩のみを使用し、昔ながらの製法で作っています。

JA敷地内に梅を並べ、均等に干くように天日干しや裏返す作業、選別樽詰め作業を行いました。天日干しを行うことにより殺菌効果やうま味成分が増し、種と果肉が離れやすくなり、色鮮やかで昔ながらの梅干しができます。

今年で梅干し作りを始めて3年目になりますが、昨年以上のものが出来そうです。

なお「梅干し」は9月中旬以降に、JAグリーン能美と加工センターで販売を予定しています。



炎天下の中、センター職員で梅を並べ天日干しました。

かきもち・はとむぎ茶など加工品のお問い合わせは…

**JA能美 加工センター**

TEL/57-1140 FAX/57-4123



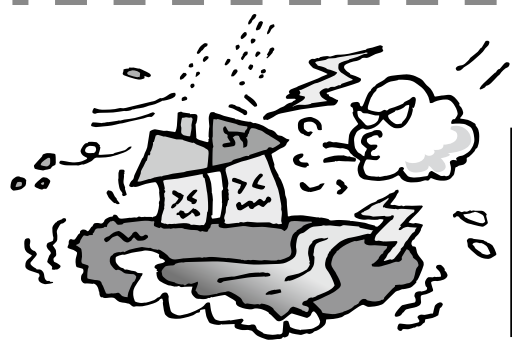
【全体運】 ゆったり過ごせる期間。趣味や好きなことに時間を費やせば、充実感を味わえそう。部屋の模様替えもお勧め  
【健康運】 食べ過ぎに注意。栄養バランスも大切に【幸運の食べ物】 ミョウガ

それいけ! JA共済

観測史上最大 西日本豪雨がもたらした

# 水災害の恐怖

活発化した梅雨前線の影響により7月3日から9日まで降り続いた雨は、西日本を中心に多くの地域で河川の氾濫や土砂災害を発生させ、数え切れないほどの住宅や建造物が被災し、農作物にも深刻な影響が出るなど、甚大な災害となりました。



2018年7月18日現在の  
総務省消防庁による被害状況の集計

住宅被害(棟)					非住宅被害(棟)	
全壊	半壊	一部損壊	床上浸水	床下浸水	公共建物	その他
2,825	510	942	14,023	18,406	6	40

## こんなに違う!? 【まもり・むてき】と【むてきプラス】の支払額比較

○再取得価額2,000万円、火災共済金額1,000万円、臨時費用30%、水災による損害額200万円 の場合

自然災害共済金として  
100万円の支払い  
※損害割合が5%以上の場合



まもり

自然災害共済金として  
100万円の支払い



むてき

風水災等共済金から  
125万円、  
臨時費用共済金から  
37.5万円の支払い



むてきプラス  
(比例てん補)

風水災等共済金から  
200万円、  
臨時費用共済金から  
60万円の支払い



むてきプラス  
(実損てん補)

建物の保障は  
JAの「建物更生共済」にお任せください!



JA能美 ペンシヨナーズクラブ企画

花咲く高原リゾート信州！

お花畑ウォーキングと

ランチバイキング

まだらお

タンogram斑尾

日帰りツアー

7月14日  
(土曜日)

JA能美ペンシヨナーズクラブ企画として「花咲く高原リゾート信州！お花畑ウォーキングとランチバイキング・タンogram斑尾日帰りツアー」を実施し、クラブ会員84名の皆さんにご参加をいただきました。

梅雨時期の開催となり天候が心配されましたが、当日は好天に恵まれ、絶好のウォーキング日和となりました。タンogram斑尾ではリゾートで空中散歩を楽しみながら山を登り、山頂では高原ならではの景色、澄み切った山の空気を皆さん堪能されていきました。ゆり園・ラベンダー園を観ながらの自由散策では、皆さんご自分のペースで気持ちよくウォーキングされていきました。また、ウォーキング後はランチバイキング・入浴で日頃のお疲れを癒していただきました。帰り道にうみでらす名立に立ち寄り、両手いっぱいのお土産選びを楽しんでいただきました。

今後もクラブ会員の皆さんに喜んでいただけるイベントを企画していきます。会員の皆さんご参加いただきありがとうございました。



## 第18回 JA能美 年金友の会

# グラウンドゴルフ大会 開催のご案内



本年も毎年恒例のJA能美年金友の会グラウンドゴルフ大会を開催します。

なお、この大会は10月12日に開催予定の「第14回JAバンク石川年金友の会グラウンドゴルフ大会」の予選会も兼ねており、上位男女各12名(計24名)の方には、「第14回JAバンク石川年金友の会グラウンドゴルフ県大会」へ出場していただくこととなります。

年金友の会会員の皆様のご参加を心よりお待ちしております。

1  
日時

平成30年9月26日(水)  
※荒天予備日 9月27日(木)  
午前8時00分 受付開始  
午前8時45分 開会式  
競技終了後 閉会式

2  
場所

川北町  
手取川簡易グラウンド  
(芝生広場)

3  
参加資格

JA能美で年金を受給されている方、もしくは年金の受給を予約された方。

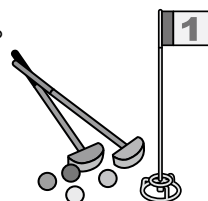
4  
申込方法

各支店に参加申込書を準備しています。参加ご希望の方は最寄りの支店までお問い合わせください。

5  
天候

**荒天中止の場合** は午前7時に中止の決定を行います。順次、支店担当者より電話で中止のご連絡をさせていただきます。順延の場合は、予備日として翌27日に開催する予定です。

**天候がはっきりとしない場合** は午前7時以降に最寄りの支店までお問い合わせください。





## JA青壮年部

# 手づくり看板コンクール

～ 農業のある地域づくりの大切さ ～

農業、JA、JA青壮年部活動に関して、農業関係者、地域住民が共感を持つ手づくり看板を通じ、農業のある地域づくりの大切さを伝える取り組みを行っています。

### 中央支店

中央支店青壮年部では、7月21日（土）に手づくり看板の作成を行いました。今年も中央支店職員が意見をだし合い、「食育」をテーマとしたデザインの看板に中央支店青壮年部員・職員が協力して看板に色付けをしました。看板作成後には、BBQに舌鼓を打ち、盟友・職員が和気あいあいと交流し親睦を深めました。完成した看板は赤井町にある「赤井町働く婦人の家」の向いの畑に設置しますので、ぜひご覧ください。



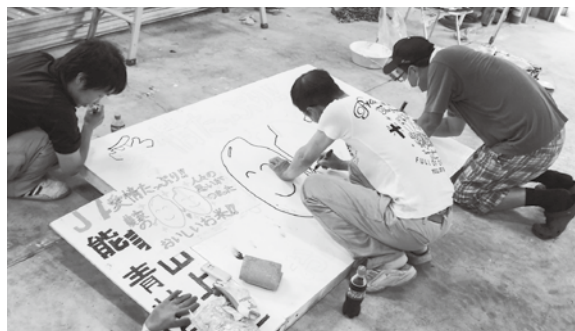
### 辰口支店

#### 【愛情たっぷり、おいしいお米】

～ 辰口支店青壮年部の手づくり看板 ～

毎年、辰口支店青壮年部では宮竹小学校の子どもたちに「お米」をテーマとした絵画を書いていただいています。書いていただいた絵画の中の一点をデザインとして採用し、青壮年部員が看板を作成しました。またでき上がった看板は、ふれあい児童農園の農地（宮竹小学校体育館近く）に設置します。これは、次世代を担う子どもたちに、農業を知ってもらうために始まったもので、毎年恒例の取り組みとなっています。

この看板作りの活動が食農教育の一環となり、子どもたちの父母の皆さんからも好評をいただいています。また、辰口支店では、子どもたちが書いた絵画を辰口支店内に夏休みの期間、展示しますので、ご来店の際にはぜひご覧ください。



## 広報紙「JAN」1回だけ、お休みします!!

### ～ JA能美 広報誌「JAN」9月号休刊のお知らせ ～



いつもJA能美広報誌JANをご愛読いただき、ありがとうございます。  
JAN9月号は、お米の収穫というJAにとって大切で、最大の繁忙期を迎えるため毎年休刊とさせていただきます。次回の発刊につきましては、10月号よりお届けいたしますので、皆様のご理解のほど、よろしくお願い申し上げます。



# スポーツで交流!

## JA能美青壮年部活動

7月14日(土)に県営湊簡易ソフトボールグラウンド(金沢市)で『第41回石川県青壮年部ソフトボール大会』が開催され、JA能美青壮年部チームが参加しました。

また今大会ではJA能美青壮年部川北支部の披岸智範支部長が全選手を代表して「盟友一同が楽しく、安全に、一生懸命に戦うことを誓います」と力強く選手宣誓を行いました。

真夏の焼けつくような暑さの中、県内JAから参加した全13チームがトーナメント方式で、熱戦を繰り広げました。JA能美青壮年部チームはJA金沢市八田支部チームと初戦を行い、残念ながら敗戦となりましたが、参加した盟友からは「とても暑かったけど、楽しかった。来年は勝ちましょう!」という力強い言葉をいただきました。



# 告知!

# JA能美

# 秋の収穫祭開催!

**開催日** 平成30年**10月13日(土)・14日(日)**

**開催場所** **JA能美本店特設会場**  
能美市粟生町ヨ1番地

※写真は昨年度の収穫祭の様子です。

 **射手座** (11.23~12.21)

**【全体運】** 発想力が乏しくなり、良いアイデアが浮かびにくい時期です。周囲の意見に耳を傾けることで、意外なヒントが  
**【健康運】** 疲れをため込みやすい。しっかり休息を **【幸運の食べ物】** トウガン

 **山羊座** (12.22~1.19)

**【全体運】** アクティブになれる月。積極的な行動がチャンスを育てるきっかけに。また、ふとしたひらめきにも幸運の予感  
**【健康運】** 心穏やかに過ごすことで、体調を整えて **【幸運の食べ物】** シメジ



8・9・10月の  
主な行事

- 8月20日 第5回 定例理事会
- 8月30日 第2回 アンパンマンこどもくらぶイベント
- 9月6日 JA能美交通安全大会
- 9月26日 JA能美年金友の会 (交通安全全旗リレー出発式)
- 10月13・14日 秋の収穫祭
- 10月27日 予備日) グラウンドゴルフ大会

理事会だより

平成30年7月19日(休)開催の第4回定例理事会で次の事項が審議・報告され、審議案件は全件可決されました。

- 1、審議事項
  - (1) 定款21条に基づく出資の減口承認について
  - (2) 平成30年度 施設整備計画に基づく固定資産の取得について
  - (3) デイスクロージャー誌の発行について
  - (4) JA能美 平成29年産米の共同計算結果の開示について
  - (5) 信用手数料徴収規程の一部改正について
- 2、報告事項
  - (1) 理事と組合との契約状況について
  - (2) コンプライアンス委員会報告

- ① 反社会的勢力との取引排除及び組織犯罪等防止に係る対応状況について
- ② 自店検査の実施状況について
- ③ 苦情の受付と対応状況について
- ④ 事務ミス報告の状況について
- ⑤ 長期職場離脱制度の実施状況について
- ⑥ コンプライアンスプログラムの進捗状況について
- (3) 組合員の加入・脱退状況について
- (4) 余裕金運用状況報告および運用方針について
- (5) 平成30年6月末実績報告について
- (6) 平成30年8月次業務日程について

編集後記

つい先日、田植えを終えたように思えますが、もう収穫の秋がやってきました。稲が生長するまでに全国では、実に色々なことがありました。豪雨による西日本の水害、その後の猛暑、そして台風等々。各地で甚大な被害となりました。大自然の猛威の前に、ちっぽけな我々人間は、為す術もありません。家を失い、未だに避難所生活を強いられる方々もたくさんいらっしゃると思います。祈ることもできない自分の無力を思い知ります。

それでも時は過ぎ、季節は夏から秋へと移り変わります。収穫の秋、避難所生活を送っている方々の中に農家の方もいらっしゃると思います。せめて、豊作でありますようにと願わずにはいられません。

クロスワード  
パズル

お答えが分かった方は、「住所氏名年齢及び支店名」を明記の上、最寄りの支店を通じて本店総務管理課迄提出して下さい。

- ◎メ切り：8月31日(金)
- ◎抽選で5名の方に景品をお送りします。どしどし応募下さい。

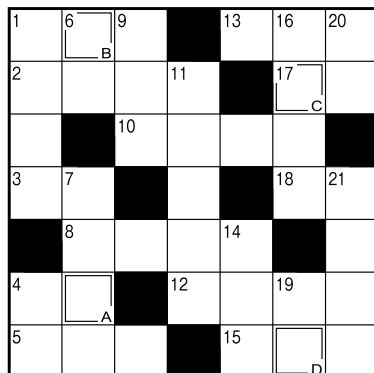
二重マスの文字をA～Dの順に並べてできる言葉は何でしょうか？

★タテのカギ

- ① 電流を流したり切ったりする装置
- ④ 深谷、下仁田、九条といえ
- ⑥ 膝より下、くるぶしより上
- ⑦ 野山を耕して田畑にすること
- ⑨ 鉄棒や跳び箱を使って行う——体操
- ⑪ 木を育てたり切り出したり加工したりする仕事
- ⑭ 体の90%以上が水分だという、水にすむ生き物
- ⑯ 年下の女きょうだい
- ⑰ 田楽にしてもおいしい紫色の実野菜
- ⑳ あ、おいしそう。ひと——ちょうだい!
- ㉑ カイコの繭から作ります

★ヨコのカギ

- ① 十五夜に飾る植物
- ② 米の収穫作業の一つ
- ③ エレベーターの表示では「B」
- ④ よく飼われているペットなんだニャ
- ⑤ 石原裕次郎と牧村句子のデュエット曲「——の恋の物語」
- ⑧ —— 足りて礼節を知る
- ⑩ 和風の携帯入れ。黄門様のドラマでおなじみです
- ⑫ 恋愛運や金運などを見てもらいます
- ⑬ カラオケ店で離さない人もいます
- ⑮ 招く人がホストなら、招かれる人は
- ⑰ 月の模様はウサギがこれをついているように見えるとか
- ⑱ 佐渡島に保護センターがある鳥



先月の「クロスワード・パズル」の答えは『ナツマツリ』でした。(今回の応募総数は30通でした。)

当選者の発表は景品の発送を持って代えさせていただきます。

あなたの暮らしのそばに……

- 中央支店 (0761) 57-0036
- 寺井支店 (0761) 57-1141
- 辰口支店 (0761) 51-3115
- 川北支店 (076) 277-1288

(本店)

- ・ 監査室、経営企画部 (0761) 57-3505
- ・ 審査部 (0761) 57-3505
- ・ 金融部 (0761) 57-3505
- ・ ローン営業センター (0761) 57-3505
- ・ お客様相談センター (0761) 57-3505
- ・ 共済部 (0761) 57-3508
- ・ 営農経済部 (0761) 57-2655 / 57-2288
- ・ JAグリーン (0761) 57-4831
- ・ 6次産業推進室 (0761) 57-2655
- ・ 農業機械課 (0761) 57-2654
- ・ 自動車課 (0761) 57-2653
- ・ 本店セルフ給油所 (0761) 57-4292
- ・ 辰口セルフ給油所 (0761) 51-4710
- ・ 川北給油所 (076) 277-1789
- ・ LPガスセンター (0761) 51-5525
- ・ 加工センター (0761) 57-1140
- ・ 葬祭センター (0761) 57-4004
- ・ 配送センター (0761) 52-0531

お気軽にお電話下さい。

水瓶座 (1.20~3.18)

【全体運】 文句が多く、トラブルメーカーになりやすい暗示。悪いところではなく、長所に目を向けて。玄関掃除で開運を【健康運】 生活リズムが乱れがち。寝不足は避けて【幸運の食べ物】 チンゲンサイ

魚座 (2.19~3.20)

【全体運】 状況判断を間違えやすいよう。大事なことほど即決はせず、人のやり方を参考にして。リフレッシュには観劇へ【健康運】 ストレッチなどで軽く体を伸ばすと◎【幸運の食べ物】 梨



# 食

JA能美には、たくさんの加工品があります。  
時期が限定される商品もありますが、ぜひ食べてみてください。

## べてみまっし!!

# JA能美 自慢の

# おいしい仲間たち

白山に源を発し、  
日本屈指の清流と言われる  
手取川の扇状地で、  
清らかな水に育まれた  
能美産はとむぎを  
100%使用して作られた  
お茶です。  
アイスでもホットでも  
おいしい!栄養価が高く、  
年中楽しめます。

## はとむぎ茶



## 梅干し

県内産の梅と能美産の紫蘇を  
ふんだんに使用し、無添加・無着色で  
作っています。天日干しを繰り返して  
熟成させた、  
愛情たっぷり梅干しです。



能美産「新大正モチ」を100%  
使用しています。冬時期につきあげた  
餅を自然乾燥させる、昔ながらの製法で  
作っています。地元だけでなく、  
全国各地からご注文  
いただいている、大人気の  
かきもちです。

## かきもち



夏、気持ち〜

## 味噌



能美産こしひかりで  
作った米麴、大豆を  
使用しています。  
石川県の  
「ふるさと認定食品」にも  
認定されています。  
昔懐かしい味が  
楽しめます。

おいさに  
お味噌れしました。



能美産  
「新大正モチ」を  
100%使用し、地域の皆さんに  
親しまれています。  
焼いても煮込んでも  
溶けにくく、とても  
美味しくいただけます。

## おもち



## いちじくソース

テレビ東京の  
番組「男子ごはん」にも  
紹介された大人気のソースです。  
川北町産のいちじくを使用し、  
果肉を使って絶妙なバランスの  
甘辛ソースに仕上げています。  
「男子ごはん」に出演の  
国分太一さんも大絶賛!!  
焼きそば・お好み焼き・  
たこ焼き・揚げ物などに  
よく合います。  
ぜひ、ご賞味ください。

