



- ◆石川かほく長いも部会 通常総会
- ◆高松ぶどう担い手勉強会
- ◆河北潟こまつな 目合わせ会
- ◆令和2年度 新規採用職員紹介



「ほくの里」

## 支店フリーダイヤル

内灘支店 ☎ 0120-968-971  
津幡支店 ☎ 0120-968-972  
津幡東支店 ☎ 0120-968-973  
宇ノ気支店 ☎ 0120-968-974  
高松支店 ☎ 0120-968-975

「みんなのよい食プロジェクト」を推進しています。



発行/石川かほく農業協同組合  
編集/リバンス編集局

石川県河北郡津幡町字清水子329番地  
〒929-0326 TEL. 076-288-3331  
月刊：毎月10日発行  
印刷：宮下印刷株式会社

<http://www.kahoku.is-ja.jp/>



JA石川かほく 投函

# ほくほくニュース

## 石川かほく長いも部会 通常総会開催

石川かほく長いも部会は三月五日、当JA宇ノ気支店で通常総会を開催し、生産者・JA約三十名が出席しました。

岡本文嘉部会長が「今年も心機

一転、皆さんの協力を得て、一歩・二歩と前進したい。かほく市とも連携を図りながら、皆さんと一緒に部会を盛り上げ、頑張りましょう」と挨拶。

議案審議では、第一号議案の令和元年度活動報告並びに収支決算報告から、第四号議案の役員改選(案)の件まで原案通り可決され、岡本文嘉部会長が再任されました。

当JAからは、農業に対する労働力確保に向けて四月より事業を開始した「無料職業紹介所」について説明。

また、令和元年度長いも販売実績報告と、令和二年度砂丘長いも栽培指針について提

示しました。

最後に、今年の植え付け状況の確認など、積極的な意見交換が行われました。



通常総会を行う生産者と関係者

## 高松ぶどう担い手勉強会開催

当JAは三月十二日、JA高松支店にて、今年二回目となる高松ぶどう担い手勉強会を開催しました。

新規就農者十一名のほか、かほく市・津幡農林事務所職員・関係者約二十名が参加しました。

今年から、新規就農者向けの勉強会を開催しており、次世代への事業継承、コスト削減や生産技術の向上、農業生産の拡大を目指すことを目的としています。

今回の勉強会では「病害虫の発生と防除について」、「フェロモン剤の特徴と使用方法について」、農林事務所からは「新梢管理について」を学び、積極的に質問や意見交換が行われ、今後の栽培に向け有意義な時間を共有しました。

同勉強会は今後も行われる予定で、次回は四月上旬に「ジベレリンの適期処理について」などを学ぶ予定としています。



勉強会の様子



栽培について学ぶ新規就農者

## 河北潟こまつな目合わせ会

河北潟生産出荷組合施設園芸部会は三月三十日、内灘町にある株式会社笠間農園圃場にて、田端和典部会長はじめ生産者・関係者約十人が出席し、「河北潟こまつな」の目合わせ会を行いました。

同部会長は「暖冬の影響もあり、今年も順調に仕上がり、出来も良い。出荷最盛期を迎える前に、目合わせ会を通して、出荷規格の再確認を行い、高品質の「河北潟こまつな」を出荷しましょう」と挨拶。

実際の収穫物を基に、選別・出荷作業の方法、今後の管理についても話し合いが行われました。

生産者からは「栄養化の高い河北潟の土地では、美味しい野菜がたくさん収穫出来る。周年、いつでも「河



目合わせを行う生産者



北潟こまつな」はお届け出来ますので、多くの方にたくさん食べて頂きたい」と話していました。

## かほく米づくりスタート

四月一日、当JA管内にある西部・東部・北部育苗センターの三施設より、令和二年産水稻の出芽苗の出荷が始まりました。

天候を考慮したハウスの温度と水の管理に十分注意し、健苗育成にも努め、五月初旬頃までに主要品種の「コシヒカリ」約十二万八千箱、「ゆめみづほ」約五万一千箱、「ひやくまん穀」約一万二千箱、その他品種を含め約二十一万五千



出芽苗の出荷作業を行う生産者

箱（うち高密度播種苗は約一万八千箱）の出荷を計画しています。

## J A 営農指導全国大会 優秀賞受賞

全国農業協同組合中央会は二月二十七日、東京都内で第四回JA営農指導実践全国大会を開催しました。

全国八ブロックの代表が、野菜や果樹のブランド化や新品種・品種導入などの取り組みを報告し、当JA営農企画課の櫻井和幸さんが「小さな田舎産地の魅力を引き出そう」ブランド化の取り組みを通じ、持続可能な産地育成を目指

して」をテーマに報告を行い、見事優秀賞を受賞しました。



優秀賞を受賞した櫻井和幸さん

## 令和元年度定時株主総会開催 (株)JAアグリサポートかほく

当JAの子会社(株)JAアグリサポートかほくは三月九日、当JA本店にて令和元年度(第九期)定時株主総会を開催しました。

総会では、一件の報告事項と剰余金処分案承認の件や、令和二年度(第十期)事業計画の設定の件など四件の審議事項が慎重に審議され、いずれも原案通り可決されました。令和元年度は、雪不足や

夏季の高温、八月の長雨等の影響を受け収量は減収となりましたが、生産管理・受託管理では概ね計画通りでした。

次年度は、農地の保全、新規就農者・新規参入者の受け入れやサポート、ドローンを活用した作業受託などへ設備投資を行い、農業の省力化や所得増大、生産品質向上を目指していきます。



提出議案を慎重に審議する様子



耕起作業の様子

## 令和二年度 人事異動発令式

当JAは四月一日、同本店において「令和二年度人事異動発令式」を開催しました。

村井一宏代表理事専務より「自己改革の実現に向け、一人一人が目標を立て挑戦し、全役職員一丸となり事業に取り組んで頂きたい」と訓示がありました。

今年度の人事異動発令式では、新規採用職員四名を含む総勢八十三名に辞令を交付。

今年度は、新型コロナウイルス感染症の予防対策として、各事業所の部署長のみが出席し、代表して辞令を受け取りました。閉会挨拶として、田中光博常務理事より「今年度は、中期三カ年計画の初年度でもあり、全

員同じ方向に向かって進んで行く」と挨拶があり、令和二年度の事業が始まりました。



代表して辞令を受け取る職員

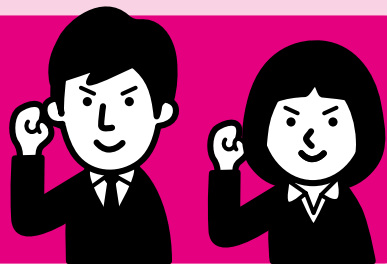
令和2年度

新規採用

## 職員紹介

4月より4名の新規採用職員が加わりました。  
配属された支店や事業所で精一杯頑張りますので、  
皆様よろしくお願いたします。

- ① 出身地
- ② 趣味・特技
- ③ 自分自慢
- ④ JA職員としての抱負
- ⑤ 好きな言葉

あずま こうき  
東 晃己

- ① 津幡町
- ② ボウリング、音楽鑑賞
- ③ 初対面でも気軽に話しかけることが出来ます。職員やお客様にも積極的に話しかけていきたいです。
- ④ 1日でも早く仕事に慣れていきたいです。信頼されるJA職員になれるように頑張っていきます。
- ⑤ 『思いやり』  
相手の立場で物事を考え、行動していく人になっていきたいです。

よしかわ だいき  
吉川 大貴

- ① 津幡町
- ② スノーボード
- ③ 私は積極的な性格です。挑戦することを忘れずに心掛けていきたいです。
- ④ お客様だけではなく、共に働く仲間からも信頼されるような職員になりたいです。
- ⑤ 『努力』  
自分自身の成長のためにも努力は大切だと考えます。挑戦する気持ちを忘れず、励んでいきたいです。

てらおか こうき  
寺岡 滉希

- ① 内灘町
- ② 音楽鑑賞、バスケットボール
- ③ 自分の自慢できる事は声が大きく、コミュニケーション能力がある事です。自分の良さを生かして頑張りたいです。
- ④ いち早く1人前になって、地域の皆様の力になれるように頑張りたいです。
- ⑤ 『不言実行』  
自分のすべき事を言わずに実行できる行動力のある人間になりたいので、この言葉です。

まつさき あかり  
松崎 朱里

- ① 金沢市
- ② 読書、手芸、バドミントン
- ③ 私は様々な事に挑戦しています。失敗しても、反省してそれを次に生かせるように考えています。
- ④ 初めての事ばかりですが、積極的に学び、お客様に信頼される職員になれるよう頑張ります。
- ⑤ 『笑顔』  
笑っていると自分もまわりも明るくなるからです。



# 令和二年度 J A石川かほく 組織と職員一覽

令和二年四月  
(○は新任)

## 監査室

室長 松本 悟  
係長 酒井 博久  
主任 長 伸也

## 金融共済部

部長 南 由起雄  
部次長(普及企画課長兼任) 折戸 嘉弘

## 総務部

部長 竹中 義和  
部次長 根来 勝則

## 総務課

課長 山本 徹  
課長補佐 中川 良美  
主任 瀧川 誠

## 企画管理課

課長 吉田 健  
○大久保 祐希

## (嘱託)

## 審査課

課長 岡山 伸太郎  
○金木 重之

## 総務部付

係長 福島 美穂  
主任 服部 菜南  
主任 石田 梓織  
主任 川上 美代子

## (臨時)

## 営農経済部

部長 中條屋 幸彦  
部次長(営農担当) 脇田 琢也  
部次長(経済担当) 木村 昭博

## 営農販売課

課長 宮木 隆志  
主任 高森 静香

## (臨時)

## (臨時)

## 営農企画課

課長 山崎 志朗  
係長(営農経済渉外) 櫻井 和幸  
主任(営農経済渉外) 山本 裕介

## (臨時)

## 米穀課

課長 松田 将史  
主任(精米販売担当) 松山 拓貴

## (嘱託)

## 経済課

課長 向田 哲也  
調査役 西田 好美  
主任(LPガス担当) 小泉 全市

## (臨時)

## 福祉課

課長 山岸 康子  
係長 小泉 博之

## (臨時)

## ほのぼのデイサービス

主任 雲雀 晴香  
○羽田 幸代  
○北村 めぐみ  
○西川 吉子



## 福祉部

部長(ほのぼのデイサービス施設長兼任) 津田 明彦  
○古坊 海杜  
宮田 美由紀

## 内灘支店

次長 石塚 満  
係長(融資渉外) 今村 憲一  
主任(共済渉外) 井上 正輝

## (臨時)

## (臨時)

## (臨時)

## (臨時)

## (臨時)

## (臨時)

## (臨時)

## (臨時)

## (臨時)

## (臨時)

## (臨時)

## (臨時)

## (臨時)

## (臨時)

## (臨時)

## (臨時)

## (臨時)

## (臨時)

## (臨時)

## (臨時)

## (臨時)

## (臨時)

## (臨時)

## (臨時)

## (臨時)

## 津幡支店



支店長 川上 勇人

次長 野村 知世  
主任(共済渉外) 野村 知世  
○北橋 孝道  
○井上 正輝

## (臨時)

## (臨時)

## (臨時)

## (臨時)

## (臨時)

## (臨時)

## (臨時)

## (臨時)

## (臨時)

## (臨時)

## (臨時)

## (臨時)

## (臨時)

## (臨時)

## (臨時)

## (臨時)

## (臨時)

## (臨時)

## (臨時)

## (臨時)

## (臨時)

## (臨時)

## (臨時)

## (臨時)

## (臨時)

## 支店長



支店長 山田 正義

次長 小池田 巖  
次長(共済担当) 山村 大介

係長(信用渉外) 用川 邦栄

係長(共済渉外) 石山 佳之

係長(共済渉外) 坂倉 俊介

主任 松村 由美  
主任 (共済渉外) 〇林 隆之  
主任 (共済渉外)

主任 (共済渉外) 〇尾村 友里恵  
主任 (共済渉外) 〇上野 真  
主任 (共済渉外) 〇得田 万智子

主任 (共済渉外) 〇井上 愛由香  
主任 (共済渉外) 〇今井 優  
主任 (共済渉外) 〇松本 修一

主任 (共済渉外) 〇松村 外志美  
主任 (共済渉外) 〇水谷 由紀美  
主任 (共済渉外) 〇中村 克美

主任 (共済渉外) 〇北川 裕子  
主任 (共済渉外) 〇髭 律子



支店長 奥本 敏美

津幡東支店

次長 田鍋 宏和  
主任 (共済渉外)

主任 (共済渉外) 〇長谷 秀治  
主任 (共済渉外) 〇和田 友貴  
主任 (共済渉外) 〇廣瀬 善久

主任 (共済渉外) 〇山田 麻由  
主任 (共済渉外) 〇権谷 知代梨  
主任 (共済渉外) 〇藤元 聖那

(信用渉外)

\*新採 〇吉川 大貴

(臨時) 〇荒屋 文江  
(臨時) 〇橋本 和代

(臨時) \*新採 〇角谷 和恵



支店長 松本 裕美

宇ノ氣支店

次長 〇村上 和良  
次長 (共済担当)

主任 (共済渉外) 〇吉田 真五子  
主任 (共済渉外)

主任 (共済渉外) 〇板坂 和哉

主任 (共済渉外) 〇端 亜里紗  
主任 (共済渉外) 〇山内 美季

主任 (共済渉外) 〇水野 貴仁  
主任 (共済渉外) 〇加賀谷 卓哉

主任 (共済渉外) 〇前田 彩香  
主任 (共済渉外) 〇菅田 美乃里

主任 (共済渉外) 〇伊藤 美優  
主任 (共済渉外) 〇竹田 歩実

主任 (共済渉外) \*新採 〇寺岡 混希  
主任 (共済渉外) 〇松橋 伸治

主任 (共済渉外) 〇中村 ちえみ  
主任 (共済渉外) 〇森村 早智

主任 (共済渉外) 〇長山 由貴子

高松支店



支店長 金本 春幸

次長 〇櫻井 憲祐  
次長 (共済渉外)

主任 (融資渉外) 〇本田 充

主任 (共済渉外) 〇布 久純

主任 (共済渉外) 〇櫻井 翔太

主任 (共済渉外) 〇伊藤 みさき

主任 (共済渉外) 〇向平 幸菜

主任 (共済渉外) 〇竹田 幸太

主任 (共済渉外) 〇山本 瑞恵

主任 (信用渉外) \*新採 〇東 晃己

主任 (信用渉外) 〇村松 優子

主任 (嘱託) 〇中村 早苗

主任 (嘱託) 〇中村 幸吉

主任 (嘱託) 〇片山 裕美

主任 (嘱託) 〇山辺 守

JAグリーンかほく

店長 (調査役) 〇中村 秀樹

主任 〇南村 翔太郎

主任 (嘱託) 〇真田 拓弥

主任 (嘱託) 〇西山 竜次

主任 (嘱託) 〇山辺 守

主任 (嘱託) 〇片山 裕美

農機センター

センター長 (調査役) 〇谷川 誠一

副調査役 〇北瀬 登

係長 〇端野 寿彦

係長 〇関口 俊明

主任 〇酒井 和

主任 (臨時) 〇金井 太久磨

主任 (臨時) 〇北川 隆

主任 (臨時) 〇田川 路子

主任 (臨時) 〇鍛冶 妥

主任 (臨時) 〇山本 賢一

主任 (臨時) 〇越坂 尚美

主任 (臨時) 〇高橋 裕治

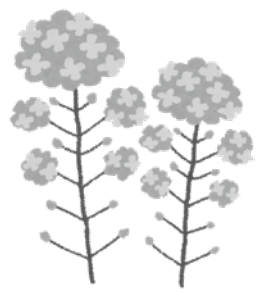
主任 (臨時) 〇荒戸 正喜

主任 (臨時) 〇宮崎 憲一

主任 (臨時) 〇林 茂則

主任 (臨時) 〇奥 啓祐

主任 (臨時) 〇安谷 由里



三月三十一日付 退職者

松橋 伸治  
和田 森明  
村松 優子  
岩脇 進一  
村井 敬也  
國本 智美  
桶谷 穂也  
山本 雄也  
川上 美緒  
石山 おりは  
赤坂 遼河  
佐久間 裕  
多造 理絵  
中江 めぐみ  
山田 一美  
竹田 陽子  
喜多 真代  
塩井 さゆり  
上地 八重子



# ほのぼの だより

## 娘の母への思い

母は今、JAさんのほのぼののデイサービス（ほのぼのさん）で週四回お世話になっています。

引越をして、体を動かすことがなくなったり、入院をしたりと、だんだん足腰が弱くなっていきました。そのうちに転んで腰椎の圧迫骨折で入院。退院したと思っただら、また転んで大腿骨骨折で入院、手術。筋力が落ちるばかり。このままではいけないと思い、筋力をつけるために通うことにしました。「ほのぼのさん」では主に器具を使って運動できる施設で、おかげで筋力がついてきたと感じています。

昼ごはんも美味しいと残さず食べ、医師から栄養が摂取できていると言われ、本人共々喜んでおります。



ほのぼののデイサービスでくつろぐ様子



器具を使って運動する様子

「ほのぼのさん」に通って本当に良かったと思います。母には寝たきりにならないように頑張ってもらい、「ほのぼのさん」には、その手助けをお願いしたいと思います。

今後ともよろしくお願いします。

小倉 加津美

## 私の趣味



津幡町 倉知 静江さん

「ハタでいい、ハタがいい」をモットーに絵手紙を制作しています。いろいろな物に好きな絵や言葉を書くのが特徴で、基本的にテーマは自由です。

始めた頃は通常のはがきを使用していましたが、今では、お皿、拾ってきた石ころ、自分で育てた瓢箪なども利用して、仲間や友人とやり取りを楽しんでいます。自分から発信すれば、お相手が返信してくださりとても嬉しい気持ちになりますし相手から先に届いたときは「返信しなければ」という使命感も芽生えます。

ちょっとでも絵が上達すればいいかなあーとの思いで始めましたが、「上手く書く必要はない」という先生の言葉が21年間継続している理由の1つだと思っています。また20年経過した今でも絵手紙は奥深いなあーと感じています。

シグナス文化祭や中条地区の文化祭等への出品も行っていますので見ていただくと嬉しく思います。月1回の文化会館シグナスでの活動も毎回15名程が参加しています。興味のある方はお気軽にお声かけください。

## かほく じい〜ん

金沢市 藤田 需さん



内灘町の砂丘地、約80アールにてラッキョウの栽培を始めて、4年目を迎えました。作付け・栽培を始めた当初は、県外有名産地などへ出向き、勉強もしました。今でも、

栽培では失敗することもあります。試行錯誤を繰り返しながらも栽培を行っています。

日々の苦勞とすれば、圃場での草取り作業ですが、5月下旬の出荷に向け、また「高品質なラッキョウを皆さんにお届けしたい」との思いで頑張っています。

今後の夢は、若手の就農者を集めた勉強会などを行い、個々の栽培技術を高め、内灘町のラッキョウ産地復活や、ブランド化を目指し、県内外へPR発信出来ればと考えています。





# ご飯をおいしく 食事を楽しく

「キッチン晴人」のオーナーシェフ 永井 智一 氏

## ゆばと温卵の冷やし椀



### 材 料

(2人分)

ゆば……………	30g	合わせだし	
温卵……………	2個	かつおだし…	1カップ
シュンギク……	1/4束	みりん………	大さじ2
ナメコ…………	少々	薄口しょうゆ	
小口切りミョウガ…	適宜	……………	大さじ2
おろしショウガ……	少々		

### 作 り 方

- ① 合わせだしを鍋で沸かす。
- ② だしの一部を別鍋に取り、ナメコを煮て冷ます。シュンギクはサッとゆでる。
- ③ 残りのだしは冷たく冷ましておく。
- ④ お椀(わん)にゆば、温卵、シュンギクを盛り付け、③を回し掛け、ナメコ、ミョウガ、おろしショウガをあしらひ出来上がり。

## ブリのごまみそしょうが焼き



### 材 料

(2人分)

ブリ……………	2切れ(30g)	合わせだれ	
タマネギ………	1/4個	みそ……………	大さじ1
赤・黄パプリカ……	各1/4個	かつおだし……	大さじ3
セリ……………	適宜	みりん……………	大さじ1
サラダ油………	適宜	酒……………	大さじ1
小麦粉……………	適宜	しょうゆ………	小さじ1
		砂糖……………	小さじ1
		いりごま………	大さじ2
		おろしショウガ…	小さじ2

### 作 り 方

- ① タマネギ、パプリカは串形に切る。
- ② フライパンにサラダ油をひき、小麦粉をはいたブリ、タマネギ、パプリカを中火で両面焼く。
- ③ 合わせだれをボウルに入れて混ぜ、②に絡める。
- ④③にざく切りにしたセリをサッと絡めて出来上がり。

アドバイス

アルコールの苦手な人は、煮切って加える。

料理レシピ  
募集

ご家庭で簡単にできる、地物・旬の食材を使ったレシピを募集しています。投稿くださったレシピをリバノスやホームページで紹介したいと思いますので、皆様のご自慢料理を送ってくださいね！また、いろいろな食材の保存方法をご存知の方も、併せて募集しています。たくさんのレシピをお待ちしております。

募集方法 (封書でお送りください。)

1. 住所、氏名、電話番号
2. 料理名または食材名
3. レシピまたは保存方法 (簡単にお書きください。)
4. 一言コメント ※1～5の事項を必ずご記入ください。
5. 写真

宛先

〒929-0326  
河北郡津幡町字清水水子329  
JA石川かほくりバノス編集部

※レシピが多い場合は、リバノス編集部で選定させていただきます。



さあ作ろう！

## 家庭菜園

森田 恵子

### 五月の作業

原稿を書いていると暗くなってきました。そっと窓を開けてみるとみぞれが降っています。早生のすももの花が咲き始めたのに、すももはとうしているだろうか。あれ、どこかで聞いたような、そうそうリバノス

四月号の時、開花中の小梅にあられの害が心配ですと書いたはず。今日が今春最後のみぞれや雪になりますように。中国発のコロナウイルスで中国からの輸入野菜が減少し、国内での野菜の安定供給の大切さが農業新聞に載っていました。これを機にテレビなども農畜産物の国内生産や食料自給率のことをもっと取り上げてもらいたいと思います。

さて、果菜類の植え付け本番ですね。我が家の家庭菜園で、我が家の自給率を高めましょう。

### トマト

「そくさい館」で、すいかづくりのベテランさんから最近大玉トマト

がうまく作れないので困っているとのこと。様子を聞いてみると茎が太くて形もいびつとのことでした。ハウスなので前作の肥料分が残っているから基肥ゼロでスタートしてみてくださいと伝えました。

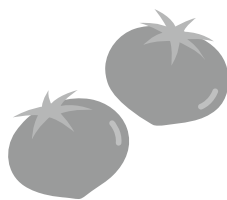
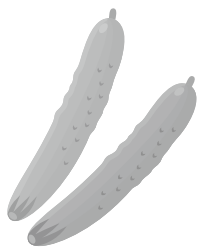
トマト栽培のコツは、適正な基肥と第一花房を確実に着果させることです。基肥が多すぎると草勢が強くなり草出来します。毎年草勢が強くなる畑では、基肥を少なくしたり、ゼロにして追肥型に切り変えましょう。どうしても肥料切れが我慢できなくなれば、液肥で元気をつけることができます。ミニトマトは大玉に比べて基肥はやや多めにし、草勢を強めにしたほうが良いので、どうしても大玉の草勢が強くなる場合はミニトマトにしてみてもどうでしょうか。

第一花房の花が一から三花開いたら、ホルモン処理を行い確実に着果させます。トマトトーンの100倍液を花房にスプレーします。この時、トマトトーンが葉や成長点にか

かると葉で葉が變形します。片手で花房を包み込むようにして噴霧します。二度かけすると奇形果になるので注意しましょう。第三花房まで処理すると、その後は時々手でトマトを揺る程度で十分です。第三花房が開花するころ一段花房がピンポン玉くらいに成長しているので、追肥をします。その後、奇数花房の開花時に追肥をします。

### きゅうり

きゅうりは、活着の良否がその後の生育に大きく影響を及ぼすので、準備は早めに行います。きゅうりの根は酸素要求量が多いので、堆肥を施用して土づくりを行い、畝は高めに作ります。地温は高い方が根の生育が良好なので、植え付け一週間前に黒マルチをして地温を上げましょう。地温の目標は十五℃です。植え



穴を掘ると暖かいと感じます。

### しょうがの植え付け

しょうがの佃煮を待ってくださる人達がいるので、今年も植えます。腐敗病が懸念されるので三から四年の輪作が必要です。地温が十五℃以下では腐敗しやすいので早植えは避けましょう。二から三芽をつけ七八ほどに手で分割して植えます。一か月ごとに三から四回、粒状固形三十号を追肥します。萌芽後は乾燥に弱いので畝に敷きわらを敷きましよう。

### 落花生の種まき

落花生のとぼ餅やかきもちは、家族にも人気なので今年も落花生を育てます。中旬に種をポットにまき育苗して、下旬に定植する予定です。一坪当たり苦土石灰四百五十g、熔燐百五十gを施用し、肥沃な畑は基肥ゼロでスタートします。追肥は本葉六枚頃に有機化成特A八〇一号九十gほど施用します。土寄せをするために畝幅は1mとして三十cm株間に植え付けます。花が咲き始めた頃に土寄せをします。花から管を地面に突き刺してその先に落花生を付けるので、その後は管が地面から掘り起こされないようにします。

## ランの植え替え

五月になると、いよいよ気温が上昇し非耐寒性植物の植え替えや繁殖が安全に行えるようになりま  
す。今回は脇芽を生じて増えるタイプ  
のラン・多莖類（シンビジウム、  
デンドロビウム、カトレア、オンシジウム等）の株分けと植え  
替えについて書きます。多莖類の  
ランは新芽が出てから成育が緩慢  
になるころになると茎基部から沢  
山の根を発生します。このことか  
らも新芽が育つこの時期に植え替  
えるのは活着にも都合が良いわけ  
です。ただしこの時期は新芽が欠  
けやすいので十分注意して行う必  
要があります。なお、低温に強い  
日本産のエビネ、シユンラン（シ  
ンビジウム属）、セッコク（デン  
ドロビウム属）では、生育期の植  
え替えが不慣れな人は春前の休眠  
中に行えば新芽が欠けにくくな  
ります。

## 鉢からの抜き取り

株が鉢から出るほど茂ったラン  
（図1）は植え替えが必要になりま  
す。まず鉢から抜き取りますが、  
鉢の縁をたたいたり、底穴から押  
したりして抜きます。それで抜

土屋 照二

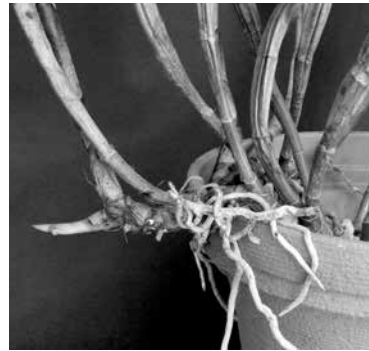


図1 カトレア

ない場合は洋ナイフ等で鉢周囲の  
根を鉢壁から剥がして抜きます。  
さらに抜けないことがあります  
が、その場合は鉢を割ったり切り  
裂いたりして抜きます。

## 株分け

抜き取った株は、枯れた根、傷  
んだ根、古い植え込み材料を取り  
除きます。植え込み材料はとりあ  
えず株分けしやすい程度まで除け  
ばよいでしょう。次に株分けです  
が、目安は昨年が発生した茎（球）  
にさらに古茎（古球）を二つ以上  
着けます（図2）。この大きさ以  
上なら好みの大きさでかまいませ  
ん。古茎（古球）に葉が残ってい  
る場合には着けたままとします。  
適宜の大きさに株を分けるときは、  
上方から裂くようにして分けます

が、分け  
にくいと  
きは上か  
らハサミ  
で切れ目  
を入れて  
裂くよう  
にして分  
けます。

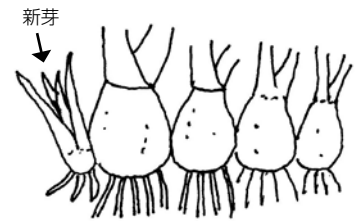


図2 シンビジウム

ハサミで下まで切り込んで分ける  
と必要な根まで切ってしまう  
ので、手で裂くようにして分けま  
す。この段階で植え込み材料はほ  
ぼすべて除きます。

## 植え込み

鉢は特に選びませんが、根が無  
理なく入る大きさで、やや腰高の  
ものが良いでしょう。植え込み材  
料は水苔か中粒の軽石または日向  
砂が入りやすく適しますが、軽  
石または日向砂を勧めます。

植え替え時に粒砂は簡単にばら  
ける（図3左）ので根を傷めませ

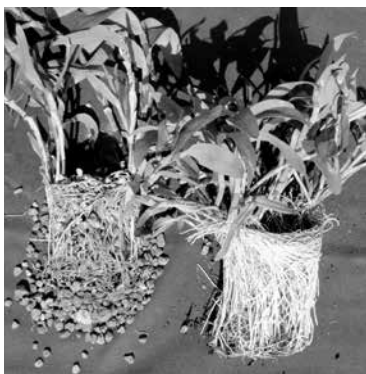


図3 デンドロビウム

んが、水苔では根が絡まって（図  
3右）株分けしにくいうえに根を  
傷める可能性があります。また水  
苔での植え込みには経験が必要で  
す。詰める硬さが軟らかい場合は  
水を含み過ぎますし、硬すぎる場  
合には水が浸透しにくくなります。  
その適切な硬さを経験している必  
要があります。鉢に植える場合は  
最も古い茎（球）を鉢の一方の縁  
近くに置き、新芽が中央に来るよ  
うにします（図4）。多莖類のラン  
は新芽の前方に次々と芽を展開し  
ていきますので、展開の余地を残  
し毎年植え替えないですむように  
します。軽石等粒砂の場合、根を  
鉢内に自然な形で入れてからまん  
べんなく粒砂を入れ、棒でつつい  
て根の間にも充填されるようにし  
ます。水苔植えでは、まず鉢より  
ひとまわり小さい塊を作り、その  
周囲に沿って根を広げ、軽く水苔  
で包んで鉢に収めてから、さらに  
周囲に水苔を詰めて仕上げます。

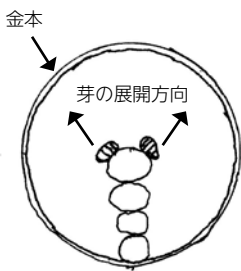


図4 シンビジウム

# お便り OTAYORI コーナー

時々、JAの惣菜を頂きますが、作っておいでる方の記事が出ていてとても嬉しかったです。今後共、頑張って作って下さい。

津幡町 坂井 宏  
JAグリーンかほくをご利用頂きありがとうございます。生産者の顔が見える安全・安心と共に、心のこもった料理を食べると嬉しい気持ちになりますね。生産者の方からは、皆さんの喜ぶ顔や声がとても励みになるとお聞きます。

3月の運勢で「シラス」がいいと書いてあるので、食べようと思います。

津幡町 吉田 留里子  
そんな、あなたはズバリ！蠍座ですね。意外と気づかれていない「運勢」のコーナー

ですが、ちょっとした時間にも見ることが出来、今月は「～だから」気を付けよう、「～しよう」と行動したりすることが、とても楽しくなりますね。

ねぎの収穫がいまいちの私にとって、3月号の「家庭菜園」にねぎの植え付けが書かれていて大変嬉しかったです。嬉しかったのに乗じて、パズルに挑戦しました。

かほく市 北本 恵子  
ご愛読ありがとうございます。家庭菜園が参考になったようで、嬉しく思います。きっと、今年はいいいねぎが出来ますよ。収穫が待ち遠しいですね。

春になると必ず妻が、ふきのとうを山から採ってきて「ふきのとう味噌」や「天ぷら」などにして食べさせてくれます。あの匂いとちょっとした苦味で今年も元気に春を迎えられた。食すことができた嬉しくなるのです。

かほく市 匿名希望：まもっちゃん  
奥様、とてもお料理がお上手なんですね。先日、スーパーでふきのとう味噌のおにぎりが販売されているのを見て、春の訪れを感じました。春の山菜は、冬の間に溜まった老廃物の代謝を促し、体を目覚めさせる働きがあるそうです。食べすぎはあまりよくないですが、春の味覚を堪能したいですね。



その他、たくさんのお便りが届いています。紙面の都合上、全員の方のお便りを載せることができない場合もございます。ご了承下さい。実名で載せさせていただきますいておりますが、匿名希望の方は明記してください。お便りをお待ちしております。

＜お便りのあて先＞  
〒929-0326 河北郡津幡町字清水子329  
JA石川かほくりパノス編集部



石本よし一選

### 題別

#### 秀

雑草も刈って堆肥に生かす知恵

藤沢 充子(瓜生)

一回二回三回、刈っても刈っても伸びてくる雑草の生命力には、すごい力がある。昭和の中頃までは、雑草も各農家に、農耕用の牛や馬が飼われており、牛や馬の飼料として大切なものであった。牛や馬の食べた雑草は堆肥として田畑に還元されてきた。機械化が進んで、農村から牛馬の姿が消えると、雑草もまた無用の邪魔物にされている。工夫して堆肥にかえれば、田畑の地力増進に役立つでしょう。

#### 佳作

ゴルフ場芝の刈り目が勝負分け

河口 長治(西荒屋)

坊主刈こんなはずではないと泣く

河合 雅子(津幡)

ほかむり草刈る父は春の顔

古林 照子(長柄町)

刈田あとこぼれイネ喰む鳥は喜々

村田 由枝(竹橋)

休耕田今年もむなし草を刈る

福田 貞子(岩崎)

#### 入選

坊主刈孫の信念見える春

岡井 昭江(二ツ屋)

坊主刈打球の先は甲子園

瀬戸 恵子(二ツ屋)

芝刈りし広場賑わうゴルフ会

松本 義隆(岩崎)

収穫も草刈もすみ一安堵

松村小夜子(岩崎)

刈り上げを自慢する子に桜咲く

川端 春美(狩鹿野)

いやなこと全部刈り取りいい笑顔

吉田 華帆(川尻)

丸刈りにコロナ撲滅決意みる

兼保 直美(湯端)

草を刈る息子の姿たのもし

加藤 初美(牛首)

刈り込んだ頭軽そな若い衆

一羽トモ子(南中条)

雑草も可愛い花は刈り残し

井田 宏子(井野河内)

稲刈は機械化老いの出番なし

洲崎 昭子(太田)

草と花区別出来ずに刈る夫

加藤 秀子(五反田)

刈った稲舟で運んだ思い出が

澤本 昭子(内日色)

手刈り稲はさ干しお米なつかしい

田村 悦子(大根布)

刈り終えて牧草ロール点々と

宮本由紀子(宮坂)

刈り上げたあの日のバリカン今どこに

松田 妙子(浅田)

奥山田刈株踏んで田植えする

長谷川恵子(市谷)

アルバムに微笑む私乙女刈

山崎 洋子(横浜)

七月号題 「木」三句マテ

● 縮切り 五月十日必着

八月号題 「手」三句マテ

● 縮切り 六月十日必着

△ 投句先

〒929-0326 河北郡津幡町字吉田寺ワ三

石本よし一宛

※投句の際、住所・氏名をお書き忘れのないようお願い致します。

## 睡眠不足とアルツハイマー型認知症

健康科学アドバイザー 福田 千晶

高齢者に見られる「物忘れ」は、食事で食べた物を忘れることがありますが、脳の神経細胞が本来の老化よりも早く減り、四十〜五十代くらいから進行するアルツハイマー型認知症では食事したこと自体を忘れます。「行ったこと」「約束したこと」など、行動そのものを忘れ、生活に支障を来します。

やがて時間や場所、人も分からなくなり、夜間に騒いだり、家の中で迷いトイレにも行けなくなりま

す。脳の活動によって生じる老廃物の「アミロイドβ」は、蓄積すると脳細胞を圧迫や死滅させます。脳の神経が正常に機能せずアルツハイマー型認知症になります。

脳は昼間に得た情報を睡眠によって整理します。また、脳が活動して発生した老廃物のアミロイドβは、睡眠中に脳内から盛んに排出されます。睡眠の時間も質も十分でないアミロイドβの蓄積は早く進み、認知症にもなりやすいといえます。

厚生労働省の「健康づくりのための睡眠指針」（二〇一四年）では、

睡眠時間の目安は二十五歳では七時間、四十五歳では六・五時間、六十五歳では六時間。加齢と共に睡眠時間は減少し、さらに朝早く目覚めますが、睡眠時間はきちんと確保したいものです。

アルツハイマー型認知症の発症には遺伝も関係しますが、糖尿病や高血圧など生活習慣病の人、頭部外傷の既往歴のある人は、発症する危険が高いといわれています。脳の血管が傷むと、アミロイドβを排出する機能が低下して、脳内に蓄積しやすいのです。

アルツハイマー型認知症の予防には、摂取カロリーが多過ぎないバランスの良い食生活、適度に体を動かすことが大切です。運動や農作業で体を動かすことが多ければ、夜間には眠りが深くなり脳内でのアミロイドβの蓄積を進ませないことにもなります。

認知症と睡眠は深い関係があるのです。



### 新着情報

## 目の目のデイサービス

### 新型コロナウイルス感染症の予防

去年12月に中国で発生した新型コロナウイルスが、すさまじい勢いで世界に拡散しています。感染ルートは、飛沫及び接触感染とされています。

そこで、当デイサービスでは、利用者様が来所時すぐに、手洗いとうがいをすることを援助しています。手洗いは、ウイルスが手に着くことを前提とし、適切なタイミングで洗うことが大切と考えトイレの後など職員は注意深く見守りや声掛けをしています。また、昼食前の手の消毒も行っています。

うがいは、感染を助ける成分などを口から除去し、口の中を清潔に保つことで風邪を防ぐことが出来ると考えられるからです。

その後は、体温、血圧、脈拍測定を行い、来所時の体調に変化がないか、お伺いしています。

マスクは、ウイルスを含んだ咳やくしゃみの飛沫や拡散を防ぐことが出来ます。マスクは、鼻の上から顎の所まで覆い、正しく着けることで予防対策と言えます。しかし、ウイルスは、マスクの生地や顔との隙間

を通過します。また、マスクの表面にウイルスが付着していることもあるので、外すときは表面を触らないよう注意が必要です。

現在のところ特効薬は無い、とされていますので各々が予防対策を実行し、感染しない、させないことを心掛けることが大切になると思います。

今回の新型コロナウイルスについては色々と誤報もありますので、テレビや新聞等の情報を整理して正しく理解し、日頃から感染症を予防する方法を家庭でもルールを作ることが重要ではないかと思えます。

まだ、収束の目処は不明ですが、恐れず冷静に対応し、利用者様の安全と健康を守りたいと思います。

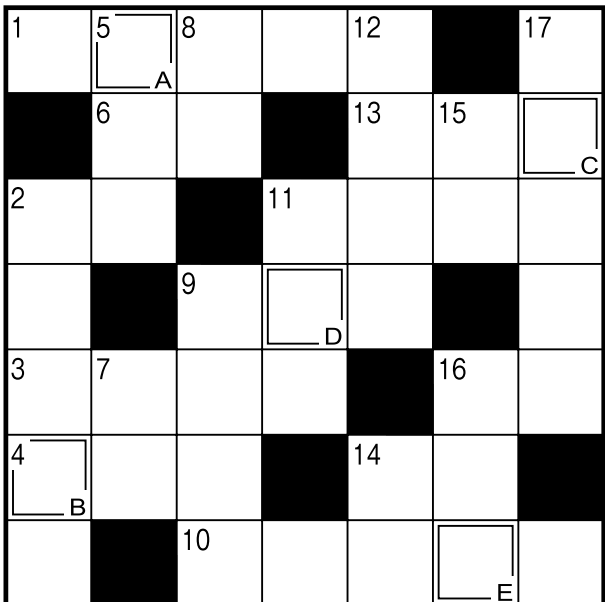
看護師 林 幸子



来所時に手を洗う利用者

# クロスワードクイズ 頭の体操??

**Q** 二重マスの文字をA~Eの順に並べてできる言葉は何でしょうか?



**ヨコのカギ**

- 1 端午の節句に食べる和菓子
- 2 損の反対語
- 3 あの人、いい人なんだけど、——多いんだよなあ
- 4 邦画ではありません
- 6 シオマネキやガザミはこの仲間
- 9 馬具の一つ。足を掛けます
- 10 春の大型——をゴールデンウィークといいます
- 11 クラブ——、救援——、——写真
- 13 与党と対立することが多い
- 14 たくと良い香りがします
- 16 アスパラガスは主にこの部分を食べます

**タテのカギ**

- 2 知事選の期日前——に行ってきた
- 5 耳は聴覚、鼻は嗅覚、目はゾウやライオンを数えるときに使う言葉
- 8 大きな口を持つ爬虫（はちゅう）類
- 9 往年のヒット曲『——のハワイ航路』
- 11 武者人形はかぶっていることが多い
- 12 茶畑で行う収穫作業
- 14 数え年70歳のお祝いです
- 15 アシカやオットセイより大きな海獣
- 16 飛行機で物を運ぶこと
- 17 田畑を耕す農耕機械



**PRESENT**

◆応募方法 ハガキに①答え②住所・氏名・電話番号③本誌に対するご意見・身近な役立つ情報などをご記入の上、下記あて先までご応募ください。正解者の中から抽選で5名の方に1,000円分の商品券をプレゼントします。

◆あて先 〒929-0326 津幡町字清水チ329 JA石川かほく「リバノス編集部」

◆応募締切 5月10日（消印有効） ◆当選発表 リバノス7月号

3月号クイズ当選者

〈答え〉 **ジンチョウゲ**

- 松田 妙子 さん
- 廣瀬 博美 さん
- 山名 秋子 さん
- 小池田芳枝 さん
- 越野 郁夫 さん

## 第13回 理事会だより

令和2年3月27日(金)開催

●審議事項

《一般議案の審議》

第1号議案 令和2年度内部監査計画について  
 第2号議案 自店検査規程の改正について  
 第3号議案 第26事業年度決算見込みと決算方針等について  
 第4号議案 当組合と株式会社JAアグリサポートかほくとの契約承認について  
 第5号議案 出資口数の減少について  
 第6号議案 所在不明組合員の法定脱退について  
 第7号議案 理事に対する「貯金担保貸付金」について  
 第8号議案 「当組合における取引のリスク評価書（特定事業者作成書面等）」の定例改正について

第9号議案 令和2年度米出荷契約金の設定について

《総代会附議議案の審議》

第10号議案 定款の一部変更について  
 第11号議案 定款附属書総代選挙規程の変更について  
 第12号議案 監事監査規程の変更について  
 第13号議案 信用事業規程の一部変更について  
 第14号議案 農業経営規程の変更について  
 第15号議案 農地利用集積円滑化事業規程の廃止について

●報告・検討事項

- (1) 総務管理委員会の開催報告について
- (2) 令和2年2月末事業実績について
- (3) 令和2年度 職員の変動内示について
- (4) 貸出金利率表の改定について
- (5) 金融機関貸付の実行報告について
- (6) 令和2年度育苗センター 出荷計画について
- (7) コンプライアンス関連事項の報告について
- (8) ゴールデンウィークの各事業所等の営業について
- (9) その他

支店活性化委員から、こんにちは!

### 支店活性化委員は「地域活性化委員」

津幡東支店活性化委員の森川茂一です。支店活性化委員となり、3期目を迎えております。昨年度の活動を紹介します。夏のつばた町民八朔まつりでは、豚輝（トンキー）と地元野菜を使ったカレーライスを出店。当日は豪雨に見舞われ残念でしたが、ほかの活動では天候に恵まれました。

11月の支店周辺美化運動では、支店職員と周辺地域の清掃。また、役場から借りた大鍋で、前年の倍の約300食分の「いも鍋」を準備し、日頃の感謝を込めて来店者にふるまいました。

12月の「餅つき大会」では、地元産の新大正糯と古代米糯で計約300食分の餅をふるまいました。子供から大人まで地域住民の方々に餅つきを楽しんでもらい、喜んで頂いたことがとても嬉しかったです。いづれも大盛況のうちに終わることが出来ました。

これからも、他の委員の方々や支店職員と協力し、誰でも気軽に立ち寄ってもらえる支店作りを目指したいと思います。

津幡東支店活性化委員 **森川 茂一**

JA石川かほく **限定!!** 新規・指定替で年金をJA石川かほくに  
変更して頂いた方及び既に受給中の方

# 年金受給者特典

2021年3月31日迄まで

**特典1** 新規・指定替で年金をお振込みいただくと  
今ならもれなく皆様に **洗剤セット進呈!**  
※振込にお振込みの方は対象外とさせていただきます。

**特典2** 定期貯金の金利優遇!  
スーパー定期貯金につき **年利0.1%** (税引後0.079%)  
【預入期間：1年】  
【最高：200万円】  
※満期継続後の利率は継続日における所定の金利にて継続となります。  
※年金受給が確認できない場合は、店頭表示金利となります。

**特典3** 傷害によるお見舞金の支給  
ケガによる死亡 **5万円** (1事故あたりの限度額)  
ケガによる入院 **1万円** (1事故あたりの限度額)  
ケガによる通院 **1万円** (1事故あたりの限度額)  
※入通院のお見舞い金申請には、医療機関の支払領収書などの写しが必要です。  
※但し、大規模災害等による支払はいたしません。 ※見舞金申請(手続)は、担当書へお尋ね下さい。

**その他** JA主催の「グラウンドゴルフ大会」  
「健康ウォーキング」や「ご優待旅行」の実施  
さらに、**毎年プレゼント**を進呈中!

年金口座をご指定の場合は、「年金手帳・証書」をご用意ください! 担当者が伺います!

お申し込み・お問い合わせは最寄りの支店まで

JA石川かほく **退職金専用  
プラチナ定期貯金**

JAでは、第二の人生をスタートする皆様を、  
精一杯サポートいたします。

預入期間 **1年** **最高** 年 **0.16%**  
年金の受取り予約を  
頂いた方  
税引後利率(年0.127%)  
※お利息には20.315%(国税15.315%、地方税5%)の分離課税がかかります。

期間 2020年12月30日(水)まで  
対象者 年齢55歳以上で退職金をお受け取りになられてから、1年以内の個人の方  
預入額 200万円以上3,000万円以下でかつ退職金受取額を上限とします

お申込み・お問い合わせは最寄りの支店まで

組合員・利用者へお知らせ

# 4月のイベント 中止について

当JAは3月30日、本店にて2回目となる災害対策本部会議を開催しました。組合員・利用者の予防と安全確保をはじめ、感染予防や、職員感染者発生時における店舗対応などを検討しました。

また、引き続き当JA主催の4月に開催を予定していたイベントはすべて中止とし、組織運営における研修会・会合等については主催者側と協議のうえ、開催を決定することとなりました。

JA CARD

JAカード会員さま限定

対象のJA直売所・ファーマーズマーケットで  
JAカードをご利用いただくと、

ご請求時に  
**5%**  
割引に!

※一部対象外の店舗があります。

NicoS JA CARD NICO5 JA CARD NICO5 VISA

# 農家に対する支援策について

## 1. 米穀

### 1-1 ライスセンター・カントリーエレベーター施設利用割引（大口利用割引）

① 生粳重量20~50 t 未満	10%
② 生粳重量50~100 t 未満	15%
③ 生粳重量100 t 以上	17%
④ 学校給食米作付者	15%

\*①~③と④は重ねて受ける事ができる。

### 1-2 ひやくまん穀のライスセンター・カントリーエレベーターでの荷受けを開始する。

### 1-3 土づくり奨励について

生産者が散布しJAへの米出荷を原則とする	100円/俵
----------------------	--------

\* JAに散布作業委託した場合、令和2年度より 300円/10aで請負

### 1-4 フレコン出荷者への助成

個人出荷でフレコン出荷が可能 な方	900円/ 1tフレコン
----------------------	-----------------

### 1-5 特1等加算

特1等コシヒカリ	2,000円/俵
----------	----------

## 2. 園芸

園芸ハウス導入支援 (JAグリーンかほく出荷用)	1ハウス 10万円上限
-----------------------------	----------------

\*間口5.4m×長さ9m以上（1会員1棟）

### 2-1 園芸生産作物新規作付助成

以下の品目・規模で新規作付する生産者を対象として、2年間定額助成する。

\*但し、2年目は半額とし、系統共販による出荷・販売を原則とする。

品 目	10a当たり 助成額(税込)	助成面積要件(a)	
		下限	上限
かぼちゃ	30,000円	10	50
ブロッコリー	25,000円	10	50
にんじん	50,000円	10	50
白ねぎ	50,000円	10	50
玉ねぎ	50,000円	10	100
長いも	80,000円	10	30
らっきょう	35,000円	10	30
切花葉ばたん	20,000円	1.8	10
いけなら紫	20,000円	1.8	10

### 2-2 新規で「ういずOne」による栽培を行う生産者を対象に定額助成する。

品目	助成額(税込)	プラスボックス (箱)
ういずOne	150,000円	100~199
	300,000円	200~299
	450,000円	300以上

### 3. 溝切り作業

乗用溝切作業を30,000円/日で請負（溝切は6~10ha/日可能）貸出は21,000円/日

### 4. 廃プラスチック回収

年2回実施（8月・10月）

### 5. 不要農薬回収

年1回実施（12月）

### 6. BB肥料満車直送

BB肥料3.6 tを一括、1か所納品	40円/袋
--------------------	-------

### 7. 農業用軽油・灯油値引き奨励

春秋作業、春ぶどうハウス用	5円/ℓ
---------------	------

\* 3月~5月 8月~10月掛売り対象

### 8. 農業用免税軽油の申請補助

トラクター・コンバインなど 農業用免税軽油	32.1円/ℓ
--------------------------	---------

### 9. 集落営農組織法人化支援

設立時、組合員加入後、1組織あたり15万円助成  
設立時より3年間購買・育苗代金決済を秋まで延長

### 10. 農業収支20万円以上の組合員の確定申告相談会実施

### 11. 農業労働力確保対策（無料職業紹介事業）の実施

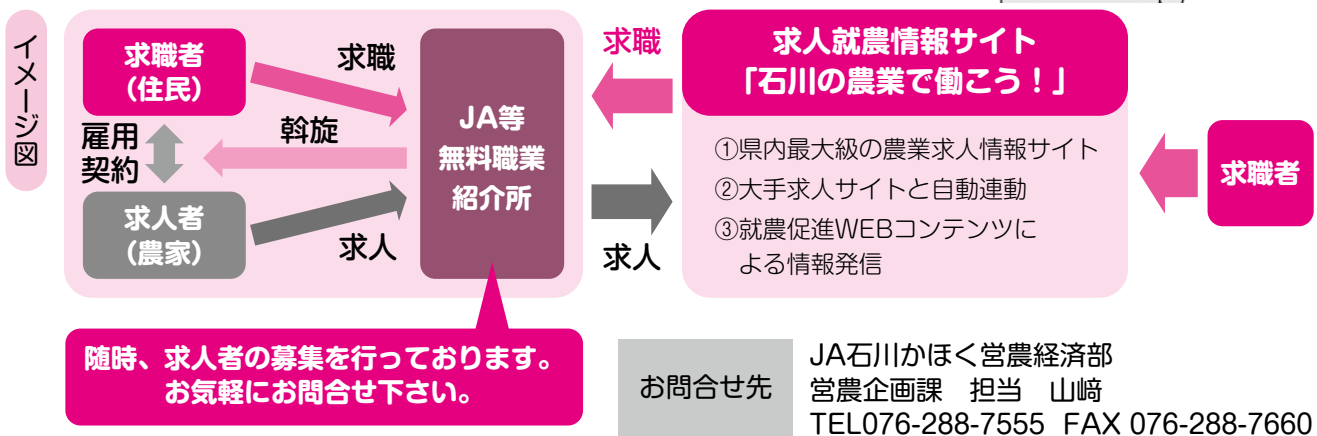


# JA石川かほく 無料職業紹介所開所!!

令和2年4月1日より、営農経済部に農業分野に限定した紹介所を開所しました。  
短期・長期間わす、求人者と求職者のマッチング（組合せ）を行う事業所です。

収穫時の  
人手が  
ほしいなあ…

ポスター・チラシ等によりJA石川かほく管内にお住いの方への募集と併せて、  
県域においての求人就農情報サイトを新設し、パソコン・スマホからのアクセス  
（検索）を可能とし、求職件数及びマッチング率向上を図ります。



## 農業者・利用者へお知らせ

### ●軽油を携行缶で購入される皆様へ

軽油は軽油専用のポリ容器または携行缶での販売となります。

### ●ガソリンを携行缶で購入される皆様へ

ガソリンの適正な使用を徹底するため、ガソリンを携行缶で購入される方に対して、

消防法で ① 本人確認（運転免許証の提示など）

② 使用目的の確認を行うとともに、  
販売記録を作成することが義務付けられています。

### ⚠ ガソリンを取り扱うときの注意事項 ⚠



！噴出注意！  
★周囲の安全を確認  
★フタを開ける前に  
①エンジン停止  
②エア抜きをする  
★高温の場所禁止

ガソリン携行缶に貼られている注意事項に留意して取り扱ってください!!



ガソリンは、灯油用ポリ容器に入れることはできません!!



セルフスタンドにおいても、ガソリン容器への詰替えは、ガソリンスタンドの従業員が行う必要があります!!



皆様のご理解とご協力をお願いいたします



## 農家の皆様へお願い

### 道路に泥を落とさないよう 注意しましょう!

春の農作業が始まり、農機具から落ちた泥による道路の汚れが目立つ時期になりました。

公道に落ちた泥のかたまりは、環境美化ばかりでなく、スリップ事故の原因になり大変危険です。

田や畑から道路に出る前に、泥を落としてから走行するようお願いいたします。

やむを得ず道路を汚した場合は、速やかに清掃するなど、住み良い地域づくりへのご理解・ご協力をお願いいたします。



### 農作業時の事故に注意!

農繁期に入り、農業機械の使用が増えてきました。作業の前に、運転・使用方法や作業手順などを確認し、事故のないよう注意しましょう。

## ゴールデンウィークの各事業所等の営業について

### ■営業時間のご案内

年/月	日	曜日	本店・支店	給油所			自動車センター	農機センター	LPガスセンター	配送センター	JAグリーンかほく
				宇ノ気SS	津幡セルフSS	俱利伽羅SS					
令和2年 4月	28	火	8:30~17:30	7:30~19:30	7:00~22:00	8:30~17:30	8:30~17:30	8:30~17:30	8:30~17:30	8:30~19:00	
	29	水	休業	8:00~18:00		休業	休業	休業			
	30	木	8:30~17:30	7:30~19:30		8:30~17:30	8:30~17:30	8:30~17:30			
令和2年 5月	1	金	休業	8:00~18:00	休業	休業	休業	休業	8:30~17:30	8:30~17:30	
	2	土									
	3	日									
	4	月									
	5	火									
6	水	8:30~17:30	7:30~19:30	8:30~17:30	8:30~17:30	8:30~17:30	8:30~17:30	8:30~17:30	8:30~17:30	8:30~17:30	

※自動車センターは、288-4171または090-2371-0077にご連絡いただければ対応いたします。  
 ※LPガスセンターは、289-3995または090-8262-9120にご連絡いただければ対応いたします。

### ■配送センター配達のご案内

年/月	日	曜日	配達	連絡先
令和2年 4月	28	火	○	【営業時間】 8:30~17:30 【電話番号】 076-283-6170  ※ご注文いただいた商品は、翌日以降の配達となります。また、ゴールデンウィーク中に在庫切れとなった商品については、入荷次第配達いたしますのでご容赦ください。  (注) ○ 4月30日(木)~5月1日(金)、5月7日(木)は通常配達いたします。 △ 4月29日(水)、5月2日(土)、5月5日(火)においては肥料・農薬・資材のみの配達となります。 × 5月3日(日)、5月4日(月)、5月6日(水)は店頭販売のみの取り扱いとなります。
	29	水	△	
	30	木	○	
令和2年 5月	1	金	○	
	2	土	△	
	3	日	×	
	4	月	×	
	5	火	△	
6	水	×		
7	木	○		

※ご不便をおかけしますが、何卒ご理解とご協力を賜りますようお願いいたします。

## 組合員・利用者の皆さんへお知らせ

### ■ATM稼働休止のご案内

年/月	日	曜日	ATM営業時間
			内灘町役場、津幡支店、宇ノ気支店、高松支店、Aコープつばた店、イオンかほく店
令和2年 4月	25	土	8:00~12:00(予定) 休止

※ネットワーク機器更新のため、8:00~12:00(予定)稼働休止となります。何卒ご理解とご協力を賜りますようお願いいたします。