



- ◆笑顔ほくほく秋祭り2019
- ◆米麦共同乾燥調製施設 地鎮祭
- ◆高松紋平柿初出荷・初競り
- ◆いっぱいとれた!かほっくり収穫体験



「ほくの里」

支店フリーダイヤル

内灘支店 ☎ 0120-968-971
津幡支店 ☎ 0120-968-972
津幡東支店 ☎ 0120-968-973
宇ノ気支店 ☎ 0120-968-974
高松支店 ☎ 0120-968-975

「みんなのよい食プロジェクト」を推進しています。



発行/石川かほく農業協同組合
編集/リバノス編集局

石川県河北郡津幡町字清水子329番地
〒929-0326 TEL. 076-288-3331
月刊：毎月10日発行
印刷：宮下印刷株式会社

<http://www.kahoku.is-ja.jp/>



JA石川かほく 発行

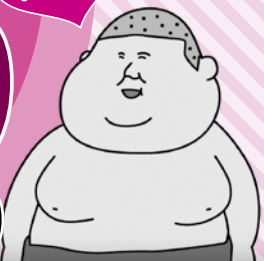
MAGOKOROをつなげよう! 新時代!

笑顔ほくほく

秋祭り

2019

感謝

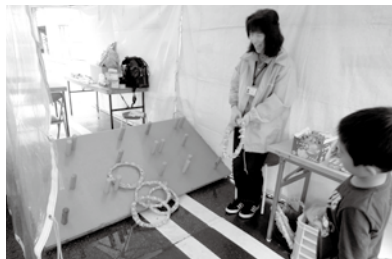


ご来場いただき
ありがとうございました。

10月26日、“MAGOKOROをつなげよう! 新時代!”をテーマにJAグリーンかほく前で「笑顔ほくほく秋祭り2019」を開催しました。時折、雨が降るにもかかわらず、会場には大勢の人にご来場頂き、たくさんの笑顔が見られました。おかげさまで、大盛況のうちに終了することができました。

JA職員による ほくほく屋台村・わくわくらんど

「ほくほく屋台村」では、地元食材を使った、かほっくり餡入りの“ほくの里焼き”をはじめ、食感が楽しめるまこもと豚輝が入った焼きそば、カレーなど全15品を販売。開店と同時に買い求める来場者の姿が見られ、昼時には長い行列ができ大盛況でした。「わくわくらんど」では、家族で干本づくりや輪投げなどさまざまなゲームを楽しんでいました。



ステージイベント

ステージでは、地元出身の芸人・歌手が祭りを盛り上げてくれました。



二人のビッグショー

MIHO、三輪一雄



テンプルカントリー

お笑いライブ



大平まさひこ

12月の
運勢

牡羊座

3/21~4/19

【全体運】行動力が高まる時期。やりたいことに挑戦すれば、予想以上にすんなり成果が出せるはず。遠出の旅も刺激大
【健康運】運動不足は大敵。何かスポーツを始めて 【幸運の食べ物】毛ガニ

ぞくかいがん産直部会

産直部会女性部のめった汁販売や、新鮮野菜即売、フリーマーケットを開催。恒例の餅ふるまいでは産直会員が大きな杵を振り、出来上がったつきたてのお餅にきな粉をまぶし、来場者にふるまいました。



米麦共同乾燥調製施設

新築工事 地鎮祭

当JAは十月二十一日、津幡町舟橋地内において、「米麦共同乾燥調製施設」の新築工事にかかる地鎮祭を行いました。西川一郎代表理事組合長をはじめ当JA役員、県市町、全農石川県本部、関係者ら約五十人が参加。

同JAが運営する共同乾燥調製施設は、いずれも築三十年を経過し、老朽化による修繕費用や事故発生リスク増大が懸念されることから、四つのライスセンターと一カントリーエレベーターから基幹施設として、二ライスセンターと一カントリーエレベーターに再編を行います。サブ施設として宇ノ気ライスセンターは存続し、新施設の稼動と同時に西部・内灘・中条ライスセンターは、廃止いたします。

また、新設ライスセンターでは火を使わず自然に近い乾

燥ができる除湿乾燥方式を採用し、ビンとコンテナを併用。車ごと重さを量ることができるとラックスケールを取り入れ、三つの荷受ラインと高性能色彩選別機、精米設備の導入を予定しています。

安心・安全に対応し、より自然に近い乾燥と米の品質向上、待ち時間短縮、生産者ニーズに応える高品質仕上げ、米の地産地消に取り組んでまいります。



鎌入れの儀を行う西川組合長

ほくほく ニュース

高松紋平柿初出荷・初競り 「プレミアム」一箱十万円

かほく市特産「高松紋平」が十月三十一日、同市夏栗の当JA高松集出荷場で初出荷が行われました。出荷した高松紋平柿生産組合では、生産農家八十一名が十九ヘクタールで栽培しており、初日は、「キング紋平」より上位基準の出荷規格「プレミアム」を含め約三・三トンが出荷。同組合員が脱渋された柿を一つひとつキズや汚れをチェックし、手作業により丁寧に選別・箱詰め作業を行いました。同組合では、紋平柿の更なるブランド力向上を図るため、最上位規格「プレミアム」を今年新設。品質（秀品 重量・玉（二百グラム以上） 糖度（十六度以上））の基準をクリアし、高品質で安心・安全を約束し、初めて市場へデビューしました。



「プレミアム」をPRする西川組合長（左）と高松紋平柿生産組合岩野組合長（右）

長が市場関係者に向けて「高松紋平」のトップセールスを行いました。市場関係者も注目を集める「プレミアム」六個入り一箱が出荷され、十万円の高値がつけました。また、十一月中旬には天皇陛下の即位を記念して皇居で行われる伝統儀式「大嘗祭」にも納められます。今年、十一月下旬までに金沢市場を中心に、約五十トンの出荷を見込み、JAグリーンかほく「そくさいかん」でも販売されます。

いっぱいとれた！ かほつくり収穫体験

かほく市の高松、七塚小学校二年生百十九名は十月三十一日、農事組合法人大崎甘諸生産組合の喜綿和彦氏の圃場で、かほく市特産「かほつくり」の収穫を体験しました。はじめに、県央農林総合事務所平井英行さん

「で食べたい」などと話し、秋の収穫を喜んでいました。

から掘り取り作業について説明を受けた後、五月に定植体験をした自分の名前が書いてある木札を探し、収穫を開始しました。土を掘り、蔓を引っ張ると大小さまざまなサツマイモが次々と土の中から現れ、そのたびに児童から大きな歓声が上がっていました。作業を終えた児童たちは、袋一杯に詰め込んだ「かほつくり」を大事そうに抱え、「大きくてびっくらした」「天ぷら



大きな「かほつくり」を掘りあげた児童



元 気内灘とれたて市大盛況

1支店1協同活動

河北郡市農業振興協議会内灘町支部と当JA内灘支店は十月二十日、元気内灘とれたて市」を内灘町役場前駐車場の特設テントで開催しました。開催が日曜日でもあったため、幅広い年齢層の来場者でテント前は大いに賑わいました。新鮮・安心・旬を売りにした農作物は、地元生産者や支店活性化委員が栽培した約三十種類。販売を開始するとともに、来場者は新鮮な野菜を袋いっぱい買い求めていました。また、今回は「餅つき」も開催。数量限定ではありませんでしたが、来場者には、つきたてのお餅が無料で振舞われ、人気を集めていました。和森秀明支店長は「地産地消を目的に開催しており、地元農産物への理解を深めてほしい」と話



新鮮野菜を買い求める来場者

していました。

予告

十一月十七日(日)

内灘町役場エントランス内
小松菜入りのおにぎり配付
ぜひご来場ください！

土 にふれあい 手作り陶芸教室

1支店1協同活動

津幡支店は十月二十日、本店にて今年で五年目となる陶芸教室を開催しました。管内の家族連れなど二十三名が参加しました。講師には、陶芸に精通している地元組合員の加茂一司さん、西尾嘉二夫さん、松本義之さんの三名。

参加者は講師から手回しの「ろくろ」の使い方の説明を聞き、参加者は作りたい茶碗やお皿などに取りかかりました。途中、講師の手を借り「竹べら」などで形を整え、土と触れ合いながら、それぞれ思いを込め、ぬくもりのあるオリジナル作品を作り上げていました。この後、講師らが乾燥・素焼き・色付け・本焼き作業を行い、十一月下旬頃に出来上がり、同支店窓口に展示される予定です。



陶芸を楽しむ家族

川上勇人支店長は「今後も自己改革の一環として地域活性化に向け、地域住民とのふれあいの場として開催したい」と話していました。

年金友の会 グラウンドゴルフ県大会開催

十月十一日、かほく市の高松グラウンドゴルフ場で、第十五回JAバンク石川「年金友の会グラウンドゴルフ県大会」が開催され、県下十六JAから予選を勝ち抜いた選手四百六十五名が熱戦を繰り広げました。

この大会は、JAで年金を受給されている方を対象に、グラウンドゴルフを通じて親睦を深め、技術向上と健康増進を図ることを目的として、平成十七年から開催しています。

当JAからは、三十六名が出場し、青旗・赤旗の二種類のコースに分かれ、様々なホールに挑戦。台風の影響による天候も心配されましたが、日頃鍛えた技術を遺憾なく発揮し、プレーしていました。

閉会式では、成績発表、表彰式が行われ名前とスコアが発表されると、参加者は好スコアの連続に驚きの声と表情をみせていました。当JAから出場した選手が上位入賞する見事な結果と

なりました。

当JAの入賞者は次のとおりです。

【青旗コース】

〈女性の部〉

第一位 櫻吉美智恵さん（宇ノ気）

【赤旗コース】

〈男性の部〉

第六位 吉田 保さん（津幡東）

〈女性の部〉

第二位 脇山與美子さん（高松）

第四位 吉岡 信子さん（高松）



大会で入賞された選手4名

おしゃべりサロン開催

「おしゃべりサロン」

宇ノ気支店は十月二十二日、同支店に隣接する店舗にて「おしゃべりサロン」を開催しました。当JA福祉部職員、宇ノ気地区民生委員会の協力のもと、約五十名が参加されました。住み慣れた地域で生き生きと過ごすことが出来るように、皆さんが気軽に一つの場所に集い、楽しい時間を過ごしてもらいたいと初めて開催。福祉部



体操でリラックスする参加者

職員より血圧チェック・介護保険について説明。生活習慣など知識を深め、体操ではボールなどを使い、有意義な時間を過ごしました。

スキンシップで親子の絆深める

当JAは十月十一日、「JA共済アンパンマンこどもくらぶ」を開催しました。第二回はベビーマッサージ。十六組の親子が参加し、子どもの月齢に合わせながらスキンシップを取る大切さを学びました。

オイルを手で温め歌遊びに合わせてマッサージを行いました。赤ちゃんは笑みを浮かべて手足を動かしたり、声を出したりと嬉しさ

を表現していました。最後にお母さんが赤ちゃんを抱っこし「気持ちよかったですね」と話しかけ、赤ちゃんの肌に優しく触れ、お母さんもお癒されました。



ベビーマッサージをするお母さんたち

石川の魅力を伝える 石川の農林漁業まつり

「第四十一回石川の農林漁業まつり」が十月五日・六日、金沢市の石川県産業展示館四号館で開催されました。会場には秋の実りや加工品などがずらりと並びました。

県内外から訪れる大勢の人で賑わう会場内では、当JA管内からはマコモタケ、小松菜のほか河北潟夢ミルク館のソフトクリームなどが販売され人気を集めていました。当JAの青壮年部連絡協議会



河北潟こまつなをPRする「ほくの里」

は毎年恒例のチャリティーポン菓子を担当し、応援にかけつけた「ほくの里」もチャリティーに協力しました。

河北潟干拓地 一斉清掃

河北潟干拓地幹線道路沿いで十月五日、防風林の一斉除草・清掃が行われました。当JAが所属するグリーン・アース農地・水・環境保全組織の十三団体や関係行政機関、干拓地生産農家、民間企業などから約百人が参加しました。

幹線道路沿いはセイタカアワダチソウや桜の木に巻き付いたクズ葉が生い茂っており、参加者は草刈機や鎌を使って安全に注意を払



作業を行う当JA職員

いながら除草しました。タバコの吸殻やペットボトル、空き缶など道端に捨てられているゴミ、二トントラック一台分を拾い集め、約二時間、作業を行いました。

スマイルスクール

可愛いこけ玉づくりに挑戦！

8期生

女性大学スマイルスクール8期生26名は10月23日、本店にて第8回講座「こけ玉づくり」を受講しました。白山市のみやし花園園主である宮子豊吉氏が講師を務め、こけ玉の作り方、管理方法を学びました。受講生は、シクラメン（赤・白・ピンク・紫）と、ヘデラやアミラなど観葉植物を選び作業開始。苔玉の土台となる粘土状のケト土を捏ね、植物の根幹に貼り付け綺麗な球体になるように周りを整形し苔で包みました。苔が落ちないように仕上げの糸巻きでは、巻き方や力加減で悪戦苦闘する場面もありましたが、受講生はオリジナルの可愛いこけ玉を完成させていました。受講生は「難しかったけど、最後は慣れて楽しかった」「管理に気をつけて長く楽しみたい」など、自分たちが作り上げた「こけ玉」に満足した表情を浮かべていました。

なお、受講生の作品は、10月26日に開催された「笑顔ほくほく秋祭り2019」に展示されました。



こけ玉を作る受講生

小物づくり「クレイアート」 ～素敵な作品をつくりましょう～

7期生

女性大学スマイルスクール7期生27名は10月16日、本店にて第18回講座「小物づくり「クレイアート」～素敵な作品をつくりましょう～」を受講しました。

かほく市高松を中心に活動する高井エリ美さんが講師を務め、樹脂粘土を使ったクレイアート「シロツメクサ」の花実アートを作りました。講師よりクレイアートの特徴や作成方法について説明を受けた後、作品の出来栄を左右する花びらづくりでは、白・緑・ピンク3種類の樹脂粘土を丸め、側面をハサミで三角にすくようにカットし形を整え、繊細な作業に緊張した面持ちでしたが、何度もやり直しを行いながら「シロツメクサ」の花を作りました。受講生からは「どうしたら綺麗に見えるか」など、講師に質問や他の受講生に教わりながら、世界に1つだけのオリジナルのクレイアート作品を作り上げていました。

受講生は、「クレイアートの世界」の魅力について学び、有意義な時間を堪能していました。



真剣に説明を聞く受講生

問2.【3.生産資材購買事業】 ※問2については、正組合員のみです。

A. 利用状況（過去1年間）

利用あり	利用なし	回答数
1,992	1,569	3,561

B. 期待度

期待	やや期待	どちらかといえば期待	どちらかといえば期待せず	回答数
976	621	306	50	
あまり期待せず	期待せず	回答数		
16	7	1,976		0.4% 0.8% 2.5%
49.4%		31.4%		15.5%

C. 満足度

満足	やや満足	どちらかといえば満足	どちらかといえば不満	回答数
672	755	412	91	
やや不満	不満	回答数		
33	13	1,976		0.7% 1.7%
34.0%		38.2%		20.9% 4.6%

D. 3年前と比べて事業内容がどう変わりましたか？

もともと良い	改善した	改善しつつある	悪化しつつある	回答数
512	522	772	104	
悪化した	もともと良くない	回答数		
12	39	1,961		2.0% 0.6%
26.1%		26.6%		39.4% 5.3%

問3.【自己改革の認知度】

※複数回答有

	総代会などで知った	パンフレットなどで知った	イベントなどで知った	J A職員から聞いた	その他の方法で知った	知らなかった	回答数
正組合員	450	1,376	396	933	254	1,082	6,599
准組合員	63	922	320	583	201	1,326	
不明	0	3	1	4	2	4	
合計	513	2,301	717	1,520	457	2,412	
	7.8%	34.9%	10.9%	23.0%	6.9%	36.6%	

問4.【准組合員制度】

A. J Aの地域農業の振興や地域づくり活動を応援したいと思いますか？

※准組合員のみです。

応援したい	どちらかといえば応援したい	どちらかといえば応援したくない	応援したくない	回答数
1,818	1,023	108	44	2,993
60.7%			34.2%	
			3.6% 1.5%	

B. 准組合員のJ A事業利用は正組合員にとっても必要だと思いますか？

※正組合員のみです。

必要	どちらかといえば必要	どちらかといえば不要	不要	回答数
2,275	1,086	89	34	3,484
65.3%			31.2%	
			2.6% 1.0%	

C. 准組合員のJ A利用は正組合員が利用する農業関連事業の改善を阻害していると思いますか？

※正組合員のみです。

阻害していない	どちらかといえば阻害していない	どちらかといえば阻害している	阻害している	回答数
2,503	908	48	16	3,475
72.0%			26.1%	
			1.4% 0.5%	

D. 准組合員のJ A事業の利用が制限されることについてどうお考えですか？

	制限しない方がよい	制限した方がよい	回答数
正組合員	3,197	337	6,506
准組合員	2,704	257	
不明	9	2	
合計	5,910	596	
	90.8%		9.2%

J A石川かほくでは、アンケートの結果や訪問の際に伺ったご意見・ご要望をJ Aの経営に反映し、より一層、組合員のみなさまの期待に答え、魅力ある地域の農業やくらしを支えるJ Aとなれるよう、さらに自己改革の強化に取り組んでまいりますので、今後ともご支援・ご協力をお願いいたします。

～協創！組合員のための・地域のためのJ A～

石川かほく農業協同組合

金融窓口営業時間変更のお知らせ

平素より、当J Aの業務に格別のご理解とご協力を頂き厚くお礼申し上げます。
金融機関を悪用した特殊詐欺等が後を絶たない中、当J Aにおきましても、ご利用いただいている皆様の大切な資金等を守るため、様々な取組を行っております。

この度、金融機関としての安全性・健全性・防犯対策等をもとより働き方改革等も考慮し業務の見直しを行い全店舗の金融窓口営業時間を下記の通り変更させて頂くことと致しました。

ご利用の皆様には、なにかとご不便をおかけすることとなりますが、趣旨をご理解いただきご協力いただきますようお願い申し上げます。



現在 令和元年12月30日(月)まで

金融窓口営業時間

午前8時30分より午後4時



変更後 令和2年1月6日(月)より

金融窓口営業時間

午前8時30分より午後3時

なお、金融窓口営業時間終了後も、急なご用やお客様のご都合によっては、これまでどおり対応させていただきますので、涉外担当職員や窓口職員へお電話等にてお気軽にご相談ください。

その他、詳細についても、各支店窓口にご確認下さい。

JAの自己改革に関する組合員アンケート 集計結果のご報告

JAグループは、『農業生産の拡大』『農業者所得の増大』『地域の活性化』の3つの基本目標を掲げ、地域農業の振興や地域づくりに向けた自己改革に取り組んでいます。

JAグループでは、JAが現在取り組んでいる自己改革に対する評価をお伺いするため、昨年11月から今年2月にかけて、役職員が組合員宅を訪問し、アンケートを実施しました。その結果6,912名の組合員からご回答をいただきました。ご協力ありがとうございました。

アンケートの集計結果がまとまりましたので組合員の皆様にご報告いたします。
令和元年10月

【あなたご自身について】

(1) 組合員属性

正組合員	准組合員	不明	回答数
3,607	3,037	22	6,666
54.1%		45.6%	
		0.3%	

(2) 年代

29歳以下	30歳代	40歳代	50歳代	60歳代
118	230	452	815	1,783
70歳代	80歳以上	不明	回答数	
2,190	1,047	31	6,666	
6.8%	12.2%	26.7%	32.9%	15.7%
1.8%		3.5%		0.5%

(3) 性別

男	女	不明	回答数
4,664	1,955	47	6,666
70.0%		29.3%	
		0.7%	

(4) 農畜産物販売金額（過去1年間・税込）

なし	100万円未満	100～300万円	300～1,000万円
5,684	557	205	82
1,000万円以上	不明	回答数	
49	89	6,666	
1.3%	0.7%	3.1%	1.2%
85.3%		8.4%	

(5) 認定農業者

認定農業者である	認定農業者ではない	不明	回答数
318	6,199	149	6,666
93.0%		2.2%	
		4.8%	

問1.【JAの総合事業】

A. 利用したことがありますか？

	ある	ない	回答数
正組合員	3,444	154	6,619
准組合員	2,793	218	
不明	8	2	
合計	6,245	374	
94.3%		5.7%	

B. JAは地域農業や暮らしにとって必要な存在だとお感じになりますか？

	感じる	どちらかといえば感じる	どちらかといえば感じない	感じない	回答数
正組合員	2,496	938	117	31	6,591
准組合員	1,865	950	141	41	
不明	8	4	0	0	
合計	4,369	1,892	258	72	
66.3%		28.7%		3.9%	
				1.1%	

C. JAの総合事業について、どのようにお考えですか？

	総合事業を継続すべき	どちらかといえば継続すべき	どちらかといえば特化すべき	農業関連事業に特化すべき	回答数
正組合員	2,434	911	156	55	6,520
准組合員	1,852	899	137	64	
不明	9	2	1	0	
合計	4,295	1,812	294	119	
65.9%		27.8%		4.5%	
				1.8%	

問2.【1.営農指導事業】 ※問2については、正組合員のみに向っています。

A. 利用状況（過去1年間）

利用あり	利用なし	回答数
978	2,591	3,569

B. 期待度

期待	やや期待	どちらかといえば期待	どちらかといえば期待せず
532	284	127	16
あまり期待せず	期待せず	回答数	
9	5	973	
54.7%		29.2%	
		13.1%	
		1.6%	

C. 満足度

満足	やや満足	どちらかといえば満足	どちらかといえば不満
336	409	166	38
やや不満	不満	回答数	
15	9	973	
34.5%		42.0%	
		17.1%	
		3.9%	

D. 3年前と比べて事業内容がどう変わりましたか？

もともと良い	改善した	改善しつつある	悪化しつつある
267	256	371	55
悪化した	もともと良くない	回答数	
10	15	974	
27.4%		26.3%	
		38.1%	
		5.6%	

問2.【2.農畜産物販売事業】 ※問2については、正組合員のみに向っています。

A. 利用状況（過去1年間）

利用あり	利用なし	回答数
918	2,635	3,553

B. 期待度

期待	やや期待	どちらかといえば期待	どちらかといえば期待せず
423	321	131	20
あまり期待せず	期待せず	回答数	
9	7	911	
46.4%		35.2%	
		14.4%	

C. 満足度

満足	やや満足	どちらかといえば満足	どちらかといえば不満
279	356	208	43
やや不満	不満	回答数	
17	8	911	
30.6%		39.1%	
		22.8%	
		4.7%	

D. 3年前と比べて事業内容がどう変わりましたか？

もともと良い	改善した	改善しつつある	悪化しつつある
204	249	374	49
悪化した	もともと良くない	回答数	
11	17	904	
22.6%		27.5%	
		41.4%	
		5.4%	

ほのぼの だより

救命救急、 緊急時の対応

救命救急および緊急時の対応について、かほく市にて七月二十五日に行われた研修に参加しました。訪問介護連絡会（通称：訪介護）の活動は年に三回行われています。訪介護はかほく市・津幡町・内灘町の訪問介護事業所で結成されており、日頃学びたいことや技術の向上を目指した活動を行っています。

今回は、かほく市消防本部の方に講義をしていただきました。一・九番通報した後の対処方法、心肺蘇生法、AEDの使い方など緊急時に必要な対処法を教わりました。

私たち訪問介護は、一人で自宅へ訪問することが多いため、しっかりと慌てず冷静に対応す



心肺蘇生法を教わる職員

ることが大事です。胸骨圧迫での心臓マッサージの仕方、人工呼吸の注意点など自分の身を守ることも大事だと教えていただきました。訪問中での会話や様子の異変を見逃さず、その場面に立ち会う機会があつたら慌てずに対処したいと思えます。AEDの設置場所が増えたので、仕事だけではなく普段でも使用方法などが分かり安心しました。

毎年、救命救急の研修は受けていますが、新しい対処法も学べるため、今後も初心を忘れずに繰り返し研修を行っていきます。

サービス提供責任者 嶋田 忍

仲良し夫婦



津幡町 木上 徹雄さん・マチ子さん

江戸時代から続く理容店を受け継ぎ、結婚後、夫婦で力を合わせて50年が経ちました。今は7代目の息子と3人で楽しくやっております。店で使用する“水”は井戸水を浄化したもので、洗髪はもちろん、その水で点てたコーヒーも好評です。髪をさっぱりして頂いた後に、コーヒーを飲みながらお客様とお話する時間が大好きです。

また、趣味では家庭菜園にも取り組んでいます。今年はナス・ダイコン・カブなどを作りました。肥料や水のお世話は夫で、収穫は私の担当です。二人で作った野菜を収穫し、料理して食べることも楽しみの一つです。今後も、お客様との会話を楽しむ時間と家庭菜園で身体を動かす時間を大切にしていきたいと思っています。

かほく じい〜ん

金沢市 滝上 雅義さん



生産者直売所「そくさいかん」会員として参加しています。農業を始めて8年目になります。会社が建設業の傍ら、農業参入したのがきっかけで農業を始めました。最初は全く何もわからず失敗の連続で近隣の農家や、JA職員の方々に教わる日々でした。農業は1年に1回しか出来ない作物が多く、

また、自然環境に左右され販売価格の変動に対応したりと、とても難しい業種だと実感しました。その反面、無事収穫できた時の喜びと達成感は格別です。

現在は秋冬野菜とキャベツ・里芋など1.5ヘクタール栽培しています。品種の適性を考慮しているので3月まで出荷を頑張りたいと思います。これからもうで新鮮な野菜を「そくさいかん」を通じて地域の皆さまに「食」で繋がっていかれると思います。



ご飯をおいしく 食事を楽しく

「キッチン晴人」のオーナーシェフ 永井 智一 氏

白身魚のグリルサラダ きのことこのバルサミコ掛け



材 料 (2人分)

白身魚……………	2切れ	きのこマリネ	
レンコン(下ゆでして厚切りに)	50g	シメジ……………	1パック
パセリ(みじん切り)	適宜	マイタケ……………	1パック
サニーレタス……	1/4把	ニンニク……………	1片
パプリカ(赤、黄合わせて)	1/2個	オリーブ油……	大さじ1
……………	1/2個	バルサミコ酢…	大さじ1
オリーブ油……	大さじ1	しょうゆ……	小さじ1
塩・こしょう……	適宜	白ワイン……	大さじ1
		塩・こしょう……	適宜

作り方

- ① フライパンにオリーブ油をひき、塩・こしょうした白身魚を皮目から弱火でじっくりと両面焼き上げる。白身魚を取り出す。
- ② きのことマリネを作る。①のフライパンにオリーブ油を足し、つぶしたニンニク、ほぐしたきのこ類、白ワインを入れ、塩・こしょうをして中火で炒め、仕上げにバルサミコ酢としょうゆを回し掛ける。
- ③ 皿にちぎったサニーレタス、食べやすい大きさに切ったパプリカ、レンコン、グリルした白身魚をのせ、パセリを散らし②を掛けて出来上がり。

マグロの揚げたたき



材 料 (2人分)

マグロ(さくで)…	150g	揚げ油……………	適宜
付け合わせ野菜各種…	お好みで	小麦粉……………	適宜
レモン……………	1/8個	塩……………	小さじ1
おろしポン酢だれ…	大さじ2		
(大根おろしにポン酢を掛けた物)			

作り方

- ① マグロのさくに塩を擦り込み30分ほど置き、水気をしっかりと拭き取る。
- ② ①のマグロに小麦粉を付け軽くたたく。
- ③ 揚げ油を185度に熱し、②を周りがきつね色になるまで揚げる(60~90秒ほど)。
- ④ 揚げた③の油をペーパータオルで拭き、切り出す。付け合わせの野菜、器に入れたおろしポン酢、レモンを添えて出来上がり。

料理レシピ 募集

ご家庭で簡単にできる、地物・旬の食材を使ったレシピを募集しています。投稿くださったレシピをリバノスやホームページで紹介したいと思いますので、皆さんのご自慢料理を送ってくださいね！また、いろいろな食材の保存方法をご存知の方も、併せて募集しています。たくさんのレシピをお待ちしております。

募集方法 (封書でお送りください。)

1. 住所、氏名、電話番号
2. 料理名または食材名
3. レシピまたは保存方法 (簡単にお書きください。)
4. 一言コメント ※1~5の事項を必ずご記入ください。
5. 写真

宛先

〒929-0326
河北郡津幡町字清水水子329
JA石川かほくりバノス編集部

※レシピが多い場合は、リバノス編集部で選定させていただきます。



さあ作ろう！

家庭菜園

森田 恵子

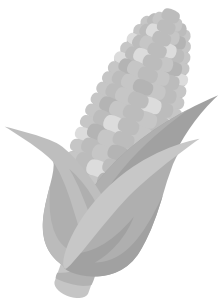
我が家の菜園を振り返って

本コーナーを担当して三回目の年末を迎えました。我が家の菜園ですが、今年はずっと計画倒れの一年となりましたが、満足ゆけく出来栄を振り返ってみます。

成功した野菜

・スイートコーン

黄色のゴールドラッシュとバイカラーのゆめのコーンを二回に分けて種まきし、収穫期間を長くする工夫をしました。カラスにねらわれて網掛けしたり、アワノメイガにはぶどうの袋を掛けてみたり、イノシシに数株食べられたのであわてて畑を囲うなど苦労しました。いずれも効果があり、ポリウムのある甘いスイ



ートコーンを収穫して、妹たちの孫たちにも喜んでもらいました。我が家で食べる分は十分で、一部冷凍し秋にレンジで温めて楽しみました。大満足です。

・えだまめ

秋冬ねぎの畝間を利用してえだまめを栽培してみました。えだまめ側の土寄せは遅れ気味になりましたが、えだまめは豊作でした。数回に分けて種まきしお盆まで連続収穫する計画でしたが、降雨が少なく水やりが大変になり断念しました。収穫仕立てのえだまめは最高の味でした。

・かぼちゃ

えびす、伯爵、甘龍の三種類を作りました。えびすは早々に食べ、甘龍は十月頃から、伯爵は十一月頃から食べました。貯蔵中に腐敗するものも多いのですが、伯爵はもともと貯蔵性が高いので冬至用としても重宝しています。

・ピーマン、ししとう

ピーマンは京みどりを二株、ピー太郎一株、ししとうは甘とう美人を一株植えました。京みどりは大ぶりで柔らかいピーマンですが、私は肉詰めが好きなのでやや小ぶりの京波のほうが好きです。豊作だったのでピーマン味噌を作り友人たちに配りました。ししとうは時々辛いものがありました。ししとうの知人が辛い物好きと言って持ち帰ってくれました。



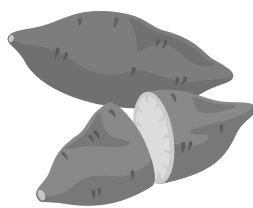
・しょうが

十株植え付けました。十月下旬頃から収穫し始めました。新しょうがの佃煮は皆に好評でした。佃煮は冷凍して好きな時に解凍して食べています。寒くなると辛みが強くなるので佃煮は早めに作ります。私は辛い物が苦手なのです。

・なつまいも

百株作りしました。金時、紫いも、安納いもの三種類作りしました。金時は形も大きさも最高の出来栄え

となりました。紫いもは五株でしたが大きいものがゴロゴロ出てきて大豊作、掘る楽しみを味わいました。まるごと一本をてんぷらにしたのですが、あまり大きいので二人で食べることができませんでした。安納いもも豊作で干しいも作りが楽しみです。



・ゆり根

母が毎年植えており、種球を残しておいたので植え付けました。九月上旬頃から枯れあがりはじめた株もあり、十月上旬まで葉が残った株は大きなゆり根が収穫できました。小球は来年の種球にします。大きなゆり根は、さでどう料理しようか。いつもは母が料理して食べさせてくれるのですが、今年は自分で料理しなければ、どう調理すれば食べられるのか。と言いながらも来年の種球はしっかり確保しました。

我が家の菜園は今年もいろいろありましたが、おいしい野菜が沢山収穫できました。さあ来年も頑張ろう。

冬に出回る花鉢の管理

土屋 照二

寒さが増して本格的な冬になります。この時期に出回る花鉢は多いものです。それらの管理はグループ分けして考えると良いでしょう。まず耐寒性です。冬の花鉢には洋ラン類、ポインセチア、セントポーリア等寒さに弱い種類があります。一方かなり寒さに強い種類もあります。シャコバサボテン、カランコエ、サイネリア、冬咲きベゴニア、一部のプリムラ等は凍らせなければ良く、シクラメン、プリムラ類の一部等は多少凍っても枯れません。それぞれの耐寒性に応じた温度管理をします。次は開花が一時で終わるものと長い期間続くものに分けます。後者はさらに今あるツボミが長い期間に渡って大きくなって順次咲く種類と、長期に渡って成育しながらツボミを次々と出して開花し続ける種類です。成育を続ける種類には肥料やりが必要となりますが、地温が10℃を下ると肥料吸収が衰えるので液肥で補いましょう。今回は暮れに良く店頭に並び三種について書きます。

◆シクラメン

シクラメンは本来葉が六枚ころから以後に出る葉の脇にツボミが着き、涼温で育って開花する性質があります。したがって一年中開花し続けることができませんが、夏の高温（二十八℃以上）でツボミは枯れ、秋になってできたツボミが順調に育って暮れに開花します。寒さには強いので、入手した鉢はできる限り涼しい所に置くと良いでしょう。温度が低ければ一つの花の寿命も長く、光が弱くても株が傷むことがなく、水やり回数も少なくて済みます。暖かい場所では株の消耗が激しくなるので、栄養を作らせるために日光に十分当たる必要があり、乾燥しやすくなるので水やりも頻繁にやる必要があります。乾燥や徒長で一度形が乱れるとなかなか直りません。乾燥と温度の上がり過ぎには十分に気をつけましょう。成育しながらツボミを出して開花し続けるので、時々液肥を与え成育が衰えないようにします。底面給水鉢では土表面に肥料分が上がって来て株が塩漬状態になるので、時々上部から

水やりをして表面の肥料分を流してやりましょう。

以前は数花咲いているものが出荷されていましたが、現在は品種と栽培法の変化で中心部に沢山の花がまとまって咲いているものが出荷されていまいす。決して咲きすぎというよりは、管理をしつかりすればきちんと成育し続けて開花を続けます。生産者の栽培場では秋にすでに数花咲いています（図1）



図3 中心部でそろって開花



図2 中心部に陽を当てる



図1 生産場の秋の状況

◆ポインセチア

現在のような出荷姿になります。

手持ちの株をお持ちの人は八月号の記事の処理をして色着いたことと思います。私の所では九月下旬には十分色着きました。八月号での記載どおり苞の発育には肥料が効いていることが必要ですので、入手の際には葉の緑が濃く、苞の色が鮮やかなものを選びます。肥料不足のものは葉も苞も色薄く、肥料過多のものは苞の色が黒ばみ鮮やかでなくなります。温度不足（十℃以下）と日光不足では緑葉が黄ばみ脱落します（苞は落ちない）ので注意します。

◆シャコバサボテン

（クリスマスカクタス）

手持ちの株にツボミは着きましたか（九月号参照）。寒さにはかなり強いので、開花後は凍らせなければ良いでしょう。水やりを控えて乾燥気味にして冬越ししますが、茎節が萎びすぎないようにします。

ポインセチアとシャコバサボテンは今ある花だけで終わりになりますので、共に肥料は春になって温度が上がるまでは与えません。

お便り OTAYORI コーナー

「笑顔ほくほく秋祭り2019」10月26日
日楽しみにしています。

かほく市 田中 琉星
秋祭りは楽しんで頂けましたか？おかげさまで多くの方に足を運んで頂きました。無事、大成功で終わることが出来て、皆さまに感謝です。

家庭菜園を読むことを楽しみにしています。今後共よろしくお祈りします。

かほく市 森 直美
いつもお読み頂きありがとうございます。

家庭菜園を楽しみにしている方からたくさんお便りが寄せられています。

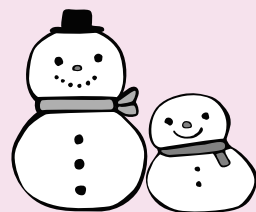
リバノスを見ながら、プランターで野菜を少し作っています。今年は、1本の苗からゴーヤが良く穫れてつくだ煮をたくさん作って、皆さんにお裾分けをたくさん出来ました。かほく市 沢野 婦美子
ゴーヤのつくだ煮美味しそうですね。お裾分けをもらった方はとてもラッキーですね。

リバノス10月号の表紙の漬物が美味しそうです。かほく市 鏡島 悠佳
「そくさいかん」の会員さんが作られた漬物です。そくさいかんの店頭には「そくさいかん会員」が作られた野菜や加工品が並べられています。是非お買い求め下さい。

『仲よし夫婦』新コーナーでしょうか？いつも利用している知り合いの方が出ていて何だか嬉しかったです!!今年は、農業機

械の事故が新聞でよく見かけました。気をつけたいですね。10月号に載っていた「揚げ餅あん掛け」 早々作ってみました。美味しかったです。冷凍した餅は、なかなか食べられなかったので処理出来て良かったです。津幡町 吉本 市港

「揚げ餅あん掛け」は冷凍した餅を処理するのはとてもいいですね。また、「仲よし夫婦」「私の趣味」は、地域の人々を紹介するコーナーで以前から掲載しています。これからも愛読をお願いします。



その他、たくさんのお便りが届いています。紙面の都合上、全員の方のお便りを載せることができない場合もございます。ご了承下さい。実名で載せさせていただいておりますが、匿名希望の方は明記してください。お便りをお待ちしております。

＜お便りのあて先＞
〒929-0326 河北郡津幡町字清水チ329
JA石川かほくりバノス編集局

川柳

石本よし一選

題「里」

秀

里山に恵みの山菜採りに行く

善 すすえ(川 尻)

評 温暖化のせいでしょうか。里山もイノシシをはじめとする獣に荒らされて、困り果てている。電気柵やネットで、田畑も厳重に守られている。そんな里山も、春には春の山菜が採れ、秋にはきのこ類が顔を出して、人々に恵みを与えてくれる。それでも最近の山菜採りには、獣との遭遇に注意が必要になって来た。甘柿を求めて熊の出没も噂されている。

佳作

姉妹寄ればすぐ出る里訛

一羽トモ子(南中条)

新米のおむすびづまい里の秋

松村小夜子(岩 崎)

旧姓で呼ばれ古里懐かしい

古林 照子(長柄町)

眠れぬ夜ふる里のこと友のこと

藤沢 充子(瓜 生)

古里の風が一番いい葉

洞庭 泰(川 尻)

入選

納屋の菓を古里にして去るツバメ

松本 義隆(岩 崎)

産みたての卵食べたく里帰り

福田 貞子(岩 崎)

ふる里に帰省の知らせ母が待つ

田村 悦子(大根布)

遠い日の学芸会の里の秋

松田 妙子(浅 田)

バスを降り土産重たい里帰り

洲崎 昭子(太 田)

孫の守り夕やけ歌いまた明日

専能 専父(能 瀬)

初孫を連れて嬉しい里帰り

吉田 順子(川 尻)

夕食は母に習った里いも煮

押切 幸子(川 尻)

里帰り帰りのみやげつめらつきよ

河合 雅子(津 幡)

にわか雨里芋畑で雨宿り

井田 宏子(井野河内)

里帰りママは孫より嬉しそう

加藤 秀子(五反田)

ふる里に案山子と雀知恵くらべ

永田美也子(大 崎)

里言葉聴くも楽しみ里帰り

永下 茂和(坂 戸)

ふる里は秋満載で呼んでいる

竹田 盈子(緑が丘)

里芋の作柄なぜか小ばかり

越野 香(二ツ屋)

半てんの若衆親似の里祭

瀬戸 恵子(二ツ屋)

嫁に来て浜から山へ半世紀

長谷川恵子(市 谷)

稲刈りを終えて一息里帰り

兼保 直美(瀧 端)

二月号題 「空」三句マテ

● 締切り 十一月十日必着

三月号題 「家」三句マテ

● 締切り 一月十日必着

▲投句先

〒929-0326 河北郡津幡町字香提寺ワ三

石本よし一宛

※投句の際、住所・氏名をお書き忘れのないようお願い致します。

飲酒も生涯現役を目指すなら

健康科学アドバイザー 福田 千晶

これからの季節は飲酒の機会も増えそうです。アルコールは適量ならリラックスでき、楽しい気持ちになり、会話が弾むなどのメリットがあります。しかし、飲み過ぎが健康の害になることを忘れてはいけません。アルコールは、高尿酸血症や痛風、肝機能障害、脂質異常症、糖尿病、脾炎、食道がん、肝臓がん、咽頭・喉頭がんなど病気のリスクが高くなります。飲酒すると夜中に目覚める睡眠障害、翌日の眠気などにもつながります。多量飲酒を長年続けていると、脳への影響もあり認知症になりやすく、さらに歩行障害などの運動障害を生じることもあります。酔うと暴力的になったり、気が大きくなったり、人格が変わってしまったり、性的な衝動が抑えられなくなったり、社会的な問題の心配もあります。

ビール中瓶一本分のアルコールを体内で分解するのに、個人差や体調にもよりますが、男性なら二・二時間、女性なら三時間ほどかかります。寝る前に中瓶三本も飲んでしまうと、翌朝までアルコールが残る可能性があります。その状

態で自家用車やトラクターを運転すると、飲酒運転になります。いろいろな意味でアルコールとの付き合い方は注意が必要なのです。一日の適量としては、ビールなら中瓶一本、大目に見ても男性で大瓶一本。女性はアルコールの分解に男性より時間がかかることもあり、中瓶一本までです。日本酒なら一合、ウイスキーならダブルの水割り一杯までが目安です。一日にその二倍、二合またはビール中瓶二本以上飲むと、健康障害が起こりやすくなるので適量を守りましょう。

料理などを食べながら飲んだり、途中で水やお茶を飲みながら遅めのペースで飲んで、飲酒量を抑えるのも良い方法です。何軒ものしご酒、長時間の飲酒は量が増えるので避けたいことです。休肝日も週二日確保したいことです。何歳までも、飲酒を楽しみたい人は、少量を心掛け、高齢になってまでも飲酒を楽しむこと

を目標としてはいかがでしょう。



新着情報

ほのぼののデイサービス

紅葉狩りドライブ

ほのぼののデイサービスでは外出リハビリの第2弾として、春のお花見ドライブに続き11月5日～11日までの5日に分けて、紅葉狩りドライブを行いました。

今秋は石川県森林公園で紅葉を楽しんで頂き、インフォメーションセンターでお茶とお菓子を召しあがって頂きました。

ほのぼののデイサービスは、自立支援型のデイサービスです。

ドライブに外出することはレクリエーションの意味と、五感（視覚、聴覚、触覚、味覚、嗅覚）で季節を感じて頂くことを目的としています。



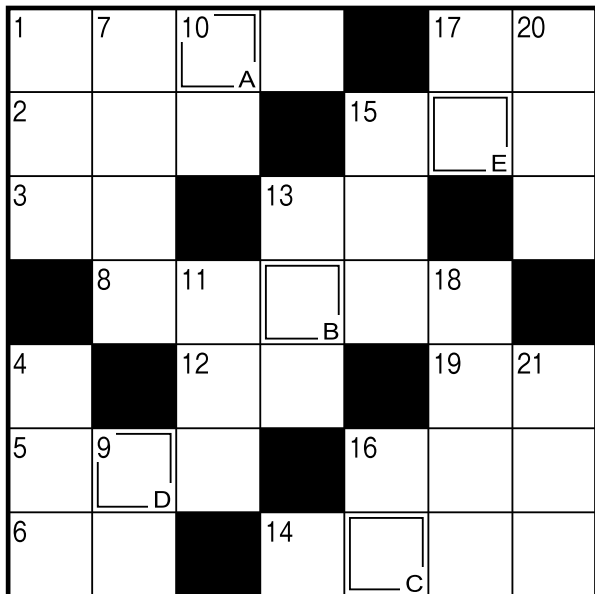
利用者と JA 職員

ほのぼののデイサービスでは、四季折々のイベントを開催し利用者様に喜んで頂いております。

ほのぼののデイサービス 施設長 津田 明彦

クロスワードクイズ 頭の体操??

Q 二重マスの文字をA~Eの順に並べてできる言葉は何でしょうか?



ヨコのカギ

- 1 手にはめる防寒具
- 2 良い香りがする——キャンドル
- 3 リンゴの芯の周りに入っていることも
- 5 つらさをぐっと耐え忍ぶこと
- 6 穴を開ける工具
- 8 結婚指輪をはめるところ
- 12 餅をつく人が手に持ちます
- 13 冬空から降る白い物
- 14 ロシアの首都です
- 15 怖い話を聞くと凍りそう
- 16 住み込みではありません
- 17 無地の物には付いていません
- 19 トナカイもこの仲間



タテのカギ

- 1 毛糸や棒針などを使って楽しめます
- 4 年賀状を書くために買ってこなくちゃ
- 7 積み上げて塀を作ることも
- 9 ポンポンと突いて遊びます
- 10 ツキノワ、ホッキョクといえぱ
- 11 肌のこと。ドライ——
- 13 食用にするユリの鱗茎(りんけい)
- 15 OPECは——輸出国機構の略称です
- 16 もろみなどを搾った後に残る物
- 17 水道、電気と並ぶライフライン
- 18 グルメとも呼ばれる——家
- 20 AMを聞こうかな、FMにしようかな
- 21 言葉のキャッチボールです

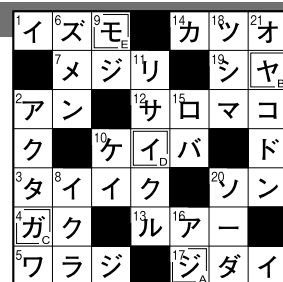
PRESENT

- ◆応募方法 ハガキに①答え②住所・氏名・電話番号③本誌に対するご意見・身近な役立つ情報などをご記入の上、下記あて先までご応募ください。正解者の中から抽選で5名の方に1,000円分の商品券をプレゼントします。
- ◆あて先 〒929-0326 津幡町字清水チ329 JA石川かほく「リバノス編集部」
- ◆応募締切 12月10日(消印有効) ◆当選発表 リバノス2月号

10月号クイズ当選者

〈答え〉 **ジャガイモ**

- 本村 裕子 さん
- 川村 博子 さん
- 瀬戸 正雄 さん
- 猪谷 清志 さん
- 杉角美紀子 さん



第8回 理事会だより

令和元年10月29日(火)開催

●審議事項

- 第1号議案 農林年金にかかる特例業務負担金の長期前納への対応について
- 第2号議案 規約 営業時間・定休日の一部変更について
- 第3号議案 支店管理規程の一部変更について
- 第4号議案 常勤理事の他の団体理事等への就任承諾について

●報告・検討事項

- (1) 各委員開催報告について
- (2) 令和元年9月末事業概況について
- (3) 令和元年度第2四半期監事監査報告について
- (4) 令和元年度第2四半期内部監査の実施結果について
- (5) 令和元年9月末自己査定結果について
- (6) 令和元年度仮決算の結果について
- (7) 令和元年度第2四半期コンプライアンス関連事項の報告について
- (8) 令和元年度JA共済コンプライアンス点検結果報告について
- (9) 令和元年度第2四半期組合員加入及び脱退の状況について
- (10) JA自己改革に関する組合員アンケートの実施結果について
- (11) 令和元年度第2四半期余裕金の運用状況報告について
- (12) 令和元年度第3四半期余裕金の運用方針について
- (13) 貸出金利率表の追加について
- (14) 信用事業の集金業務等の見直しについて
- (15) 金融窓口営業時間の変更について
- (16) 令和元年産米集荷実績について
- (17) 米麦共同乾燥調製施設新築工事(建物)の入札結果について
- (18) 令和元年度第2回JA石川かほく地域農業推進大会の開催について
- (19) 株式会社JAアグリサポートかほく事業進捗状況について
- (20) その他

支店活性化委員から、こんにちは!

地域に寄り添い、 元気溢れた支店を目指して

津幡東支店活性化委員の高出千代子です。津幡東支店では年3回のイベントを行っています。12月には餅つき大会を予定しています。この餅つきには保育園児も参加、園児の歓声に支店活性化委員も津幡東支店職員も元気をもらい、一味も二味も違ったもちに仕上がります。8月は年間感謝デーです。今年もたくさんの方に来て頂きました。11月には大鍋ふるまい予定です。

私、個人としては家庭菜園に精も出し、にっこり百彩会で地域の野菜を使った、食事作りのお世話等しております。

今後は新聞で知り得たちくちく言葉ではなく、ふわふわ言葉を自分にも地域の人も使い、地元にも寄り添った活動をし、支店活性化につなげたいと思います。

津幡東支店活性化委員 高出千代子



令和元年分の
確定申告から

市町の申告相談会で申告相談を行っていた方の 申告相談体制が変わります

税務署の指導により、令和元年分の確定申告から、農業の収支内訳書から所得税の確定申告書の作成までをJA職員で行うこととなります。

そのため、申告相談にお越しの際には、給与や年金の源泉徴収票などをご自身でご用意して持参する必要がありますので、ご注意ください。

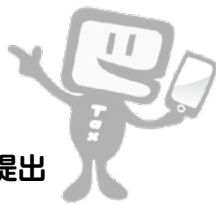
ご自身のスマホやパソコンでも確定申告書が作成できます

STEP 1 「国税庁ホームページ」へアクセス

STEP 2 申告書を作成

STEP 3 e-Taxで送信して提出

印刷して郵送等で税務署へ
提出することもできます！



マイナンバーカードを使って送信

用意するものは、次の2つ！

① マイナンバーカード



取得方法は画面
を見てね！

② ICカードリーダー または
マイナンバーカード対応のスマートフォン



又は



【注】マイナンバーカード対応のスマートフォンの機種については、画面を
ご確認ください。

IDとパスワードで送信



ID・パスワード方式の届出完了通知の発行を希望される
場合は、申告されるご本人が顔写真付きの本人確認書類を
お持ちの上、お近くの税務署にお越しください。

確定申告会場でも、既にID・パスワード方式の届出を提出さ
れた方は、申告書の控えと一緒に保管されている場合があり
ますので、ご確認ください。

【注】ID・パスワード方式は簡易的な対応です。
お早めマイナンバーカードの取得をお願いします。
・ネット・シホックスの閲覧には、マイナンバーカード番号が必要です。

ご不明な点は、JA石川かほくの営農経済部までご連絡ください。

JA石川
かほく 自動車センター

早期タイヤ交換デー

11月30日(土)～12月1日(日)

午前8時30分～午後4時

タイヤ普通車・軽四(1台分)

脱着料 2,400円(税別)を

※車種により料金が違います。

1台分 500円引き

メンテナンスパック会員限定！

タイヤ脱着料 1台

1,000円(税別)

★メンテナンスパック会員の方は、
今年度、冬期タイヤ交換を
12月1日まで延長致します。

※夏タイヤ交換については
12月1日～3月31日は対象外です。



バッテリーチェック無料!!
スタッドレスタイヤ予約受付中!!

自動車センター
津幡町杉瀬ヌ91番地

◎2日間限りの来店者には、無料で
集中イベント!! フランクフルト又は
雪が降る前に早めに フライドポテトを
のタイヤ交換をお勧めします!! プレゼント!

076-288-4171

JA SS

JA配送灯油をご利用の
お客様に抽選で当たる!

JA灯油

新規

定配ご利用の方へ
今治タオルセットを
プレゼント!

3,000円
相当!



あったか
温泉
プレゼント
2019

応募券配布期間 令和元年 11月1日(金)～令和元年 12月31日(火)

応募受付期間 令和元年 11月1日(金)～令和元年 1月12日(日)

※当日満引有効

県内の有名温泉旅館で温泉ひととき

Nツアー旅行券

30,000円分

50%

対象
キャンペーン期間中、JA灯油の
「配送灯油」をご利用いただいたお客様。

日頃のお買い物に！家計の手助け！

JA商品券3,000円分

150%

応募方法
配送灯油おつけ時に配達員より応募券をお渡しします。
必要事項をご記入の上、郵送にてご応募ください。

※1回の配送(40ℓ以上)につき1枚の応募券をお渡しします。
※ご応募の際に頂いたお客様の個人情報は「JA灯油あったか温泉プレ
ゼントキャンペーン」及びJA事業に活用させていただきます。
※当選発表は商品の発送をもって代えさせていただきます。

お問い合わせ
お近くのJAまたはJA-SSまで

お問い合わせ 津幡セルフ給油所・宇ノ気給油所・俱利伽羅給油所

かほく市特産
大崎さつまいも

かほっくり™

取り扱い期間
11月中旬～3月末

直売・贈答発送
承ります

かほく市大崎では、砂丘畑を利用してさつまいもを栽培しています。「かほっくり」は、長年に渡り品種選抜・改良を施した結果、産地独自の旨みを引き出すことが出来たオリジナル商品です。「甘さ」と「ホクホク感」を追求しています。



お問い合わせ先

営農販売課

TEL 288-7555

JAグリーンかほく
そくさいかん

TEL 288-8400

かほく市特産

砂丘長いも

今年もまあ～そい長いもとれました!!

販売取り扱い期間
11月中旬～12月初旬

直売・発送承ります

シャキシャキした食感と強い粘りが自慢の砂丘長いも。乾燥させることで余分な水分がなくなり、さらに粘りが増します。また、他産地の長いものに比べ、皮が黒く見えるのも特徴です。



強い粘りと甘味が特徴の
砂丘長いも(ネバリストア)を
ぜひご賞味下さい。

お問い合わせ先

営農販売課

TEL 288-7555

JAグリーンかほく
そくさいかん

TEL 288-8400



JA石川かほく女性大学

スマイル
スクール

JA石川かほくでは、食・農・暮らし等、さまざまな分野のカリキュラムを通じて自分を磨き、楽しく学び・創り・遊んで新しい仲間づくりをしていただこうと、「女性大学」第9期受講生を募集いたします。

第9期
受講生
募集

はじめませんか、
自分磨き!

詳しくは折り込みチラシをご覧ください。