

リバノス

JA石川かほく広報

2016
January
vol.260

1



- ◆年頭にあたって
- ◆高松支店が新築・移転オープン



「ほくの里」

支店フリーダイヤル

内灘支店 ☎ 0120-968-971
津幡支店 ☎ 0120-968-972
津幡東支店 ☎ 0120-968-973
宇ノ気支店 ☎ 0120-968-974
高松支店 ☎ 0120-968-975

「みんなのよい食プロジェクト」を推進しています。



発行/石川かほく農業協同組合
編集/リバノス編集局

石川県河北郡津幡町字清水子329番地
〒929-0326 TEL. 076-288-3331

月刊：毎月10日発行
印刷：宮下印刷株式会社

<http://www.kahoku.is-ja.jp/>



JA石川かほく 検索



年頭にあたって

代表理事組合長 井上 信一

新年あけましておめでとつござい
ます。組合員の皆様には夢と希望に
満ちた新年を迎えられたこととお慶
び申し上げます。

平素は組合員、利用者の皆様方に
は当JA石川かほくに對し日頃から
ご理解、ご利用を賜り、厚く御礼を
申し上げます。

本年も旧年に増してご高配を賜り
ますようお願い申し上げます。

高松支店新築

第二十回通常総代会でご承認いた
だきました高松支店の移転につきま
して、昨年五月に起工し、無事に工
事も終え、去る十一月二十四日新し
い店舗で営業を開始いたしました。
これもひとえに組合員、地域の皆様
方の後押しがあったからであり、厚
く感謝申し上げます。

TPPをめぐる情勢

十一月二十五日政府は、環太平洋

連携協定（TPP）関連政策大綱を
決定しました。十月五日、米国アト
ランタで大筋合意がされてから五十
日程度という極めて短期間での取り
まとめとなり、農業者の不安を払拭
できないままでの決定となりました。

日本は農林水産物の八割が関税撤
廃となり、かつてない高水準で市場
開放が進むこととなり、国会決議で
聖域確保を求めた重要五品目につい
ても無傷ではなく、米は一キロ三百
四十一円の関税がミニマムアクセ
ス外で米国に七万トン、オーストラ
リアに八千四百トンを上限とする輸入
枠の新設が、また小麦や大麦では特
別輸入枠の新設などが設定されまし
た。

牛肉については現行三十八・五%
の関税を段階的に下げ、十六年目以
降は九%となります。また、豚肉に
ついても低価格帯の肉にける四百
八十二円の重量税を十年目に五十円
に引き下げるなど、管内農業にとつ

てすべての品目に大きな影響が出て
くることは間違いありません。

このようなことから、JAブルー
プでは万全な経営安定対策の確立や、
後継者の確保・育成基盤整備の必要
性など、将来にわたって再生産を可
能とする政策の確立を積極的に訴え
ていきます。

新しい農協法施行

平成二十七年八月二十八日新しい
農業協同組合法が制定され平成二十
八年四月より施行されることとなり
ました。

大きく変わる点は、

- 一、JAの事業運営原則
 - ・ 非営利規定を廃止。JAは農
業所得の増大に最大限の配慮を
しなければならない。
- 二、JAの理事構成
 - ・ 理事の過半数を認定農業者ま
たは農畜産物の販売、法人等の
経営に對し実践的能力を有する

者とする。

三、JAの監査

・ JAに對する全国農業協同組
合中央会監査の義務付けを廃止
し、公認会計士監査を義務付け
る（平成三十一年度から）。

四、中央会

・ 全国農業協同組合中央会は一
般社団法人に移行（平成三十一年
九月末までに）監査部門は分
離し、監査法人として独立会計
監査や業務監査（任意）を実施。
・ 都道府県中央会は農協法上の
連合会に移行（平成三十一年九
月末までに）

等の改正です。

JAグループとしては、自らの改
革を断行し、国民、地域住民、組
員から期待される組織に生まれ変わ
ろうと運動を展開し、第二十七次J
Aグループ石川基本戦略を策定し、



適進していく所存です。

平成二十七年度の管内農業概況

稲作におきましては、生育期間を通じて天候に恵まれ、順調に刈取りができました。作況指数「二〇二」、一等米比率全品種平均して約九十四%と、昨年と打って変わり、高品質米を生産することができました。また、青果物では、ルビローマンが高値推移し、過去最大の販売額・出荷量となり、紋平柿についても、生育期間中の好天により出荷量は約七十五トンと、過去に例のない出荷量となりました。その他スイカ、ブドウなど好調に推移しました。

地域農業振興計画に基づく農業振興の推進

昨年度は六次化産業推進としてかほつくりをベースとした餡やカボチャ「興味津々」の餡を中に入れた「ほくの里焼」の開発や、らつきようキムチの試作、まこも焼酎の原材料の貯蔵技術試験等を実施するとともに、いけなら紫の甘納豆やマカロンなども検討しました。

女性の参画社会の促進

女性参画社会の構築に向けて取り

組んできた結果、現在、女性総代百十七名、女性組合員二千三百七名で組合員全体の約二十五%（平成二十七年十月末現在）となり、年々、女性の参画が図られております。

また、女性大学スマイルスクールも五期生を迎えるまでになり、活気あふれるJAづくりが着実に進むものと考えており、女性の活躍に期待しています。

（株）JAアグリサポートかほくの充実

「（株）JAアグリサポートかほく」は設立五年目に入り、作付面積は計画を上回る状況となっています。平成二十七年度は飼料用米の品種を多収性の品種に変更したこと等、ほぼ計画通りの収量となる見込みです。今後も、農地の遊休化の防止や農用地の利用調整機能を十分に発揮し、地域農業、農地を守る一助となれればと思っております。

なにはともあれ、組合員・地域の皆様には今後ともご理解とご協力を賜りますとともに、組合員、並びにご家族の一層のご多幸を祈念し、年頭の挨拶といたします。

謹んで新年のお喜びを申し上げます

旧年中は組合員・利用者の皆さまには格別のお引き立てを賜り、厚く御礼申し上げます。本年も相変わらず倍旧のご愛顧の程お願い申し上げます。

代表理事専務	種本 博	理事	宇野 慎一
常務理事	西川 一郎		北口外志美
理事	岡野 隆盛		北 泰信
	塚本 美義		岡田 好雄
	北瀬 徳雄		西田與喜雄
	加藤 紘		中嶋 喜春
	今本 重蔵		西盛 作
	夷藤 芳夫		中島伸一郎
	川淵 欣秀		
	喜多 宗勝	代表監事	中村 壽
	板坂 節男	常勤監事	木上 達也
	金尾 正雪	監事	道下 幸信
	酒井美代子		藤本 英幸
	加茂 一司		川淵 崇田
	小蕎 義夫	員外監事	高橋 勲

ほくほくニュース

高松支店が新築・移転オープン

当JAの高松支店が十一月二十四日、新築・移転オープンし、組合員や利用者、関係者約三十人が開店を祝いました。

関係者がテープカットの後、同支店活性化委員らが来店者に、新築記念品を配布しました。



テープカットをする井上組合長ら



記念品を渡す同支店活性化委員

工事概要

建築場所／かほく市高松オ32-1

敷地面積／1,220.18㎡

床面積／1階：337.75㎡

2階：201.50㎡

延べ：539.25㎡

構造／鉄骨造2階建

工期／着工：平成27年 5月15日

完成：平成27年11月12日



職員一同、
皆さまのご利用を
お待ちしております。



山下 充晃
高松支店長

旧高松支店の建物は昭和四十年十二月に建設されているため、老朽化が進み、旧耐震基準でもあり、また、平成十九年に実施した店舗再編により統合された旧中沼店・旧大海店の組合員・利用者の方々には、ご不便をかけたきました。このようなことから、平成二十五年に新店舗建設の声があがり、平成二十六年に開催された通常総代会で承認を受け、高松の中心部に位置する場所に用地を取得し、建築を行うことができました。

オープンに先立ち十六日、関係者約六十人が出席する中、修祓・竣工式が行われました。竣工式で井上信一代表理事組合長が「より一層地域に根ざした店舗を目指す」とあいさつし、油野和一郎かほく市長が祝辞を述べました。

● 高松支店の特徴 ●

- ・窓口はすべてローカウンターにし、椅子を設置
- ・広く開放感のあるロビー
- ・段差をなくし、バリアフリーに配慮
- ・多目的トイレを設置
- ・自動扉のガラス部分には、高松特産のブドウや紋平柿のイラスト

ゆっくりとくつろげる店内
になっています。



世界遺産の島「ハワイ島」を満喫

当JAは十一月八日から十日からの二班に分けJA石川かほく定期積金旅行を実施し、二年前からアロハ定期積金に加入していた六十三人が、世界遺産の島「ハワイ島」とホノルルの旅を満喫しました。

初日はホノルル（オアフ島）を観光。有名なカメハメハ大王像の前では、記念写真を撮りました。翌日はレストランでリーフ作りをし、早速髪に飾りました。しかし、残念ながら持ち帰ることはできませんでした。ハワイ最大のサンセット・デイナー・クルーズ船「スター・オブ・ホノルル号」に乗船。

ワイキキの夕日と夜景を眺め、ハワイアン・ミュージックなどを聴きながらデイナーと、一日中楽し



カメハメハ大王像前で撮影

い体験ができました。

三日目は、ビッグアイランドの愛称を持つハワイ諸島最大の島「ハワイ島」を観光。地球上で最も活発な火山で世界遺産に登録されているキラウエア火山に行ったほか、溶岩が冷めて砕けた砂浜「黒砂海岸」では、名前の通り一面真っ黒な砂浜にびっくりしました。

観光最終日は、ワイキキビーチを訪れたほか、ショッピングを楽しみました。夕食は、日本食レストランでとり、ビンゴゲームで盛り上がったほか、旅行中誕生日だった方にサプライズでプレゼントする等、



乗船前に記念写真

参加者はそれぞれがこの旅でよい思い出を作っていました。

JAの米づくりに関わる仕事を調べよう

笠野小学校五・六年生六人は十一月九日と十二日、当JAの農業施設を見学し、JAと米作りの関係について学習しました。

児童は、世の中にある仕事について知る授業の一環として、身近な農業に目をつけ、JAの仕事について学ぼうと取材・見学。はじめに訪れたのはJAグリーンかほく。店内にある農産物を見てまわり、精米コーナーで自分たちの校区にある市谷地区の米を見つけた児童は、「一番売れる米はどれですか」などと宮崎店長に質問しました。また、玄米から精米機を使用して精米し販売するまでの流れを興味深く見ていました。

農機センターでは整備・修理工場内を見学。児童は木村センター長に「営農組合が使用している農



精米機に興味を示す児童



工場内を見学し質問する



カントリー内の説明を受ける児童

機具の耐用年数や価格、機能について教えてください」などと質問。聞き逃さないように一生懸命メモをとっていました。

十二日にはカントリーエレベーターを訪れ、想像以上の建物の大きさに驚いていました。また、児童はカントリーエレベーターの意味や施設をコントロールするパネルを確認しながら作業順序の説明を受け、その後施設内をまわり、自分たちの家族が作ったお米がこの施設に入っていることを知りました。この他、米の生産量や市営営農組合の活動などについて学び、話を聞くだけでなく、実際に自分の目で見ることで大喜びでした。

児童は勉強したことをまとめ、十二月四日に同校で行われた学習発表会で発表しました。

えっ！渋柿なの！？ 小学生が地元農産物を勉強

高松紋平柿生産組合は十一月十六日、かほく市内六校の小学三年生三百二十人を対象に、同市瀬戸町の圃場で、かほく市特産「高松紋平」の収穫体験を行いました。

同組合の岩野伸一組合長から、紋平柿のことや作業の流れ、アルコール脱渋について説明があり、児童は真剣に話を聞きました。

体験で児童は、木にたくさん実った柿を吟味し、ハサミで一人二〜三個収穫しました。中にはハシゴを使い、高い枝から柿を穫る児童もいました。



収穫した柿を箱に入れる作業

収穫した柿は、圃場で渋抜きま

でを体験。生産者指導のもと、児童は発砲スチロールの箱に紋平柿を一つひとつきれいに並べ、その上に新聞紙を置き、さらに脱渋用のアルコールを含ませた脱脂綿を置いてガムテープで密封。果実の渋が抜けるまでの約一週間、それぞれの学校に持ち帰り開封を心待ちにしていました。

体験を終えた児童は「紋平柿が渋柿だと知らなかったし、渋抜きがこんなに簡単にできると思わなかったからびっくりした」などと話し、地元農産物への理解を深めていました。



はしごを使い柿を穫る児童

ルビーロマンの 栽培スタート

石川県オリジナルブドウ品種「ルビーロマン」の秋季栽培講習会が十月二十九日、県砂丘地農業研究センターで開かれ、生産者や関係者約八十人が樹勢を整える剪定の仕方を学びました。

剪定は、翌年に伸びる枝を見込みながら行うため、次年度の生育を大きく左右する重要な作業であり、経験とセンスが必要となります。



実際に木にハサミを入れる同センターの担当者

同センターの担当者が講師を務め、参加者と意見交換をしながら実際に木にハサミを入れ、次年の栽培に向け意志の統一を図りました。

高校生のにおにぎり の日をPR

当JAは十一月二日、県立内灘高校の正面玄関で、登校する生徒に県産「コシヒカリ」でにぎったおにぎり百二十個を手渡しました。

当JA職員は「毎月二日はおにぎりの日です。おにぎりを食べてください」と鮭入りのおにぎりとおにぎりPRティッシュを手渡すと、生徒は「ありがとうございます。おにぎりの日を覚えておきます」と笑顔で受け取りました。



おにぎりの日をPRする当JA職員

JAグループ石川では毎月二日をおにぎりの日と設定し、県産米の消費拡大運動を展開しています。

宇

ノ気支店がもちつきに協力
かほく四季まつり

1支店1協同活動

かほく四季まつりにカニ合戦が十一月十四日、かほく市七塚生涯学習センター駐車場で開催され、オープニングセレモニーで宇ノ気支店職員によるチャリティーもちつきが行われました。油野和一郎かほく市長ら実行委員が力強く杵を振るい、つきたての餅を同支店職員が丸め、きな粉をつけま

した。六
臼分準備
した餅は



力強く杵を振るう油野市長

あつという間になくなりました。また、農産物即売会には「かほくつくり」「砂丘長いも」「紋平柿」などがテントに並び、長いも「ネバリストア」の試食や紋平柿の詰め放題があったほか、熱々ほくほくのかほくつくりの焼き芋を求め長蛇の列ができていました。

個性豊かな作品がずらり
陶芸教室 開催

1支店1協同活動

津幡支店は十一月十五日、当JA本店で陶芸教室を開催し、参加した三十名が作品づくりを楽しみました。同支店管内で陶芸を十年以上されている西尾嘉二天さん、加茂一司さん、松本義之さんの三人を講師に迎え、一人一キロ分の粘土を使って、マグカップや湯飲み、器など思い思いの作品を作り

ました。陶芸
初体験の参加
者は慣れない



作業に没頭する参加者たち

作業で最初は思った形にできず、苦戦していましたが、講師の指導のもと、納得のいく作品に仕上げました。作品は、講師らの手により約十日間自然乾燥させ、素焼き、色付け、本焼きの工程の後、十二月初旬に完成し、二週間程同支店に展示する予定。

新
幹線の名のよりに地域輝け

1支店1協同活動

当JAの津幡東支店は十一月六日、支店活性化委員や管内理事が中心となり、支店周辺の美化運動とふるまい鍋を行いました。

美化運動では、予め四班を編成し、支店近くの交差点をスタート地点に各班が決められた方向へと進みました。委員らは普段話すことの少ない職員と親交を深めつつ、協力して道端に落ちているタバコの吸い殻やあめの包装など多くのゴミを回収しました。

ふるまい鍋では、昨年引き続きいも鍋を約二百食用意。JAグリーンかほく産直会員が栽培する野菜や同委員らが育てたサトイモなどを使い、しょうゆをベースに大きめに切った野菜が存在感を出していました。委員らが芋や野菜



落ちていたゴミを拾う支店活性化委員ら

がたっぷり入った椀を来店者に手渡すと、早速熱々のいも鍋を堪能し、中にはおかわりをする人もいました。

同支店活性化委員の山本彦隆委員長は「多くの来店者がいるいろな人と語り合い、ともに収穫を感じ、よいイベントになった」と話し、また、中條屋支店長は「新幹線かがやきの名のよりに、地域を輝かせたい」と思い提案した。今後も地域が少しでも輝くよういろいろ取り組んでいきたい」と互いに大盛況を喜びました。



具だくさんのいも鍋



語り合いながらいも鍋を食べる来店者

二人の歌声が観客を魅了 JA石川かほく共済友の会

当JAでは十一月十六日、加賀市文化会館で平成二十七年年度JA石川かほく共済友の会を開催し、九十一人の皆様にご参加いただきました。

今年度は歌手の細川たかしさんと長山洋子さんの歌謡ショーが開催され、代表曲から最新曲まで二人で全二十曲を披露。

細川たかしさんの力強い歌声と、長山洋子さん自らが三味線を

演奏しての歌に、参加者は魅了されました。また、合間のトークは一転して会場を笑いに包み込み、参加者は約二時間のショーを楽しみました。



会場を盛り上げる細川たかしさんと長山洋子さん

復興願いチャリティー ショーを開催

JAグループの一員である歌手三輪一雄さんは十一月七日、津幡町文化会館「シグナス」で茨城豪雨と東日本大震災の被災者支援を目的としたチャリティーショーを開き、大場久美子さんとともに復興を願い会場に歌声を響かせました。芸能生活四十二年で初めてデュエットする大場さんが振り付けを担当し、三輪さんが作詞した「能登里山空港〜おいでおいで〜」

をステージで披露すると、会場から大きな拍手が送られました。また、二人は義援金箱を首から提げ客席を回り、協力を呼びかけました。



募金箱を持ち客席を回る三輪さん



デュエット曲を披露するお二人

スマイルスクール

3期生 第19回講座 こんにゃく作りに挑戦

3期生27人は11月18日、津幡町文化会館「シグナス」でこんにゃく作りに挑戦しました。

今回は5月の講座でプランターに植え、各自が自宅で管理し育てたこんにゃく芋を使用。石川県県央農林総合事務所津幡農林事務所の大徳真理子氏の説明を聞いた後、受講生はお互いに作業手順を確認し合い、こんにゃく作りを進めました。途中で、講師が作ってきたこんにゃくを試食し、市販のものとは違う自然の味わいに舌鼓を打っていました。できあがったこんにゃくに満足な表情を見せていた受講生。保存の仕方や材料について質問するなど、こんにゃく作りへの関心が高まったようでした。



4期生 第9回講座 ヨーガで心も体もスッキリ

4期生24人は11月19日、当JA本店で開かれた第9回講座カラダと向き合う「ヨーガ講座」でヨーガを体験し、リラックスしながら心身の活性化をはかりました。

ヨーガインストラクターの生野智子氏から「無理をせずに自然体で深い呼吸を意識するように」と説明があった後、ゆったりとした音楽に合わせ、さまざまなポーズを実践しました。約1時間、日常生活の中であまり使うことのない筋肉に刺激を与え、体を動かした受講生らは、スッキリとした表情を見せていました。

またヨーガ講座に先立ち、NPO法人クラブパレットの職員からかほく市推奨の運動不足解消プログラム「ちょいトレ」を教わり、有酸素運動と無酸素運動を組み合わせた簡単トレーニングで汗を流しました。



平成二十七年産米の概況報告

一. 生育概況

【田植期（分けつ期）】

田植時期は前年並みで、田植後は、好天が続き、活着・分けつの発生は概ね良好で、茎数は前年より早く増加しました。

六月、七月の気温は高く、茎数はゆめみづほで前年並み、コシヒカリでやや多くなりました。

最高分けつ期は、ゆめみづほで六月二十日頃、コシヒカリでは六月二十三

日頃となり、いずれの品種も目標とする茎数は、概ね確保されました。

中干しの開始時期は前年より三日早くなりました。

【出穂期】

ゆめみづほの出穂は、平坦部では七月十五日頃、山間部では七月十七日頃となり、前年より五日程度早く、前年より一日程度早くなりました。

コシヒカリの出穂は、平坦部では七月二十六日頃、山間部では七月三十日

頃となり、前年より四日程度早く、前年より三日程度早くなりました。

【登熟期（成熟期）】

ゆめみづほの成熟期は、八月二十五日頃となり、前年に比べ四日程度早く、前年より一日程度早くなりました。刈取り作業は、ほぼ計画どおり進みました。

コシヒカリの成熟期は、九月一〜六日頃となり、前年に比べ五日程度早く、前年より三日程度早くなりました。また、コシヒカリは降雨の影響により刈取り作業が遅れました。

二. 病害虫等の概要

ほぼすべての地域でイナゴの発生が見られ、葉の食害が目立ちました。

カメムシは、アカスジカスミカメ、アカヒゲホソミドリカスミカメ等の飛翔性カメムシ類が多く確認されました。紋枯病は、前年より発生が多く確認されました。

三. 作柄・品質

【ゆめみづほ】

一穂籾数は前年よりやや少ないものの、概ね前年並で、平米あたりの籾数は前年並〜やや多く、登熟歩合も前年並〜やや多い事から、収量は前年並〜やや多くなりました。品質では、カメムシの本田侵入量が昨年より多かったことや、無人ヘリ防除等による基幹防除が減少したことにより、斑点米の発生が昨年より多くなりました。

【コシヒカリ】

一穂籾数、平米あたりの籾数、登熟歩合、収量も前年並となり、刈取り作

業の遅れによる影響（胴割粒、発芽粒）もなく、昨年多発した白未熟粒も非常に少なく、品質は良好でした。

四. 気象変動に負けない稲作り

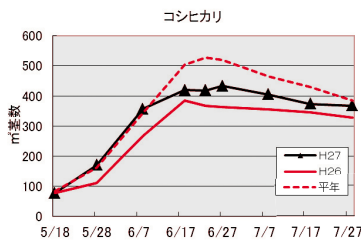
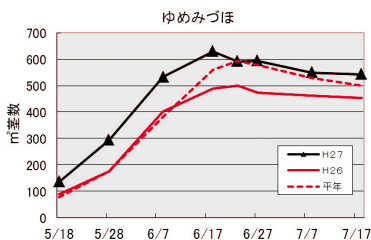
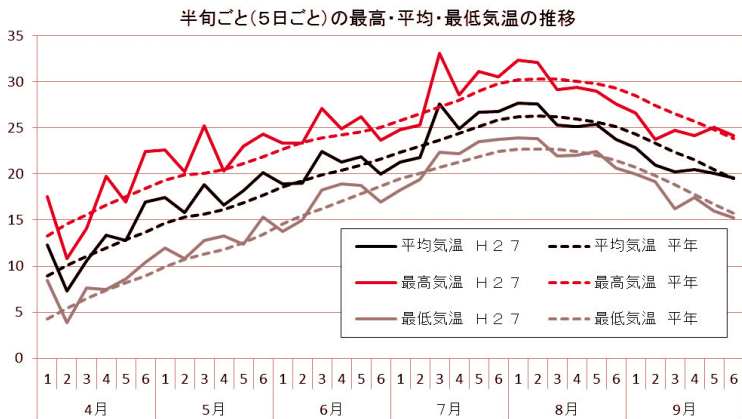
- ・平坦部は五十株／坪植、山間地は六十株／坪植とし、適正な栽植密度にします。
- ・浅水管理、中干し・溝切りの適期実施による早期茎数の確保、適正籾数への誘導をします。
- ・刈取り直前までの間断通水による登熟向上を目指し、根の健全化をはかります。
- ・深耕、土壌改良資材およびケイ酸質資材施用による稲体の健全化を図ります。

五. 十月末検査実績

主要品種の等級比率 平成27年10月31日現在

品 種	等 級	検査数量	比 率
コシヒカリ	1等	116,792袋	97.9%
	2等	2,382袋	2.0%
	3等	113袋	0.1%
	集計	119,287袋	100.0%
ゆめみづほ	1等	68,378袋	90.3%
	2等	6,959袋	9.2%
	3等	365袋	0.5%
	集計	75,702袋	100.0%
ほほほの穂	1等	3,644袋	67.2%
	2等	1,777袋	32.8%
	集計	5,421袋	100.0%
	総 計	204,485袋	100.0%
1等合計		191,392袋	93.6%

※端数を四捨五入で表示しており、合計が一致しない場合があります。
 ※総計・1等合計には、能登ひかり、五百万石、白山もちを含んでいます。



かほくの
げんきっず

KAHOKU'S GENKIDS

「津幡ジュニアソフトテニスクラブ」 (津幡町)

津幡ジュニアソフトテニスクラブは現在十九名で学年の垣根を越え、みんなで和気あいあいと楽しく活動しています。夏季は津幡町総合体育館テニスコート、冬季は津幡町内の小学校の体育館等で週四回(火・木・土・日)練習に励んでおり、今は五月に開催される公式大会に向け技術を磨いています。ソフトテニスを通して、技術の向上だけでなく礼儀正しく、最後まであきらめない人間に育ってほしいと願っています。



リバノスでは、「げんきっず」に登場していただける元気なスポーツクラブを募集しています。当JA管内(かほく市、内灘町、津幡町)のスポーツクラブなら、どんな競技でもかまいません。ご応募お待ちしております。まずはお気軽にお問い合わせ下さい。

<応募お問合わせ>
JA石川かほくりバノス編集部
288-3331

私の趣味

かほく市

脇山 與美子さん

6年前からエコクラフトを使ったバッグづくりを楽しんでいるという脇山さんは、当初から毎月2回の教室に通い、いつも新しい編み方を学んでいます。

これまでの作品は数知れず、多い時は年間約30品製作したこともあります。

最近では余ったエコクラフトを再利用して、コースターなど小物の製作にも取り組んでおり、リビングのあちこちで実際に作品を使用しています。

「コツを掴むまでが大変だけど、クラフトバッグは編み方や大きさ、色合いによって一つ一つ違った表情をみせるのが魅力です。今後はあじろ編みや花結びなど高度な編み方を覚えて作品を作りたいです」と次なる製作に意欲をみせていました。



かほくじい〜ん

かほく市

畑中 明さん

長いもを作り始めて30年以上。最初は会社勤めをしながらでしたが、定年退職を機に本格的に栽培を始めました。

現在は約70アールの畑に「とっくり」「トロフィー」「ネバリスター」の3品種を栽培し、年間約5,000本を出荷。どうすれば旨味や甘みを最大限に引き出すことができるのかを常に考え、肥料の量を調整するなど日々長いもと向き合っています。

今年は天候に恵まれ、色、形ともに良い長いもに仕上がっており、3品種ともおいしいですが、特に3年前から本格栽培を開始した「ネバリスター」は旨味と粘りが強く、おすすめです。ぜひ食べてみてください。





ご飯をおいしく 食事を楽しく

料理研究家 波多野充子 氏

サケのエスニック炒め



1食当たり約343kcal

手軽な食材をココナツ油とオイスターソースでエスニック風に仕上げます。サケの身は崩さないように、一度焼いてから最後に戻します。かたくり粉を溶いた調味料を入れたら、焦がさないように手早く炒め合わせましょう。

材料 (2人分)

生サケ……………	2切れ	調味料	
タマネギ……………	1/2個	酒……………	大さじ2
ピーマン……………	2個	みりん……………	大さじ2
シメジ……………	1/2パック	しょうゆ……………	大さじ1
ギンナンの水煮……………	20粒	酢……………	大さじ1
ニンニク……………	1片	オイスターソース	
ショウガ……………	1片	……………	大さじ1
ココナツ油(なければごま油)	……………	かたくり粉	
	……………	……………	小さじ1/2

作り方

- ① サケは皮を除き3~4等分にする。塩、こしょう、酒少々を振る(いずれも分量外)。
- ② タマネギ、ピーマンは大きめに切り、シメジはばらしておく。ニンニクは太千切り、ショウガは千切りにする。
- ③ フライパンにココナツ油とニンニクを入れ、油が温まったらサケを並べ、身を崩さないように両面を焼きいったん取り出す。
- ④ ③のフライパンでタマネギが透明になるまで炒め、シメジ、ショウガ、ピーマン、ギンナンの順に炒める(油が足りなければ加える)。
- ⑤ 調味料を混ぜ合わせ④に入れ、全体に絡めながらサケを戻し入れる。

レンコンとカキのすり流し(餅入り)



1食当たり約275kcal

すりおろしレンコンのトロリとしたお汁は、風邪の予防やせき止めの効果もあり体がポカポカ温まります。栄養満点のカキはバターでソテーし、お汁にこくと風味をプラスします。そのままスープとして、またお餅を入れてお雑煮の新バージョンとしてお楽しみください。

材料 (2人分)

レンコン……………	160g	酒……………	大さじ1
カキ……………	6個	白みそ……………	大さじ1
サヤインゲン……………	6本	しょうゆ……………	小さじ1/4
ミニトマト……………	2個	塩……………	適量
餅……………	2枚	こしょう……………	適量
ユズの皮……………	少々	バター……………	8g
だし汁……………	2・1/2カップ		

作り方

- ① カキはよく洗い水気を切る。
- ② ミニトマトは小さく切る。インゲンはサッとゆで2つに切る。だし汁④を使うと簡単。餅は焼く。
- ③ レンコンは皮をむき、2~3mm厚さの輪切り4枚に切り、他はすりおろす(すぐに調理すればあく抜きは不要)。
- ④ 鍋に酒、しょうゆを加えただし汁に、すりおろしたレンコンを加えトロツとしたら白みそを加える。
- ⑤ フライパンにバターを入れ、輪切りのレンコンとカキを塩、こしょうでソテーする。
- ⑥ ④の鍋に焼いた餅、⑤のレンコンとカキを焼き汁ごと加え、塩味を調整する。
- ⑦ 器に盛り付け、ゆでたインゲン、トマト、ユズの皮を添え、お好みでこしょうを振る。

料理レシピ 募集

ご家庭で簡単にできる、地物・旬の食材を使ったレシピを募集しています。投稿くださったレシピをリバノスやホームページで紹介したいと思しますので、皆さんのご自慢料理を送ってくださいね！また、いろいろな食材の保存方法をご存知の方も、併せて募集しています。たくさんのレシピをお待ちしております。

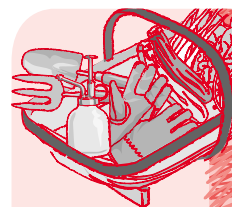
募集方法 (封書でお送りください。)

1. 住所、氏名、電話番号
2. 料理名または食材名
3. レシピまたは保存方法 (簡単にお書きください。)
4. 一言コメント ※1~5の事項を必ずご記入ください。
5. 写真

宛先

〒929-0326
河北郡津幡町字清水水子329
JA石川かほくりバノス編集部

※レシピが多い場合は、リバノス編集部で選定させていただきます。



園芸相談

Q & A

J Aグリーンかほく
営農指導担当
山辺 守

★長年ご愛読いただきました「野菜作りQ&A」の連載を終了し、今月号より新コーナー「園芸相談Q&A」の連載をスタートします。

タネバエの食害

被害内容

A タネバエはダイズやインゲンなどの豆類をはじめ、ネギ類、ウリ類やトウモロコシなど様々な作物の種子を食害します。また、定植時の幼苗の根茎部に侵入し、食害しますが食べられたところから腐敗・枯死します。

食害は白く黄白色の幼虫（ウジ虫・五〜六mm）によるもので、キュウ

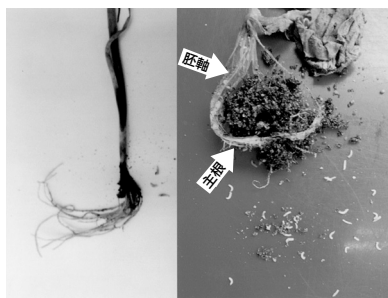


写真 タネバエの食害

右：キュウリのタネバエ幼虫
左：タマネギのタマネギバエ幼虫

山辺 守

りの胚軸や主根を中心に二十五〜四十匹、タマネギでは茎盤部から球内に三匹くらい潜り込んでいるため発見しにくいです。なお、ネギ類にはタネバエと近縁のタマネギバエが寄生します（写真）。

タネバエの生態

産卵場所

タネバエの成虫はイエバエを小さくしたような姿で、年五〜六回発生し、蛹・幼虫・成虫で越冬します。四月上旬から羽化し、畑に飛来します。成虫は未熟堆肥をはじめ鶏フン、油カスやばかし肥などの有機物の腐った臭いのする畑に集まり、作物の地際の茎葉部や土壌表層に産卵します。孵化幼虫は腐植質または種子や根部を食害します。老熟すると食害した種子や作物から離れ、その近くの土中で蛹化します。写真のキュウリは魚カス、タマネギは発酵鶏フンの施用（置き肥）が誘引の原因物質になったようです。タネバエは低温適応性（生育適温は十五〜二十℃）の害虫で春と秋に多発します。夏、タネバエは成虫で、

タマネギバエは蛹で夏眠するため両種とも一時的に激減します。

生活環 「卵期間」卵の期間は非常に短く、十五℃以上であれば一〜二日程度で孵化します。

「幼虫期間」幼虫の期間は温度によって異なりますが二十℃で約十日間です。温度が低いと幼虫期間は長く、高温では短くなります。

「蛹期間」蛹の期間は二十℃で約十三日間です。温度が高いと短縮されますが、羽化率は低下します（※図）。

堆肥・有機質 資材の施用	タネバエの 飛来と産卵	孵化 幼虫	蛹	成虫
	[飛来と産卵期間] 《数日間》	[卵期間] 《1〜2日間》	[幼虫期間] 《10日間》	[成虫期間] 《15〜60日間》
被害が出やすい時期（播種・定植不可）			被害が少なくなる時期 （播種・定植適期）	

図 耕種的防除のイメージ

A **Q** **被害軽減対策**
タネバエの生態的特徴は、①成

虫は臭いに誘われてくる、②被害を与えるステージは幼虫のみ、③幼虫期間は二週間程度と比較的短い、ということですので。

耕種的防除 ⑦前作野菜の残渣は、早めに圃場外に持ち出すか鋤き込んで分解を促します。⑧堆肥や発酵鶏フン、魚カスなど臭いの強い有機質肥料は、播種や定植作業の二十日前までに施用し、直ちに鋤き込みます。なお、有機質肥料を追肥に置き肥すると、臭気でタネバエを誘引することになるのでやめましょう。

ポイント

畑に産卵された卵が蛹になる頃に、播種や定植作業を行います。

薬剤防除

⑦卵の孵化は土壌の中なので、播種や定植作業時に薬剤を施用します。インキサチオン粉剤（カルホス粉剤）や同粉粒剤（カルホス微粉剤F）、またはダイアジノン粒剤を播種時に散布して土壌と混和します。タマネギバエでは定植前にカルホス乳剤を育苗箱に土壌灌注します。⑧薬剤施用に当たっては、農薬登録・安全使用基準を厳守します。

ポイント

蛹化が遅れた幼虫による被害を薬剤で防除するようにします。

※新潟県農林水産業研究成果集（H21）から作成

この時期、年間計画に思い巡らせよう

早川 京子

秋まきで育ててきた苗物には水やりをしますが、まだ地上部に顔を出していない球根類も、土の中では盛んに根を活動させていますので、水やりを忘れないように。土の表面が白く乾いてきたら、たっぷりとおきます。午前中の気温が上がるころに、やっておくのがよいでしょう。

真冬の花壇の作業はそれほど多くはありません。この時期に花壇の土の若返り作業と今年の花壇づくりの構想を練っておくのはどうでしょうか。

花壇の若返り作業は、春咲き草花の苗や球根などの植わっていない、空いた花壇を深く打ち起こすものです。深さ三十cmほどにスコップやくわで深い所の土を掘り起こし、表面の土をひっくり返して下層にしてやるのですが、かなりの重労働ですから、作業の少ない時期に、少しずつ進めたいものです。こうすることで、下層の土が冬の風雨にさらされて酸素を含み、また土中に潜んでいる病害虫に太陽光を当てて、密度を減らす効果も狙います。天地返しとか寒ざらしともいいます。打ち起こし

た後は、消石灰をまいておきます。酸性土壌の矯正のためです。雑草の根は取り除いておきたいのですが、土そのものは、このまま置いておいて、次の種まき作業、定植作業の準備のとき、細かく砕きます。

花壇づくりの構想を練っておくと、適期の作業実行に役立ちます。これも比較的暇なときにやっておくとよいでしょう。何月にはこの花、翌月にはあの花という、およその開花期を並べて、年間の花暦を作り、種まきどきを添え書きしておいて、園芸店やJA、また、種苗会社の通信販売で種子を求めて用意すれば、作業が遅れずに進められるでしょう。

菊は、霜よけをする、好天の日中にはよく日に当てるなどの冬至芽の管理が中心ですが、水不足で枯れることがありますので、十分な水やりが大切です。



高齢者の農作業はここに注意

佐久総合病院名誉院長 松島 松翠

現在、日本の農業の多くは高齢者が担っています。農業機械化も進み、高齢者が機械を扱うことも多くなつてきて高齢者の事故が増えてきました。特にこれは八十歳以上に多いといわれています。

まず一般の農作業の場合、肥料などの重量物の運搬の問題があります。二十kgの肥料袋を一輪車から降ろそうとして転倒し、背骨の圧迫骨折を起こした六十二歳の女性の例があります。通常一人力だけで取り扱う場合は、体重の四十%以下、さらに女性の持ち上げ能力は男性の六十%とされています。二十kgの肥料ならば小分けにして袋に入れ直すことが必要です。

高齢者の農作業では、滑って転倒することが多いので、頭を保護するためにヘルメットや滑らない安全靴を着用するのが望まれます。これは農作業時の最低のスタイルです。

さらに果樹農家では、高所作業が多くあります。脚立やはしごからの転落事例は多くあります。農作業現場では、きちんとした水平面に脚立を設置できる場面はほと

んどありません。必ずでこぼこがあり、四脚、あるいは三脚の全てを同一平面に置くことはほとんどありません。産業衛生の分野では、「1mは一命(いちめい)取る」といわれます。つまり、わずか1mの高さからの落下でも一命を失うことがあるということです。

最近では機械化による事故も増えています。最も多いのは草刈り機によるもので、次いでトラクター、軽トラ、コンバイン、チェーンソーの順です。高齢者はこのような農機具を使用するときは、万一のときのことを考えてどんなに近い場所であっても、必ず携帯電話を携帯することが重要です。

それから服装のことですが、手拭いを腰にぶら下げたり、首に巻かないこと。つまりヒラヒラした物があると、場合によっては農機具に巻き込まれて、大けがをすることがあるからです。



お便り OTAYORI コーナー

☑ 毎日家族の食事を作っているの、リバノスの「ご飯をおいしく食事を楽しむ」を参考にしています。とても助かります。柿・カボチャ・サツマイモのサラダ、おいしかったです。津幡町 小坂 光子

毎日家族の食事づくりお疲れ様です。献立を考えるのも一苦労ですよ。今後さまざまな料理を掲載していきたいと思いますが、ご自身自慢のレシピがございましたら、ぜひ教えてください。

☑ 初めてお便りしました。花が大好きで、自分なりに育てて楽しんでます。よそのお宅へ行った時も最初に花の話をするので、「花が好きな人ね」と言われ笑顔にな

ります。リバノスも毎月楽しみにしています。かほく市 鶴見 美智子

お便りありがとうございます。花が大好きということが伝わってきて、お花畑を連想してしまいました。当誌の「四季の花づくり」のコーナーを読んで、ますます花を好きになっていただければ幸いです。

☑ 今年は白いゴーヤを作ってみました。始めは木ばかり大きくなり、実が全然つかなかったのが、遅れてたくさんなり、多くの方におすそ分けしました。あまりにがくなく「おいしかった」と喜ばれました。

かほく市 出島 正子

「おいしい」と言ってもらえると、頑張って作った甲斐があったと実感しますよね。次回は今回以上に上手く作れるといいですね。これからも野菜作りを楽しんでください。

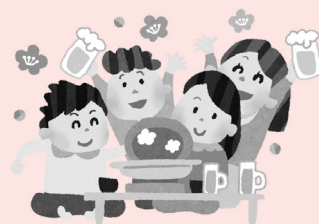
☑ 3年前に植えたみかんの木に、今年初めて8個のみかんが実りました。嬉しくて毎日眺めています。だんだん黄色くなってきてカラス、いのししなどの心配をし、網やビニールをかけ、見るたびに数をかぞえています。甘く、おいしくな一れ！

津幡町 山本 節子

もうすぐ収穫できますね。次は、もっとたくさん甘くておいしいみかんが実るといいですね。管理は大変かもしれませんが、頑張って育ててくださいね。

☑ 年金友の会グラウンドゴルフ県大会、楽しくプレーすることができ、ありがとうございました。津幡町 水野 道代

県大会当日は、快晴で絶好のグラウンドゴルフ日和でしたね。気持ちよくプレーできたのではないですか。今回は、当JAから出場した多くの選手が入賞しました。次はぜひ入賞できるよう腕を磨き、また挑戦してくださいね。



その他、たくさんのお便りが届いています。紙面の都合上、全員の方のお便りを載せることができない場合もございます。ご了承下さい。実名で載せていただいておりますが、匿名希望の方は明記してください。お便りをお待ちしております。

＜お便りのあて先＞
〒929-0326 河北郡津幡町字清水チ 329
JA 石川かほくリバノス編集局



石本よし一選

● 題「男」

秀

長男も長女もみんな遠い町

田中 介之(上田名)

評 四季がはっきりしている我が国は、春には若芽が萌え、秋には紅葉が美しい。この美しい田園風景を大切にしたいと、政治家も叫ぶ。しかし、今や長男も長女も村を離れて町で働いている。田畑を守っているのは、先の短い老人ばかりである。老農の悩みは深い。老人だけで、日本の美しい田園を守るのだろうか。鼻ぐすりでは、日本の農村を守れない。

● 佳作

男なら泣いては駄目と子を育て

藤沢 充子(瓜生)

髭剃って見直しました男前

二羽トモ子(南中条)

この天気あの人きつと雨男

洞庭 泰(川尻)

夫留守ぐちとランチの女子会へ

松田 妙子(浅田)

火と燃えて添った貴男にくたびれる

古林 照子(長柄町)

● 入選

農に生き男の力大地萌え

前山優美子(太田)

脱輪を男の力引き上げる

加藤 秀子(五反田)

今の世は男女がまるで逆

勝泉とき子(清水)

肩書きは表札一枚古希男

杉本 広木(木津)

老に夢くれる曾孫は二男坊

沢野しげ代(木津)

騎馬戦で凜々しい姿男の子

越野 香(二ツ屋)

初孫が嬉しい元気な男の子

小島 隆子(平野)

伊達男爵を重ねていぶし銀

村田 由枝(竹橋)

男だね泣いたらあかん母の声

吉本 成子(気屋)

男ぐつ二足並べて母子家庭

福田 貞子(岩崎)

男の子一人は生んで見たかった

長谷 豊枝(牛首)

秋祭り男衆の心意気

加藤 初美(牛首)

男の子生まれ次はと期待され

竹田 盈子(緑が丘)

チーム力男の見せ場世界沸く

亀田佐智子(浅田)

イケメンに席譲られて胸躍る

河合 雅子(津幡)

初挑戦男爵いもが食卓に

澤本 昭子(内日色)

男結び垣根を仕切る畑境い

小山 紀子(高松)

旦那逝き重いハンドル渡される

善 すすえ(川尻)

三月号題 「共」三句マテ

● 締切り 一月十日必着

四月号題 「学」三句マテ

● 締切り 一月十日必着

▲ 投句先

〒929-0326 津幡町菩提寺ワ三

石本よし一宛

※投句の際、住所・氏名をお書き忘れのないようお願いします。

秀の作品は、当JAのホームページでご紹介させていただきます。

ほのぼの だより

福祉のネットワークを ひろげよう

第七回津幡町社会福祉大会が十月十六日、津幡町福祉センターで開催されました。私たちJ.A石川かほく助けあい組織、につこり百彩会、は、津幡町から依頼を受け、同日、同時開催となる福祉まつりで飲食コーナーに出店しました。

今年は、今や津幡町の名所となっている河合谷の郷即売所の一端を担う協力会員のお手伝いを得て、「まこも入り炊きこみご飯」「ちらしずし」「栗入りみたま」を各五十食、計百五十食を用意。当J.Aキャラクター「ほくの里」の応援をバックに、開始とともに飛ぶように売れ、すぐに完売と



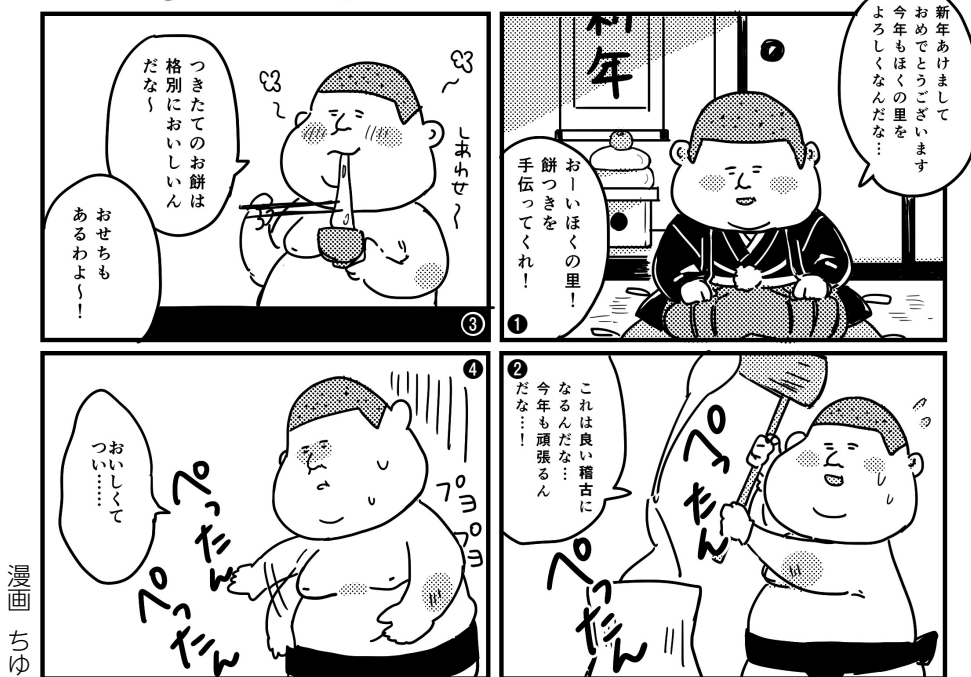
なりました。私たちのブースのほかに、地域の福祉関係の皆さんの顔が一同にそろう出店ブースが並び、会場内に大きな呼び声と笑い声が響く中、地域の福祉に貢献された皆さまに、心からの敬意を表するかの様に、きれいに澄んだ青空が大きく広がっていました。

私たち、につこり百彩会、は、豊かで安心して暮らせる地域づくりに貢献し、食の安心・安全によるJ.A健康寿命百歳プロジェクトの実践に努めています。

につこり百彩会事務局

緑 真澄

ほくの里



漫画 ちゆ

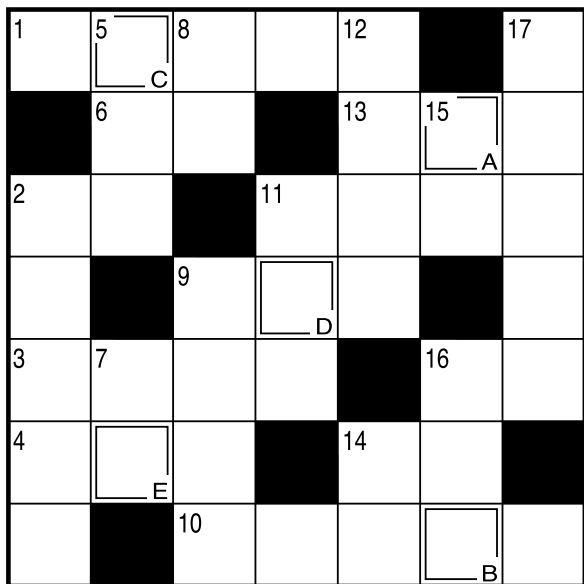
住民らと収穫祭を楽しむ

河合谷ふれあいセンターで11月15日、河合谷の郷収穫祭が開かれました。テントには多くの新鮮野菜がずらりと並び、この他ホンモロコの揚げ物、イワナの炭焼きなどが販売されました。また、来場者はめった汁や河合谷でしか食べられないという白小豆ぜんざいに舌つみをうち、ほくの里も来場者と一緒に祭りを楽しみました。



クロスワードクイズ 頭の体操??

Q 二重マスの文字を A ~ E の順に並べてできる言葉は何でしょうか？



- タテのカギ**
- 首に掛けるアクセサリー
 - 髪はここを中心に渦巻きます
 - 釣り人がじっと眺める物
 - 安倍川にしますか、砂糖じょうゆで食べますか
 - 色が白っぽい——そばは、ソバの実の中心部分をひいた粉で作ります
 - 屋外で写生するときの机代わり
 - CDとも呼ばれるコンパクト——
 - 腕まくりするとき折る物
 - イチパチかの大きな——に出た
 - 土を盛って造った古代の権力者の墓
 - ある限り全部の物

- ヨコのカギ**
- 新年に神社へ出掛けて済ませます
 - ドライバーで締める物
 - 解答用紙の——を文字で埋めた
 - 年表を見ると概要がつかみやすいかも
 - 騎手が馬に入れる物
 - サハラ、ゴビ、タクラマカンといえ
 - 受話器を離さずに延々と続けます
 - 自動車の燃料タンクが空っぽの状態
 - 心頭に発する
 - 父や母の、父
 - 古い石碑に生えることもありま

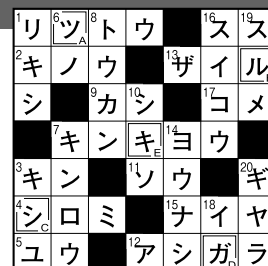
PRESENT

- ◆応募方法 ハガキに①答え②住所・氏名・電話番号③本誌に対するご意見・身近な役立つ情報などをご記入の上、下記あて先までご応募ください。正解者の中から抽選で5名の方に1,000円分の商品券をプレゼントします。
- ◆あて先 〒929-0326 津幡町清水チ329 JA石川かほく「リバノス編集局」
- ◆応募締切 1月10日（消印有効） ◆当選発表 リバノス3月号

11月号クイズ当選者

〈答え〉 ツルシガキ

- 吉田留里子 さん
- 中川 美幸 さん
- 今村久二男 さん
- 根布 節子 さん
- 助実小十郎 さん



第8回 理事会だより 平成27年11月27日(金)開催

● 審議事項

- 第1号議案 理事と組合との契約承認について
- 第2号議案 職制規程（職務権限表）の一部改正について
- 第3号議案 「個人情報保護・情報セキュリティに係る各種方針・規程」の設定等について
- 第4号議案 出資口数の減少について
- 第5号議案 学識経験監事及び員外監事推薦に対する意見聴取について
- 第6号議案 高松支店の移転について
- 第7号議案 高松支店駐車場賃借契約について
- 第8号議案 平成27年産大豆生産者支払概算金の設定について

● 報告・検討事項

- (1) 総務管理委員会開催報告
- (2) 平成27年10月末事業実績について
- (3) コンプライアンス事項の報告について
- (4) 平成27年度上期監事監査報告について
- (5) 内部監査の品質評価報告について
- (6) 信用手数料減免対応について
- (7) 冬季賞与支給について
- (8) 津幡C E改修工事入札について
- (9) 半期情報の開示（ディスクロージャー）について
- (10) 平成27年産米の集荷状況について
- (11) 年末年始業務予定について
- (12) その他

明けましておめでとうございます

職員から
こんにちは！

金融部融資運用課ローン営業センターで融資業務を担当しています井上です。

皆さま、10月から「マイカーローン」・「教育ローン」のキャンペーンを行っていることをご存じですか？最軽減金利は固定金利1.5%、変動金利1.0%と大変お得な金利となっています。卒業後新社会人となる方で、お車の購入を考えていませんか？また、専門学校や大学に進学をされるお子さんはいませんか？話を聞くだけという方でもかまいませんので、当ローン営業センターまたは最寄りの支店へお気軽にご相談ください。

これからも、皆さまのお役に立てるよう精一杯がんばってまいりますので、よろしくお願いいたします。

金融部融資運用課 井上 正輝



産直会員による

もちつきのご案内

「今年も産直をよろしく
 お願いしますセール」として、
 つきたてのおもちを
 ふるまいます!!

1月9日土
 AM11:00ころから
 (なくなり次第終了)



地域農業をもっと元気に!!

JAグリーンかほく

TEL 076-288-8400 FAX 076-288-7955

予告版 JA石川かほく 定期積金企画 第3弾

ぱしふいっくびいなすは飛鳥で行く

豪華客船
クルーズ

5日間の旅(予定)

旅行実施時期 平成30年秋頃(予定)

第1弾 平成25年実施 オーストラリア・シドニー
第2弾 平成27年実施 ハワイ・ホノルル

定期積金募集要項

募集期間 平成27年11月～平成28年2月

加入条件

- ①個人の方に限ります。
- ②毎月20,000円×32回～35回の掛込みで平成30年10月に満期到来する定期積金に加入していただきます。

例：平成27年12月で契約の場合…毎月20,000円×34回(満期 平成30年10月)

詳しくは、最寄りの支店または信用渉外担当者にお尋ねください

シロアリ退治は
JAにおまかせ!

あなたの住まいは狙われています

シロアリは春夏秋冬いつでも活動しています

30秒でできる 危険チェック

当てはまる項目が多いほどあなたの家は狙われています!

- 押入を掃除した時に砂が落ちていた
- 床(洋間、台所、廊下)を歩くとプカプカする
- お風呂、トイレ、お部屋で小さい羽を見かける
- ご近所でシロアリ駆除工事をしていたことがあった
- お風呂やトイレの柱に穴があいていたり黒ずんでいたりする

お問い合わせは 最寄りの各支店 または

JAホーム株式会社 JA建設エナジー 白蟻課 ☎076(240)0064 まで

ローンのことならJAバンクへ

住宅ローン相談会

ご自宅の新築・ご購入・増改築、宅地購入(一定の基準有り)などや、他金融機関からのお借換えのほか、マイカーローン・教育ローンなどのご相談もお受けいたします。【ご相談来場者には、粗品を進呈いたします】

開催日時

本店(津・津東支店合同) 1月16日☎ 午前9時～午後3時
フリーダイヤル 0120-968-972高松支店 1月16日☎ 午前9時～午後3時
フリーダイヤル 0120-968-975

JA住宅ローンとくとくプラン：固定変動金利選択型

当初10年固定金利

最大軽減金利

(基準金利：年2.8%)

年

1.2%

当初5年固定金利

最大軽減金利

(基準金利：年2.25%)

年

0.95%

当初3年固定金利

最大軽減金利

(基準金利：年1.8%)

年

0.7%

上記の金利は金融情勢等の変化により見直しをさせていただく場合があります。ローン商品の詳しい内容については、店頭にて説明書をご用意しておりますので、最寄りの支店またはJA石川かほくローン営業センター(☎289-0234・http://www.is-ja.jp/jabank/)にお尋ねください。

■年末年始営業時間のご案内

年/月	日	曜日	本店・支店・農機センター LPガスセンター	給油所			自動車 センター	配送 センター	JAグリーン かほく
				宇ノ気SS	津幡セルフSS	倶利伽羅SS			
平成 27年 12月	23	水	休業	8:00～ 18:00	7:00～ 22:00	休業	休業	休業	8:30～ 18:00
	24	木	8:30～17:30	7:30～ 19:30		8:30～ 19:30	8:30～ 17:30	8:30～ 17:30	
	25	金							
	26	土	休業	8:00～ 18:00		休業	休業	休業	
	27	日							
	28	月	8:30～17:30	7:30～ 19:30		8:30～ 19:30	8:30～ 17:30	8:30～ 17:30	
	29	火							
	30	水							
	31	木	休業	7:30～ 18:30		休業	休業	休業	
平成 28年 1月	1	金	休業	休業	8:00～ 19:00	休業	休業	休業	休業
	2	土							
	3	日							
	4	月	8:30～17:30	7:30～ 19:30	7:00～ 22:00	8:30～ 19:30	8:30～ 17:30	8:30～ 17:30	
	5	火							
	6	水							
	7	木							
	8	金							

■年末年始ATM営業のご案内

年/月	日	曜日	津幡支店	宇ノ気支店	高松支店	Aコープつばた店	イオンかほく店	内灘町役場
平成 27年 12月	28	月	8:00～21:00	8:00～21:00	8:00～21:00	8:00～21:00	9:00～21:00	9:00～18:00
	29	火						
	30	水						
	31	木						
平成 28年 1月	1	金	8:00～21:00	8:00～21:00	8:00～21:00	8:00～21:00	8:00～21:00	9:00～18:00
	2	土						
	3	日	休 止					
	4	月	8:00～21:00	8:00～21:00	8:00～21:00	8:00～21:00	8:00～21:00	9:00～18:00
	5	火						

※平成27年12月31日のMICS、全国ネット、ゆうちょ銀行、セブン銀行、コンビニATMの提携利用は、17時までとなっております。

■その他サービス

JAネットバンク サービス	個人ネットバンク	平成28年1月1日(金)は、パソコン・携帯電話・スマホ等を利用したすべてのサービスがご利用できません。
	法人ネットバンク	平成28年1月1日～1月3日まで休止となります。
デビットカードサービス	デビットカード機能がついたJAキャッシュカードによるJ-Debit加盟店での代金決済は土、日、祝日は使えない時間帯がありますので加盟店で確認願います。	